



សៀវភៅ បិទ-បើក ស្តីពីសេវាតាមរកដៃគូ

សៀវភៅបិទបើកនេះ ជាជំនួយ
សម្រាប់ការផ្តល់ប្រឹក្សាក្នុងការតាមរក
ដៃគូ និងអ្នកពាក់ព័ន្ធ ដើម្បីធ្វើតេស្ត
កេមេរោសអេដស៍



មាតិកា

ល.រ	ប្រធានបទ	ទំព័រ
១	ប្រធានបទ	២
២	ការបង្ហាញរូបភាពសម្រាប់អ្នកផ្តល់ប្រឹក្សា	៣
៣	របៀបប្រើប្រាស់ឧបករណ៍	៤-៦
៤	ការរៀបចំគ្រឿងសម្រាប់ការប្រើក្បាល ដែលមានប្រសិទ្ធភាព	៧
៥	ជំនាញទំនាក់ទំនង និងផ្តល់ប្រឹក្សាលើកទឹកចិត្ត	៨-៩
៦	ប្រការរក្សាទុក និងមិនរក្សាទុករបស់អ្នកផ្តល់ប្រឹក្សា	១០
៧	ជំហានទី១៖ ប្រាប់ទៅអ្នកជំនាញអំពីសេវាតាមរយៈកែតម្រូវផ្ទាល់អ្នកជំនាញ	១១-១២
	ក. កិច្ចស្វាគមន៍ និងកិច្ចព្រមព្រៀងផ្តល់មាត់	១៣-១៤
	ខ. សេវាតាមរយៈកែតម្រូវ និងសារៈសំខាន់	១៥-១៦
	គ. ការរក្សាការសម្ងាត់	១៥-១៦
៨	ជំហានទី២៖ ស្រាវជ្រាវកត្តាប្រឈមរបស់អ្នកជំនាញ	១៧-១៨
៩	ជំហានទី៣៖ កត់ត្រាលេខ្នោះដែលត្រូវប្រើប្រាស់ និងអ្នកពាក់ព័ន្ធទាំងអស់	១៩-២០
១០	ជំហានទី៤៖ ការស្រាវជ្រាវរកកែតម្រូវអំពីហិរញ្ញវត្ថុ	២១-២២
១១	ជំហានទី៥៖ ជម្រើសនៃការជូនដំណឹងដែលត្រូវអ្នកជំនាញ	២៣-២៤

ល.រ	ប្រធានបទ	ទំព័រ
១២	ជំហានទី៦៖ ធ្វើការជាមួយអ្នកជំនាញប្រយោជន៍ដើម្បីចាប់ផ្តើមទាក់ទងដែលគួរ និងកូនរបស់គាត់	២៥- ២៦
	ជម្រើសទី១៖ ការបញ្ជូនដោយអ្នកជំនាញ	២៥- ២៦
	ជម្រើសទី២៖ ការបញ្ជូនដោយអ្នកផ្តល់សេវា	២៧-២៨
	ជម្រើសទី៣៖ ការបញ្ជូនដោយមានកិច្ចព្រមព្រៀង	២៩-៣០
	ជម្រើសទី៤៖ ការបញ្ជូនដោយអ្នកជំនាញ និងអ្នកផ្តល់សេវា	៣១-៣២
១៣	បញ្ចប់វគ្គនៃការប្រើក្បាលលើសេវាតាមរយៈកែតម្រូវ	៣៣-៣៤
១៤	ការវាស់វែងពីការតាំងចិត្ត និងភាពជឿជាក់	៣៥-៣៦
១៥	ជួបជាមួយដែលគួរផ្តល់	៣៧-៣៨
១៦	ឧបសម្ព័ន្ធទី១៖ រំលោភសកម្មភាពសំខាន់ៗរបស់ IPV	៣៩
១៧	ឧបសម្ព័ន្ធទី២៖ ទាក់ទងដែលគួរតាមទូរស័ព្ទ	៤០
១៨	ឧបសម្ព័ន្ធទី៣៖ ទាក់ទងដែលគួរដោយជួបផ្ទាល់	៤១
១៩	ឧបសម្ព័ន្ធទី៤៖ ការធ្វើតេស្តរកមេរោគអេដស៍	៤២
២០	សេចក្តីផ្តើមអំណរគុណ	៤៣

ប្រធានបទ និងការបង្ហាញរូបភាពសម្រាប់អ្នកផ្តល់ប្រឹក្សា



សារគន្លឹះ

- ធានាឱ្យបានថាអ្នកជំនួយលំនាំដើមនូវសារសំខាន់ៗទាំងនេះ



ចំណុចពិភាក្សា

- កំណត់ត្រាសម្រាប់ការណែនាំកិច្ចពិភាក្សា
- ជំហានសម្រាប់ការតាមដានពេលក្រោយ



តោះរំលឹកឡើងវិញ

ចំណុចនានាដែលត្រូវណែនាំ ការរំលឹកជាមួយអ្នកជំនួយ



សេចក្តីណែនាំសម្រាប់អ្នកផ្តល់ប្រឹក្សា

ផ្តល់ឱ្យអ្នកផ្តល់សេវា នូវការណែនាំជាក់លាក់ពីវិធីទំនាក់ទំនង និងការពិភាក្សាជាមួយអ្នកជំនួយ



កំណត់ត្រា

ប្រាប់អ្នកផ្តល់សេវាពី ទម្រង់សម្រាប់កត់ត្រាការពិភាក្សាជាមួយអ្នកជំនួយ

របៀបប្រើប្រាស់សៀវភៅបិទបើក

គោលបំណង: គោលបំណងនៃការបង្កើតសៀវភៅបិទបើកនេះឡើង ជាជំនួយអ្នកផ្តល់ប្រឹក្សាដើម្បីណែនាំដល់អ្នករស់នៅជាមួយមេរោគអេដស៍ក្នុងការកំណត់បុគ្គលមួយចំនួន និងបញ្ជូនពួកគាត់ទៅរកសេវាធ្វើតេស្តរកមេរោគអេដស៍។ បុគ្គលទាំងនេះរួមមាន ប្តី/ប្រពន្ធ ដៃគូរួមភេទ ដៃគូប្រើម្ជុលស៊ីរ៉ាំងរួមគ្នា និង/ឬកូនក្នុងបន្ទុក។ សៀវភៅបិទបើកនេះអាចប្រើប្រាស់ក្នុងវគ្គប្រឹក្សាដំបូងទាក់ទងនឹងដំណើរការសេវាតាមរកដៃគូ (PNTT) បន្ទាប់ពីការធ្វើរោគវិនិច្ឆ័យបញ្ជាក់ថាវិជ្ជមានមេរោគអេដស៍ និងបានចុះឈ្មោះនៅក្នុងសេវា ART ក៏ដូចជានៅវគ្គប្រឹក្សាតាមដានការព្យាបាលជាបន្តបន្ទាប់ក្នុងគោលបំណង (១) ណែនាំដល់អ្នករស់នៅជាមួយមេរោគអេដស៍អំពីសារៈសំខាន់នៃការជូនដំណឹងដល់ដៃគូ លើកទឹកចិត្ត និងកសាងទំនុកចិត្តពួកគាត់ក្នុងការលើកទឹកចិត្តដៃគូមកធ្វើតេស្ត (២) លើកទឹកចិត្តឱ្យគាត់បញ្ចេញឈ្មោះ និងព័ត៌មានរបស់ដៃគូផ្សេងៗ (៣) រៀបចំផែនការជូនដំណឹង និងបញ្ជូនដៃគូមកទទួលសេវា និង (៤) ជួយដល់អ្នកផ្តល់សេវាក្នុងដំណើរការជូនដំណឹង/បញ្ជូនដៃគូ។ សៀវភៅបិទបើកនេះអាចប្រើដោយអ្នកដែលមានគុណវុឌ្ឍច្បាស់លាស់ក្នុងការផ្តល់ការគាំទ្រជូនដំណឹងដល់ដៃគូរួមភេទ ឬដៃគូប្រើម្ជុលស៊ីរ៉ាំងរួមគ្នារបស់អ្នករស់នៅជាមួយមេរោគអេដស៍។

សូមកត់សម្គាល់ថា PNTT ជាដំណើរការ មិនមែនជាព្រឹត្តិការណ៍មួយដោយឡែកនោះទេ។ ដូច្នេះអ្នកផ្តល់សេវាមិនគួរប្រញាប់រួសរាន់បញ្ចប់ជំហាន ឬមាតិកាទាំងអស់នៅពេលដែលអ្នកជំងឺមិនទាន់ត្រៀមខ្លួនរួចនោះទេ។ អ្វីដែលជាអាទិភាពសម្រាប់អ្នកផ្តល់សេវាគឺការឆ្លើយតបទៅនឹងតម្រូវការបន្ទាន់របស់អ្នកជំងឺក្នុងការទទួលសេវាគាំទ្រ។ នៅពេលខ្លះអ្នកជំងឺដែលមិនយល់ស្របជូនដំណឹងដល់ដៃគូគាត់បន្ទាប់ពីការប្រឹក្សាលើកដំបូង អាចប្តូរចិត្តចូលរួមក្នុងដំណើរការ PNTT នៅពេលក្រោយប្រសិនបើគាត់គិតថាគាត់បានទទួលការគោរព និងយកចិត្តទុកដាក់ពីអ្នកផ្តល់សេវា។ ទោះបីអ្នកជំងឺព្រមចូលរួមក្នុងដំណើរការ PNTT ក៏ដោយ ក៏គាត់ប្រហែលពុំទាន់មានទំនុកចិត្តក្នុងការផ្តល់ព័ត៌មានដៃគូរបស់គាត់ភ្លាមៗដែរ។ នៅពេលដែលអ្នកជំងឺមានការជឿជាក់ និងទុកចិត្តលើអ្នកផ្តល់សេវាកាន់តែច្រើន ពួកគាត់អាចនឹងលើកចិត្តផ្តល់ព័ត៌មានបន្ថែមដៃគូផ្សេងៗ ឬការជូនដៃគូរបស់គាត់។ ដូច្នេះការផ្តល់សេវា PNTT គួរតែជាផ្នែកមួយនៅក្នុងការប្រាស្រ័យទាក់ទងជាប្រចាំរវាងអ្នកផ្តល់សេវា និងអ្នករស់នៅជាមួយមេរោគអេដស៍។

របៀបប្រើប្រាស់សៀវភៅបិទបើក

របៀបប្រើប្រាស់: សៀវភៅបិទបើកនេះត្រូវបានរៀបចំឡើងដើម្បីអ្នកប្រើប្រាស់ អាចចូលទៅផ្នែកនីមួយៗបានងាយស្រួល។ ផ្នែកនីមួយៗផ្តោតសំខាន់ទៅលើ ជំហាននៃដំណើរការផ្តល់ប្រឹក្សា ចំពោះសេវាជូនដំណឹង តាមដានដៃគូ និងបញ្ជូនមកធ្វើតេស្ត (PNTT)។ ផ្នែកទី១ ណែនាំពីកំណត់សម្គាល់ របៀបប្រើប្រាស់ និងវិធីសាស្ត្រទំនាក់ទំនងជាមួយអ្នកជំងឺ។ ផ្នែកទី២ ណែនាំអ្នកជំងឺចំពោះការជូនដំណឹងដល់ដៃគូ។ ផ្នែកទី៣ ជួយសម្របសម្រួលការពិភាក្សាស្វែងរកទំនាក់ ទំនងរបស់អ្នកជំងឺ និងធ្វើផែនការសម្រាប់ជូនដំណឹង។ ផ្នែកទី៤ ឧបសម្ព័ន្ធសម្រាប់ជាចំណេះដឹងបន្ថែមសម្រាប់អ្នកផ្តល់ប្រឹក្សា។ ប្រធានបទត្រូវបានដាក់ក្នុង ពណ៌ជាក់លាក់ សម្រាប់សម្រួលការប្រើប្រាស់។ ផ្នែកនីមួយៗរួមមាន៖

- (១) សារសម្រាប់អ្នកផ្តល់សេវា ដើម្បីសម្របសម្រួលការអនុវត្តពិធីសារ PNTT ដោយមានសំណួរ ឬសារគន្លឹះសម្រាប់កិច្ចពិភាក្សា។
- (២) សារសម្រាប់អ្នកជំងឺ ដើម្បីប្រើប្រាស់ជាឧបករណ៍សម្រាប់ពិភាក្សាក្នុងអំឡុងពេលផ្តល់ប្រឹក្សា។ សារទាំងនេះអាចមានទម្រង់ជាអក្សរ និងរូបភាពជំនួយ។

សេចក្តីណែនាំ: សៀវភៅបិទបើកនេះគួរដាក់នៅលើតុ ដើម្បីឱ្យអ្នកជំងឺអាចមើលឃើញរូបភាព (នៅមួយចំហៀង) ក្នុងពេលជាមួយគ្នាអ្នកផ្តល់ សេវា មើលឃើញសារកំណត់ចំណាំ (នៅមួយចំហៀងទៀត)។ សន្លឹកនីមួយៗមានចំណុចមួយចំនួនដូចខាងក្រោម៖

- ចំណុចគោលសម្រាប់ណែនាំកិច្ចពិភាក្សា
- សារគន្លឹះ ដើម្បីផ្តល់ដល់អ្នកជំងឺ(សរសេរឱ្យបានជិតជំ)
- សារណែនាំសម្រាប់អ្នកផ្តល់សេវា ដោយមានការណែនាំជាក់លាក់ពីវិធីសាស្ត្រល្អៗក្នុងការផ្តល់សារ ឬផ្តល់ប្រឹក្សា
- ប្រអប់សង្ខេបមានសំណួរវាយតម្លៃ ការយល់ដឹងរបស់អ្នកជំងឺអំពីអ្វីដែលទើបបានពិភាក្សាហើយ និងផ្តល់ឱកាសសម្រាប់ប្រើប្រាស់ជំនាញ ផ្តល់ប្រឹក្សាលើកទឹកចិត្តក្នុងការដោះស្រាយការភាន់ច្រឡំ ឬភាពស្ទាក់ស្ទើរណាមួយរបស់អ្នកជំងឺ
- ប្រអប់កំណត់ត្រា ដែលមានការណែនាំលើការប្រមូលទិន្នន័យ សម្រាប់ការតាមដាន និងរាយការណ៍

ទម្រង់នៃការជូនដំណឹងដៃគូ ក២ អាចប្រើប្រាស់នៅពេលផ្តល់ប្រឹក្សា PNTT ដំបូង ក៏ដូចជានៅពេលជួបបន្តបន្ទាប់ពេលក្រោយ ក្នុងគោលបំណង ចងក្រងជាឯកសារការពិភាក្សា។ ទម្រង់នេះគួរបញ្ចូលទៅក្នុងបណ្តុំឯកសារអ្នកជំងឺជាប្រចាំបន្ទាប់ពីវគ្គផ្តល់ប្រឹក្សានីមួយៗបានចប់សព្វគ្រប់។

របៀបប្រើប្រាស់សៀវភៅមិនមើក

គួរដាក់សៀវភៅមិនមើកនេះនៅលើតុ ដើម្បីឱ្យអ្នកជំងឺអាចមើលឃើញរូបភាព ខណៈពេលដែលអ្នកផ្តល់ប្រឹក្សាមើលផ្នែកដែលមានកំណត់សម្គាល់នៅផ្នែកខាងក្រោយ។ ចំណុចគោលសម្រាប់ណែនាំ (សរសេរជិតច្បាស់)



សារគន្លឹះ៖ សារសំខាន់ៗដើម្បីផ្តល់ដល់ទៅអ្នកជំងឺ



ចំណុចពិភាក្សា៖ ណែនាំការពិភាក្សា និងដំហានដែលបានស្នើឡើង រួមទាំងសំណួរផ្សេងៗ



ការណែនាំសម្រាប់អ្នកផ្តល់សេវា៖ ការណែនាំជាក់លាក់វិធីសាស្ត្រល្អ និងដំហានក្នុងការផ្តល់សារ ឬផ្តល់ប្រឹក្សា



តោះរំលឹកឡើងវិញ ៖ មានសំណួរវាយតម្លៃការយល់ដឹងរបស់អ្នកជំងឺ អំពីអ្វីដែលទើបបានពិភាក្សាហើយ និងផ្តល់ឱកាសសម្រាប់ប្រើប្រាស់ជំនាញផ្តល់ប្រឹក្សាលើកទឹកចិត្តក្នុងការដោះស្រាយការភាន់ច្រឡំ ឬភាពស្ទាក់ស្ទើររបស់អ្នកជំងឺ



កំណត់ត្រា៖ មានការណែនាំលើការប្រមូលទិន្នន័យសម្រាប់ការតាមដាន និងរាយការណ៍

ទម្រង់នៃការជូនដំណឹងដៃគូ **ក២ អាចប្រើប្រាស់នៅពេលផ្តល់ប្រឹក្សា PNTT ដំបូង** ក៏ដូចជានៅពេលជួបគ្នាជាបន្តបន្ទាប់ពេលក្រោយក្នុងគោលបំណងចងជាឯកសារការពិភាក្សា។ ទម្រង់នេះគួរបញ្ចូលទៅក្នុងបណ្តុំឯកសាររបស់អតិថិជនជាប្រចាំ បន្ទាប់ពីវគ្គផ្តល់ប្រឹក្សានីមួយៗបានចប់សព្វគ្រប់។

ការត្រៀមរៀបចំ សម្រាប់ការប្រឹក្សាដែលមានប្រសិទ្ធភាព

- យើងមានជំហានមួយចំនួនដែលអ្នកអាចប្រើ ដើម្បីធានាថាអ្នកជំងឺរបស់អ្នកមានទំនុកចិត្តក្នុងការចែករំលែក ធ្វើផែនការ និងដោះស្រាយបញ្ហាជាមួយអ្នក
- ធានាថាអ្នកនៅទីកន្លែងដែលមានភាពស្ងប់ស្ងាត់ និងឯកជនភាព។ អ្នកជំងឺរបស់អ្នកគួរមានទំនុកចិត្តនិងសុវត្ថិភាពក្នុងការចែករំលែកព័ត៌មានផ្ទាល់ខ្លួនរបស់គាត់
- អង្គុយទល់មុខអ្នកជំងឺ និងប្រើខ្សែភ្នែកជាមួយគាត់ឱ្យបានសមស្រប
- និយាយឱ្យបានច្បាស់ ប្រើសំដីទន់ភ្លន់ និងប្រើពាក្យដែលអ្នកជំងឺងាយស្រួលយល់
- គោរពសិទ្ធិអ្នកជំងឺក្នុងការជ្រើសរើស និងចៀសវាងការវិនិច្ឆ័យ ការស្តីបន្ទោស ឬការរិះគន់ទាំងឡាយ
- ធានាថាអ្នកពន្យល់ពីដែនកំណត់នៃការថែរក្សាការសម្ងាត់ឱ្យបានច្បាស់លាស់។ អ្នកនឹងមិនប្រាប់ព័ត៌មានរបស់អ្នកជំងឺទៅអ្នកដទៃជាចំខាត លុះត្រាតែអ្នកបានអុំអំពីសុខភាពរបស់ពួកគាត់ សុវត្ថិភាព ឬសុខភាព និងសុវត្ថិភាពចំពោះអ្នកដទៃ
- កុំវិនិច្ឆ័យចំណេះដឹងរបស់អ្នកជំងឺ។ មុននឹងអ្នកផ្តល់ព័ត៌មាន គួរសួរនាំតើពួកគាត់ធ្លាប់បានដឹងអ្វីខ្លះរួចមកហើយ។ នៅពេលអ្នកបង្ហាញអំពីព័ត៌មានថ្មី ឈប់ឬពន្យារពេលឱ្យបានញឹកញាប់ និងសួរដើម្បីប៉ាន់ស្មានកម្រិតសុខភាព និងការយល់ដឹងរបស់អ្នកជំងឺអំពីសារដែលបានផ្តល់ឱ្យ។



ផ្តោតសំខាន់ទៅលើតម្រូវការ និងការលើកទឹកចិត្តដល់អ្នកជំងឺ

ជំនាញទំនាក់ទំនង និងការផ្តល់ប្រឹក្សាលើកទឹកចិត្ត

ជំនាញប្រាស្រ័យទាក់ទង ពិតជាមានសារៈសំខាន់ក្នុងការគាំទ្រដល់អ្នកជំងឺនៅពេលចាប់ផ្តើមការព្យាបាលដំបូង និងទទួលការព្យាបាលបន្ត។ ប្រើជំនាញផ្តល់ប្រឹក្សាលើកទឹកចិត្ត (ដូចខាងក្រោម) នៅពេលសមស្រប (រួមទាំងឧទាហរណ៍ភាសាដែលគួរប្រើ) ៖



ក. ប្រើសំណួរមើក (ប្រើសំណួរមើកដើម្បីស្វែងរកព័ត៌មាន និង ស្វែងយល់ អំពីការយល់ឃើញរបស់អ្នកជំងឺ)

- តើបញ្ហាអ្វីខ្លះដែលធ្វើឱ្យអ្នកលំបាកក្នុងការជូនដំណឹងទៅដៃគូរបស់អ្នក?
- តើអ្នកអាចធ្វើដូចម្តេចខ្លះ ដើម្បីជំនះការលំបាកទាំងនោះ?
- តើអ្នកគិតថានឹងអាចមានបញ្ហាអ្វីកើតឡើងប្រសិនបើអ្នកត្រូវនិយាយរឿងនេះជាមួយដៃគូរបស់អ្នក?



ខ. ការបញ្ជាក់ចំណុចវិជ្ជមាន (ស្គាល់អំពីសញ្ញា ឬចំណុចវិជ្ជមាន និងគុណតម្លៃរបស់អ្នកជំងឺ ដើម្បីធ្វើការគាំទ្រ និងលើកទឹកចិត្ត)

- អ្វីដែលគួរឱ្យសរសើរអំពីអ្នកគឺថាអ្នកនិយាយត្រង់អំពីការលេបថ្នាំប្រឆាំងមេរោគអេដស៍ (ARV) របស់អ្នក
- អ្នកជាមនុស្សច្បាស់លាស់ក្នុងការគ្រប់គ្រងនូវរាល់ឧបសគ្គទាំងឡាយ
- អ្នកពិតជាព្យាយាមខ្លាំងក្នុងការជូនដំណឹងទៅដៃគូពីការធ្វើតេស្តរកមេរោគអេដស៍ ទោះជាអ្នកជួបឧបសគ្គច្រើនយ៉ាងណាក៏ដោយ



គ. ស្តាប់ដោយឆ្លុះបញ្ចាំង (ប្រើពាក្យ “អ្នក” ក្នុងប្រយោគ ស្តាប់ អង្កេត និងបកប្រែសញ្ញាដែលអ្នកជំងឺមិនបាននិយាយ ដើម្បីប្រមូលព័ត៌មាន ណែនាំការពិភាក្សា និងលើកទឹកចិត្តអ្នកជំងឺក្នុងការផ្លាស់ប្តូរ)

- អ្នកចង់ថាតើនឹងមានអ្វីកើតឡើងប្រសិនបើអ្នកលេបថ្នាំប្រឆាំងមេរោគអេដស៍ (ARV)
- អ្វីដែលខ្ញុំបានឮអ្នកនិយាយថាអ្នកកំពុងច្របូកច្របល់ខ្លាំង ធ្វើឱ្យអ្នកគិតថាសុខភាពរបស់អ្នកគ្រាន់តែជាបញ្ហាតិចតួចប៉ុណ្ណោះក្នុងពេលនេះ
- អ្នកចង់ចាប់ផ្តើមទទួលការព្យាបាល ប៉ុន្តែអ្នកបារម្ភខ្លាចដៃគូរបស់អ្នកជឿថាអ្នករស់នៅជាមួយមេរោគអេដស៍។ អ្នកចង់ប្រាប់ដៃគូ ប៉ុន្តែនេះមិនមែនជាអ្វីដែលអ្នកចង់ប្រាប់ឥឡូវនេះទេ

ជំនាញទំនាក់ទំនង និងការផ្តល់ប្រឹក្សាលើកទឹកចិត្ត



ប. សង្ខេបនៃការសន្ទនា

(ធ្វើការសង្ខេបជាការកាត់សម្គាល់ ប្រើសំណួរបើក ធ្វើការឆ្លុះបញ្ចាំង និងគាំទ្រចំណុចវិជ្ជមានរបស់អ្នកជំងឺ)

- > អ្នកកំពុងជួបការលំបាកក្នុងការនិយាយទៅកាន់ដៃគូពីការធ្វើតេស្តរកមេរោគអេដស៍ តែអ្នកបានយល់ផងដែរពីសារសំខាន់នៃការធ្វើតេស្តនិងអាចនិយាយដោយយកហេតុថាអ្នកចង់ឱ្យដៃគូមានសុខភាពល្អ មិនចង់បាត់បង់មនុស្សជាទីស្រឡាញ់ ឬអ្នកមិនចង់ឱ្យកូនរបស់អ្នកឆ្លងមេរោគអេដស៍នោះទេ។
- > អ្នកហាននិយាយទៅកាន់ដៃគូ ហើយត្រូវការពេលវេលាមួយសមស្រប... សូមជួយបំពេញចំណុចខ្លះខាតដែលខ្ញុំមិនបានរៀបរាប់ខាងលើ?



ខ. សួរ-ប្រាប់-សួរ

(សួរអ្វីដែលអ្នកជំងឺដឹង សុំការអនុញ្ញាតផ្តល់ព័ត៌មានថ្មី និងសួររបញ្ជាក់ពីការយល់ឃើញរបស់គាត់ចំពោះព័ត៌មានថ្មីនោះ)

- > ខ្ញុំសុំសួរអ្នកជាមុនសិន ថាតើអ្នកធ្លាប់បានឮអ្វីខ្លះពីព័ត៌មានស្តីពីការជូនដំណឹងទៅដៃគូពីការធ្វើ តេស្តរកមេរោគអេដស៍?
- > យើងរកឃើញពីវិធីសាស្ត្រជាច្រើនដែលមានប្រសិទ្ធភាពក្នុងការនិយាយទៅកាន់ដៃគូរបស់អ្នកអំពីបញ្ហានេះ
- > តើអ្នកចង់ដឹងបន្ថែមអំពីចំណុចនេះដែរឬទេ?
- > ខ្ញុំយល់អំពីអារម្មណ៍របស់អ្នកដែលខ្វល់ខ្វាយពីប្រតិកម្មរបស់ដៃគូរបស់អ្នកនៅពេលដែលគាត់ដឹង។ មានមនុស្សជាច្រើនមានអារម្មណ៍ដូចគ្នានៅពេលដែលពួកគាត់ជួបបញ្ហានេះដំបូង។ តែគាត់អាចពិចារណា និងផ្លាស់ប្តូរការគិតនៅពេលទទួលបានព័ត៌មានត្រឹមត្រូវពីបញ្ហានេះ
- > តើអ្នកគិតដូចម្តេចដែរអំពីយោបល់ទាំងនេះ?



ប. ភាសាសម្គាល់អំពីការផ្លាស់ប្តូរឥរិយាបថ

(សួររបញ្ជាក់ពីចំណង់ សមត្ថភាព ហេតុផល តម្រូវការ ផែនការ ឬការប្តេជ្ញាចិត្ត នៅពេលដែលអ្នកជំងឺបង្ហាញពីការតាំងចិត្តនឹងធ្វើសកម្មភាព និងប្តេជ្ញាចិត្តដើម្បីផ្លាស់ប្តូរ)

- > នៅពេលអ្នកជំងឺបង្ហាញបំណងប្រាថ្នា (ក្តីសង្ឃឹម ការចង់បាន) សមត្ថភាព មូលហេតុ តម្រូវការ ផែនការ ឬធន្ទៈក្នុងការផ្លាស់ប្តូរ
- ឧទា: ខ្ញុំចង់និយាយរឿងនេះជាមួយគាត់ណាស់ ដើម្បីធ្លាប់បានដឹងពីស្ថានភាពរបស់គាត់



ច. ការទាស់ទែងអំពីការផ្លាស់ប្តូរ ឬទំនុកចិត្ត

(ដោយប្រើការឆ្លុះបញ្ចាំង បញ្ជាក់ចំណុចវិជ្ជមាន លើកជាឧទាហរណ៍ និងធ្វើការសង្ខេបដោយប្រើបន្ទាត់វាស់វែងលើភាពជឿជាក់/សារៈសំខាន់ សួរសំណួរអំពីចំណង់ សមត្ថភាព តម្រូវការ ឬមូលហេតុនៃការផ្លាស់ប្តូរ)

- > ប្រើឧបករណ៍បន្ទាត់វាស់វែងសារៈសំខាន់ ឬទំនុកចិត្តឱ្យបានសមស្រប សួរសំណួរអំពីបំណងប្រាថ្នា សមត្ថភាព តម្រូវការ ឬហេតុផលក្នុងការផ្លាស់ប្តូរ
- ឧទា: តើអ្នកតាំងចិត្តកម្រិតណាក្នុងការយករឿងនេះទៅនិយាយជាមួយ ដៃគូ? (ប្រើបន្ទាត់)

ប្រការគួរធ្វើ និង មិនគួរធ្វើរបស់អ្នកផ្តល់ប្រឹក្សា

គួរធ្វើ

- ☑ ប្រើសំណួរបើក ដើម្បីស្វែងយល់ពីចំណេះដឹង បទពិសោធន៍ និងបញ្ហាប្រឈមរបស់អ្នកជំងឺ
- ☑ ទាញយក និងជំរុញកត្តាខាងក្នុងរបស់អ្នកជំងឺក្នុងការ ផ្លាស់ប្តូរ
- ☑ ស្វែងរកមូលហេតុដែលអ្នកជំងឺមាន ដោយទទួលស្គាល់ នូវភាពខុសគ្នា និងធ្វើការផ្លាស់ប្តូរដោយផ្ដោតលើ ការសម្រេចចិត្តរបស់អ្នកជំងឺ
- ☑ ប្រើជំនាញឆ្លុះបញ្ចាំងអារម្មណ៍ ឬជំនាញឆ្លុះបញ្ចាំង ទាំងសងខាង ដើម្បីឆ្លើយតបទៅនឹងការយល់ផ្ទុយគ្នានេះ
- ☑ ជួយអ្នកជំងឺឱ្យចូលរួមក្នុងការដោះស្រាយបញ្ហារបស់គាត់
- ☑ ផ្ដោតលើការសម្រេចចិត្តរបស់អ្នកជំងឺក្នុងការថែទាំ សុខភាពរបស់គាត់

មិនគួរធ្វើ

- ☒ សន្មត់ថាអ្នកជំងឺពីបញ្ហាគ្រប់យ៉ាងរបស់ពួកគាត់ ជាងពួកគាត់ដឹងពីខ្លួនឯង
- ☒ ប្រាប់អ្នកជំងឺឱ្យផ្លាស់ប្តូរ ឬជំរុញពួកគាត់ឱ្យយល់ព្រម កែប្រែ នៅពេលពួកគាត់មិនទាន់បានត្រៀមខ្លួន
- ☒ ឈ្លោះជាមួយអ្នកជំងឺប្រសិនបើពួកគេមិនយល់ព្រម ផ្លាស់ប្តូរតាមខ្លួនចង់បាន
- ☒ បញ្ហាអ្នកជំងឺថាពួកគាត់ត្រូវធ្វើនេះ ឬធ្វើនោះទាំង ពួកគាត់មិនពេញចិត្តនឹងធ្វើវា
- ☒ ស្តីបន្ទោស បញ្ជើចបញ្ជើ ឬមើលងាយអ្នកជំងឺ ព្រោះតែអ្នកមិនយល់ព្រមជាមួយជម្រើសរបស់ ពួកគាត់

តើយើងអាចពិភាក្សាពីរឿងនេះបានទេ ?





ជំហានទី១៖ ប្រាប់ទៅអ្នកជំងឺអំពីសេវាតាមរយៈដៃគូជល់អ្នកជំងឺតម្រុយ ក. កិច្ចស្នាគមន៍ និងធ្វើកិច្ចព្រមព្រៀងផ្ទាល់មាត់

សារគន្លឹះ

- តាមរយៈការដៃគូពិភាក្សាជាមួយខ្ញុំ អ្នកកំពុងជួយការពារមនុស្សជាទីស្រឡាញ់របស់អ្នក
- តួនាទីរបស់ខ្ញុំគឺជួយអ្នកក្នុងការការពារដៃគូ និងក្រុមគ្រួសាររបស់អ្នក
- ការជួបគ្នានេះផ្ដោតសំខាន់ទៅលើអ្នក។ រាល់សំណួរទាំងឡាយដែលខ្ញុំមិនអាចឆ្លើយបានយើងនឹងធ្វើការស្វែងរកចម្លើយទាំងអស់គ្នា
- វាអាស្រ័យលើអ្នកក្នុងការយល់ព្រម ឬមិនយល់ព្រមពិភាក្សាពីរឿងនេះ

ចំណុចពិភាក្សា

សូមអរគុណអ្នកខ្លាំងណាស់ ចំពោះការមកពិភាក្សាជាមួយខ្ញុំក្នុងថ្ងៃនេះ។ ការចំណាយពេលរបស់អ្នកក្នុងការមកជួបខ្ញុំ បង្ហាញថាអ្នកចង់ជួយការពារមនុស្សជាទីស្រឡាញ់របស់អ្នកពីមេរោគអេដស៍។

- ខ្ញុំឈ្មោះ _____ ខ្ញុំមាន[តួនាទី] ធ្វើការនៅ..... [ឈ្មោះទីកន្លែង]
- ប៉ុន្តែ មុននឹងយើងចាប់ផ្ដើម ខ្ញុំចង់ដឹងថាតើអ្នកមានអារម្មណ៍យ៉ាងណាចំពោះរោគវិនិច្ឆ័យរបស់អ្នក?
- តើការរំពឹងទុករបស់អ្នកចំពោះការពិភាក្សារបស់យើងក្នុងថ្ងៃនេះ ចង់បានអ្វី?
- ខ្ញុំចង់ពិភាក្សាជាមួយអ្នកក្នុងថ្ងៃនេះ អំពីការជូនដំណឹងដល់ដៃគូរបស់អ្នក។ តួនាទីរបស់ខ្ញុំគឺជួយអ្នកក្នុងការធានាថា ដៃគូរបស់អ្នកនឹងដឹងអំពីស្ថានភាពមេរោគអេដស៍របស់គាត់។
- គ្រប់យ៉ាងដែលយើងពិភាក្សាក្នុងថ្ងៃនេះគឺទុកជាការសម្ងាត់
- អ្នកអាចសួរសំណួរទាំងឡាយដែលអ្នកចង់ដឹង។ បើខ្ញុំមិនអាចផ្តល់ចម្លើយបានក្នុងថ្ងៃនេះ ខ្ញុំនឹងស្វែងរកវានៅពេលក្រោយសម្រាប់អ្នក
- តើយើងអាចពិភាក្សាពីរឿងនេះបានដែរឬទេ?

កំណត់ត្រា

កត់ត្រាក្នុងទម្រង់ក២ ថាអ្នកដឹងយល់ព្រម ឬមិនយល់ព្រមពីសេវាជូនដំណឹងដៃគូ

យើងត្រូវការកិច្ចសហការពីអ្នក!

- ❖ ដៃគូ និងកូនរបស់អ្នកក៏អាចប្រឈមនឹងការឆ្លងមេរោគអេដស៍ដែរ
- ❖ ពួកគេត្រូវធ្វើតេស្តរកមេរោគអេដស៍
- ❖ អ្នកអាចជួយដើម្បីធានាសុវត្ថិភាព និងផាសុកភាព តាមរយៈការជូនដំណឹង ឬការផ្តល់ព័ត៌មានដល់ពួកគេ
- ❖ យើងអាចជួយអ្នកបាន!



- ✦ ដៃគូ និងកូនរបស់អ្នកក៏អាចប្រឈមនឹងការឆ្លង មេរោគអេដស៍ដែរ
- ✦ ពួកគេត្រូវធ្វើតេស្តរកមេរោគអេដស៍
- ✦ អ្នកអាចជួយដើម្បីបានសុវត្ថិភាព និង ងាយស្រួល តាមរយៈការបញ្ជូនដំណឹង ឬផ្តល់ព័ត៌មានដល់ពួកគេ
- ✦ យើងអាចជួយអ្នកបាន!



ជំហានទី១៖ ប្រាប់ទៅអ្នកជំងឺអំពីសេវាតាមរកដែលគូជល់អ្នកជំងឺតម្រុយ

ខ. ប្រាប់ទៅអ្នកជំងឺអំពីសេវាតាមរកដែលគូ និងសារៈសំខាន់

សារគន្លឹះ៖

ការផ្តល់ដំណឹងដល់ដៃគូរបស់អ្នក មានន័យថាជាការទាក់ទងដៃគូ និងកូនរបស់អ្នក និងបញ្ជូនពួកគាត់មកទទួលសេវាធ្វើតេស្តរកមេរោគអេដស៍

- ការជូនដំណឹងដល់ដៃគូ និងកូនរបស់អ្នកគឺជួយពួកគាត់ឱ្យមានសុវត្ថិភាព និងសុខភាពល្អ បើទោះបីលទ្ធផលមេរោគអេដស៍វិជ្ជមាន ឬអវិជ្ជមានក៏ដោយ
- ការពិភាក្សាអំពីមេរោគអេដស៍ជាមួយដៃគូ អាចជាការលំបាក ប៉ុន្តែយើងអាចជួយអ្នកបាន

សេចក្តីណែនាំសម្រាប់អ្នកផ្តល់សេវាកត់ត្រាកាសាដែលមានទំនោរទៅរកការផ្លាស់ប្តូរ

- ទាក់ទងនឹងការជូនដំណឹងដល់ដៃគូ៖
- ឆ្លុះបញ្ចាំងកាសារបស់អ្នកជំងឺអំពីទំនោរទៅរកការផ្លាស់ប្តូរ
 - សួររកការពន្យល់បន្ថែម
 - សួររកឧទាហរណ៍បញ្ជាក់

តោះរំលឹកឡើងវិញ

- តើអ្នកយល់យ៉ាងណាចំពោះការជូនដំណឹងដល់ដៃគូ?
- តើដៃគូរបស់អ្នករួមមានអ្នកណាខ្លះ?
- ហេតុអ្វីបានជាវាមានសារៈសំខាន់សម្រាប់ដៃគូ និងកូនរបស់អ្នកមកធ្វើតេស្ត? តើវាមានសារៈប្រយោជន៍អ្វីខ្លះ?

ចំណុចពិភាក្សា

- តើអ្នកដឹងអ្វីខ្លះពីការជូនដំណឹងទៅដៃគូ? ហេតុអ្វីបានជាមានសារៈសំខាន់?
- វាជាការសំខាន់ដែលដៃគូរួមភេទ ឬដៃគូប្រើម្ជុលស៊ីរ៉ាំងរួមគ្នារបស់អ្នក និងកូនរបស់អ្នកដឹងអំពីស្ថានភាពរបស់ពួកគាត់៖
 - ✓ ប្រសិនបើពួកគាត់មានមេរោគអេដស៍ គាត់អាចចាប់ផ្តើមទទួលបានការព្យាបាលដើម្បីថែរក្សាសុខភាព និងកាត់បន្ថយហានិភ័យនៃការចម្លងមេរោគអេដស៍ទៅអ្នកដទៃ។
 - ✓ ប្រសិនបើពួកគេមិនមានមេរោគអេដស៍ទេ យើងអាចផ្តល់សេវាក្នុងការជួយធានាថាពួកគេនៅតែមិនមានឆ្លងមេរោគអេដស៍។
- និយាយជាមួយអ្នកដៃគូអំពីមេរោគអេដស៍អាចជាការលំបាក ប៉ុន្តែយើងអាចជួយបាន។ ប្រសិនបើអ្នកយល់ព្រម យើងនឹង៖
 - ✓ បង្កើតបញ្ជីឈ្មោះដៃគូ/កូនរបស់អ្នកទាំងអស់
 - ✓ ជួយអ្នកក្នុងការសម្រេចចិត្ត តើត្រូវទាក់ទងពួកគាត់ដោយរបៀបណា
 - ✓ ភ្ជាប់ដៃគូ ឬកូនរបស់អ្នកទៅសេវាធ្វើតេស្ត និងសេវាដទៃទៀតប្រសិនបើចាំបាច់
- ពីកម្រិត ១ ដល់ ១០ តើវាមានសារៈសំខាន់កម្រិតណាសម្រាប់អ្នកក្នុងការការពារដៃគូ/កូនរបស់អ្នកពីមេរោគអេដស៍? ហេតុអ្វីបានជាមិនជ្រើសយកទាបជាងនេះ? តើមានហេតុផលអ្វីខ្លះដែលអ្នកគិតថាការជូនដំណឹងទៅពួកគាត់មានសារៈសំខាន់?
- ពីកម្រិត ១ ដល់ ១០ តើអ្នកមានទំនុកចិត្តខ្លាំងប៉ុណ្ណាក្នុងការបញ្ជូនដៃគូរបស់អ្នកទៅធ្វើតេស្ត? ហេតុអ្វីបានជាមិនជ្រើសយកទាបជាងនេះ? តើមានហេតុផលអ្វីខ្លះដែលធ្វើឱ្យអ្នកមានទំនុកចិត្តខ្ពស់បែបនេះ?

យើងនឹងរក្សាការសម្ងាត់
ទូទម្ងឹៗដែលបានពិនិត្យឆ្លា!



ជំហានទី១៖ ប្រាប់ទៅអ្នកជំងឺអំពីសេវាតាមរយៈដៃគូជល់អ្នកជំងឺតម្រុយ

គ.យើងនឹងរក្សាការសម្ងាត់

យើងនឹងរក្សាការសម្ងាត់
នូវអ្វីៗដែលបានពិភាក្សា!



សារគន្លឹះ

- យើងនឹងរក្សាការសម្ងាត់របស់អ្នក
- មិនមានអ្វីកើតឡើងឡើយបើគ្មានការយល់ព្រមពីអ្នក

សេចក្តីណែនាំសម្រាប់អ្នកផ្តល់សេវា

លើកទឹកចិត្តអ្នកជំងឺក្នុងការទទួលសេវាជូនដំណឹងដៃគូតាមរយៈការសង្ខេបភាសាទំនោរទៅរកការផ្លាស់ប្តូរ៖

- ហេតុអ្វីគាត់និយាយថាការជូនដំណឹងមានសារៈសំខាន់?
- តើអ្វីដែលធ្វើឱ្យគាត់មានទំនុកចិត្តគឺជាគាត់អាចធ្វើបាន?

កុំបង្ខំ ប្រសិនបើអ្នកជំងឺមិនទាន់រៀបចំខ្លួនហើយ ត្រូវលើកទឹកចិត្ត និងផ្តោតលើការជឿជាក់លើខ្លួនឯង។

- ឥឡូវនេះ វាហាក់ដូចជាមិនមែនជាអាទិភាពសម្រាប់អ្នកទេ។ តើវិធីអ្វីដែលអាចធ្វើឱ្យអ្នកអាចជូនដំណឹងដល់ដៃគូរបស់អ្នកនៅពេលខាងមុខ?

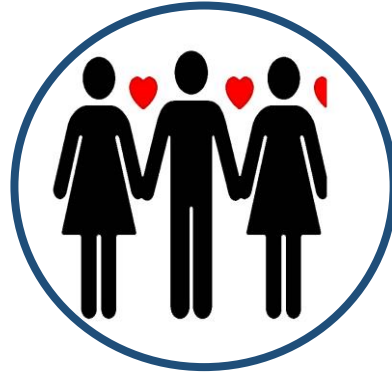
ចំណុចពិភាក្សា

- រាល់ពាក្យពេចន៍ដែលយើងនិយាយគ្នានៅពេលនេះ នឹងត្រូវបានរក្សាជាការសម្ងាត់
 - ✓ យើងនឹងមិនទាក់ទងទៅដៃគូរបស់អ្នកទេ បើគ្មានការអនុញ្ញាតពីអ្នក
 - ✓ យើងនឹងមិនប្រាប់ឈ្មោះ ឬលទ្ធផលតេស្តរបស់អ្នកទៅដៃគូរបស់អ្នកទេ បើគ្មានការយល់ព្រមពីអ្នក
 - ✓ បើអ្នកបញ្ជូននរណាម្នាក់មកធ្វើតេស្ត យើងក៏នឹងមិនប្រាប់អ្នកថា ពួកគេបានធ្វើតេស្ត ឬអត់ ឬលទ្ធផលតេស្តយ៉ាងដូចម្តេចនោះដែរ
- អ្នកនៅតែទទួលការថែទាំដូចអ្នកដទៃដែរ បើទោះជាអ្នកជ្រើសរើសមិនចូលរួមក្នុងសេវាជូនដំណឹងដល់ដៃគូក៏ដោយ
- នៅពេលខ្ញុំលើកឡើងប្រធានបទនៃការជូនដំណឹងដល់ដៃគូ អ្នកបាននិយាយថា អ្នកមានអារម្មណ៍ [សង្ខេបភាសាទំនោរទៅរកការផ្លាស់ប្តូររបស់អ្នកជំងឺនៅទីនេះ]
- មុននឹងបន្តដំណើរការពិភាក្សាទៅមុខទៀត យើងចង់ឱ្យប្រាកដថាអ្នកបានយល់ព្រមបន្តទៀត

តើអ្នកធ្លាប់ប្រព្រឹត្តទង្វើប្រឈមទាំងនេះទេ ?



រួមភេទជាមួយ
អ្នកផ្ទុកមេរោគអេដស៍



មានជិត ឆនាក់ ឬ
ច្រើនជាង



រួមភេទជាមួយភេទដូចគ្នា
ឬ អ្នកប្លែងភេទ



ធ្វើចំណាកស្រុក
ទៅធ្វើការ



ប្រើសារធាតុញៀន



ចាក់សារធាតុញៀន



ឱ្យ ឬទទួលលុយ
ពីសេវារួមភេទ

ជំហានទី២៖ ការស្រាវជ្រាវកត្តាប្រឈមរបស់អ្នកជំងឺ (កត់ត្រាការប្រឈម)



សារគន្លឹះ

- ការយល់ដឹងពីទង្វើរបស់អ្នកជួយយើងក្នុងការស្វែងរកអ្នកដទៃទៀតដែលយើងអាចនឹងត្រូវធ្វើតេស្ត
- ការចែករំលែកព័ត៌មាននេះ បង្ហាញថាអ្នកចង់ធ្វើទង្វើដែលត្រឹមត្រូវ និងការពារសុខភាពរបស់អ្នកដទៃ

សេចក្តីណែនាំសម្រាប់អ្នកផ្តល់សេវា

ចង់ចាំថា អ្នកជំងឺអាចមានកត្តាប្រឈមច្រើន។ លើកទឹកចិត្តអ្នកជំងឺឱ្យពិចារណាទង្វើទាំងឡាយដែលគាត់ធ្លាប់ប្រព្រឹត្ត

កំណត់ត្រា

កត់ត្រាឥរិយាបថប្រឈមឱ្យបានជាក់លាក់ក្នុងទម្រង់ក២ពីកត្តាប្រឈមរបស់អ្នកជំងឺឱ្យបានត្រឹមត្រូវ

ចំណុចពិភាក្សា

- មុននឹងចាប់ផ្តើមនិយាយអំពីដៃគូរបស់អ្នក ខ្ញុំចង់ដឹងបន្តិចអំពីអ្នក និងអ្វីដែលអាចធ្វើឱ្យអ្នកប្រឈមនឹងការឆ្លងមេរោគអេដស៍
- សំណួរទាំងនេះនឹងជួយយើងក្នុងការកំណត់ថាអ្នកណាដែលយើងអាចទាក់ទងក្នុងការធ្វើតេស្តរកមេរោគអេដស៍
- សូមចងចាំថា រាល់អ្វីដែលអ្នកចែករំលែកជាមួយខ្ញុំគឺត្រូវបានរក្សាជាការសម្ងាត់
- រូបភាពទាំងនេះបង្ហាញពីឥរិយាបថទាំងឡាយ ដែលអាចធ្វើឱ្យមនុស្សម្នាក់ប្រឈមនឹងការឆ្លងមេរោគអេដស៍ ឬចម្លងមេរោគអេដស៍ទៅអ្នកដទៃ។ តើមួយណាដែលអ្នកធ្លាប់បានប្រព្រឹត្តកន្លងមក?
 - ✓ សូមប្រាប់ខ្ញុំបន្ថែមអំពីឥរិយាបថនោះបានទេ
 - ✓ តើការប្រព្រឹត្តនេះកើតឡើងញឹកញាប់ដែរឬទេ? មានដៃគូប៉ុន្មាននាក់?
 - ✓ តើវាកើតឡើងចុងក្រោយនៅពេលណា? ច្រើន ឬតិចជាង៦ខែ?
- ចុះឥរិយាបថផ្សេងទៀតមានទេ?

នរណាខ្លះដែលជាអ្នកកំពុងប្រឈម ?



យើងត្រូវដឹងពី
ដៃគូរួមភេទរបស់អ្នក



អ្នកដែលបាន
ប្រើមូលស៊ីរ៉ាំងរួមគ្នា



កូនរបស់អ្នក

- ✓ អ្នកអាចជួយពួកគាត់បាន តាមរយៈការចែករំលែកព័ត៌មាននេះ
- ✓ វាអាស្រ័យទៅលើអ្នក ខ្ញុំនឹងមិនទាក់ទងពួកគាត់នោះទេ ប្រសិនបើមិនមានការអនុញ្ញាតពីអ្នកជាមុន

ជំហានទី៣៖ កត់ត្រាល្មោះដៃគូរួមភេទ និងអ្នកពាក់ព័ន្ធទាំងអស់

នរណាខ្លះដែលជាអ្នកកំពុងប្រឈម?

- យើងត្រូវដឹងពីដៃគូរួមភេទរបស់អ្នក
 - ✓ អ្នកអាចជួយពួកគាត់បាន តាមរយៈការចែករំលែកព័ត៌មាននេះ
- អ្នកដែលបានប្រើប្រាស់ស៊ីតិវិទ្យា
 - ✓ វាអាស្រ័យលើអ្នក ខ្ញុំនឹងមិនទាក់ទងពួកគាត់ទេ បើមិនមានការអនុញ្ញាតពីអ្នកជាមុន
- កូនរបស់អ្នក

សារគន្លឹះ

- ដៃគូរួមភេទ ឬដៃគូប្រើមូលស៊ីរ៉ាំងរួមគ្នា និងកូនអ្នក អាចឆ្លងមេរោគអេដស៍ និងចាំបាច់ត្រូវធ្វើតេស្ត
- តាមរយៈការចែករំលែកព័ត៌មាននេះ អ្នកកំពុងជួយការពារពួកគាត់

សេចក្តីណែនាំសម្រាប់អ្នកផ្តល់សេវា

អ្នកជំងឺជាច្រើន មានដៃគូរួមភេទលើសពីម្នាក់ មិនត្រូវបញ្ឈប់ការពិភាក្សាពីដៃគូផ្សេងទៀត នៅពេលអ្នកដឹងថាគាត់មានប្តី/ប្រពន្ធ ឬដៃគូជាប់លាប់រួចហើយ។ ត្រឡប់ទៅមើលការវាយតម្លៃកម្រិតប្រឈមនៅជំហានមុន

កំណត់ត្រា

កត់ត្រាព័ត៌មានដៃគូក្នុងទម្រង់ ក២ គួរចាំថាប្រើប្រអប់ផ្សេងគ្នាចំពោះដៃគូផ្សេងគ្នា។

ចំណុចពិភាក្សា

- មានសារៈសំខាន់ដែលយើងកត់ត្រាដៃគូរបស់អ្នកដែលអាចឆ្លងមេរោគអេដស៍ ដូចជា៖
 - ✓ ដៃគូរួមភេទទាំងអស់ក្នុងរយៈពេល ៦ ខែចុងក្រោយ ឬលើសពីនេះ
 - ✓ ដៃគូដែលធ្លាប់ចាក់មូលស៊ីរ៉ាំងរួមគ្នាទាំងអស់ (ទោះជាមិនមែនក្នុងគោលបំណងក្នុងការព្យាបាល ក៏ដោយ)
 - ✓ កូនបង្កើតដែលមានអាយុក្រោម១៩ឆ្នាំ
- សូមចងចាំថា បុគ្គលទាំងនេះត្រូវធ្វើតេស្តរកមេរោគអេដស៍។ តាមរយៈការចែករំលែកព័ត៌មាននេះ អ្នកកំពុងជួយការពារពួកគាត់
- សម្រាប់ដៃគូនីមួយៗ យើងត្រូវការឈ្មោះ អាយុ និងភេទរបស់គាត់ ព្រមទាំងសម្ព័ន្ធភាពរវាងអ្នកជាមួយពួកគាត់
- ប្រសិនបើមាន យើងក៏ត្រូវការផងដែរនូវអាសយដ្ឋាន និងលេខទូរស័ព្ទ ឬមធ្យោបាយទំនាក់ទំនងផ្សេងទៀតរបស់គាត់។ យើងនឹងមិនទាក់ទងអ្នកទាំងនោះ បើគ្មានការអនុញ្ញាតពីអ្នក។

កិច្ចការចម្បងរបស់យើង គឺការពារសុវត្ថិភាពរបស់អ្នកពីអំពើហិង្សា



តើដៃគូណាខ្លះ ដែលអ្នកទើបប្រាប់ខ្ញុំពីលើកមុនដែលគាត់
ធ្លាប់ប្រព្រឹត្តដូចខាងក្រោម៖

- ✓ វាយ ទាត់ ទះ ឬប្រើអំពើហិង្សាលើរាងកាយអ្នក ?
- ✓ គំរាមកំហែងអ្នក ?
- ✓ បង្ខំអ្នកឱ្យរួមភេទ ឬធ្វើសកម្មភាពផ្លូវភេទដែលអ្នក
មិនចង់ ?

ចំណុចទាំងអស់ខាងលើនេះគឺជាអំពើហិង្សា។ ប្រសិនបើ
អ្នកធ្លាប់រងគ្រោះនូវអំពើហិង្សាពីដៃគូ យើងអាចពិភាក្សាអំពី
សេវាគាំទ្រនានា ហើយអ្នកអាចធ្វើការសម្រេចចិត្តដោយ
ខ្លួនឯងបាន

ជំហានទី៤៖ ការស្រាវជ្រាវរកដៃគូបង្កប់អំពើហិង្សា

កិច្ចការចម្បងរបស់យើងគឺការការពារសុវត្ថិភាពរបស់អ្នកពីអំពើហិង្សា



តើដៃគូណាខ្លះ ដែលម្នាក់ទៀតប្រាប់ខ្ញុំពីលើកមុនដែលគាត់ធ្លាប់៖

- ✓ វាយ ទាត់ ទះ ឬ ប្រើអំពើហិង្សាប្រើឧបករណ៍?
- ✓ គំរាមកំហែងអ្នក?
- ✓ បង្ខំអ្នកឱ្យរួមភេទ ឬ ធ្វើសកម្មភាពផ្លូវភេទដែលអ្នកមិនចង់?

ចំណុចទាំងអស់ខាងលើនេះគឺជាអំពើហិង្សា។ ប្រសិនបើអ្នកធ្លាប់ជួបប្រទះនឹងអំពើហិង្សាណាមួយ យើងអាចពិភាក្សាអំពីសេវាគាំទ្របាន ហើយអ្នកអាចធ្វើការសម្រេចចិត្តដោយខ្លួនឯងបាន

សារគន្លឹះ៖

- សុវត្ថិភាពអ្នកជំងឺជាកត្តាចម្បង
- យើងនឹងមិនទាក់ទងដៃគូរបស់អ្នកទេ ប្រសិនបើមានការគំរាមកំហែង ហើយអំពើហិង្សាអាចនឹងកើតមានដល់អ្នក។
- បើអ្នកជាជនរងគ្រោះដោយអំពើហិង្សា យើងអាចពិភាក្សាអំពីសេវាគាំទ្រនានាដែលអ្នកអាចជ្រើសរើសបាន ដើម្បីឆ្លើយតបនឹងតម្រូវការរបស់អ្នក ព្រមទាំងអាចណែនាំ និងផ្សព្វផ្សាយទៅនឹងសេវាសំខាន់ៗដែលអ្នកត្រូវការ

សេចក្តីណែនាំសម្រាប់អ្នកផ្តល់សេវា

កាតព្វកិច្ចដំបូងរបស់យើងគឺ មិនបង្កគ្រោះថ្នាក់ដល់អ្នកជំងឺ ដើម្បីការពារសុវត្ថិភាពរបស់គាត់ដែលមានដៃគូអាចប្រើអំពើហិង្សា ដែលនឹងត្រូវបញ្ឈប់ពីសេវាតាមដានរកដៃគូ។ អ្នកផ្តល់សេវាមានកាតព្វកិច្ចផ្តល់ព័ត៌មានឱ្យបានគ្រប់ជ្រុងជ្រោយអំពីសេវាសំខាន់ៗពាក់ព័ន្ធនឹងអំពើហិង្សាដល់អ្នកជំងឺ បើទោះជាគាត់បង្ហាញ ឬមិនបានបង្ហាញថា គាត់គឺជាជនរងគ្រោះដោយអំពើហិង្សាពីដៃគូក៏ដោយ

កំណត់ត្រា

កត់ត្រាព័ត៌មានអំពីហិង្សារបស់អ្នកជំងឺក្នុងទម្រង់ក២ បើដៃគូមិនបានជូនដំណឹងដោយសារបញ្ហាហិង្សាជ្រើសរើស “ពន្យារពេលដោយសារ IPV”

ចំណុចពិភាក្សា

- កិច្ចការសំខាន់បំផុតរបស់ខ្ញុំគឺការការពារសុខភាព និងសុវត្ថិភាពរបស់អ្នក
- ចំពោះដៃគូដែលអ្នកទើបប្រាប់ខ្ញុំពីមុន តើដៃគូណាខ្លះដែលគាត់ធ្លាប់៖
 - ✓ វាយ ទាត់ ទះ ឬ ប្រើអំពើហិង្សាលើរាងកាយអ្នក?
 - ✓ គំរាមកំហែងអ្នក?
 - ✓ បង្ខំអ្នកឱ្យរួមភេទ ឬ ធ្វើសកម្មភាពផ្លូវភេទដែលអ្នកមិនចង់?
- យើងនឹងមិនទាក់ទងពួកគេផ្ទាល់ទេ ប្រសិនបើយើងមិនអាចធានាសុវត្ថិភាពរបស់អ្នកបាន
- មិនមាននរណាម្នាក់ គួរក្លាយជាគោលដៅនៃអំពើហិង្សា ឬត្រូវបានបង្ខំឱ្យជូនដំណឹងទៅដៃគូនោះឡើយ។ ប្រសិនបើអ្នក ចង់ចែករំលែកពីភាពរងគ្រោះរបស់អ្នកដោយអំពើហិង្សា និង/ឬចង់ឱ្យខ្ញុំភ្ជាប់អ្នកទៅសេវាសម្រាប់ជនរងគ្រោះដោយអំពើហិង្សា ខ្ញុំអាចណែនាំអំពីសេវាទាំងនោះដល់អ្នកបាន។ សូមប្រើឧបសម្ព័ន្ធទី១ នៅទំព័រខាងក្រោយសម្រាប់បន្តជំហានសំខាន់ៗដើម្បីប៉ាន់ប្រមាណ និងឆ្លើយតបនឹង IPV (បើអ្នកជំងឺមានអំពើហិង្សា)

តើយើងអាចទាក់ទងដៃគូរបស់អ្នកតាមវិធីណា ?



អ្នកនឹងប្រាប់ទៅ
ដៃគូដោយខ្លួនឯង



អ្នកនឹងប្រាប់ទៅដៃគូ
ក្នុងអំឡុងពេល៣០ថ្ងៃ



អ្នកផ្តល់សេវានឹងទាក់ទង
ទៅកាន់ដៃគូរបស់អ្នក



យើងនឹងសហការគ្នា
ប្រាប់ទៅដៃគូរបស់អ្នក



ជំហានទី៥៖ ផ្តល់ជម្រើសនៃការជួនដំណឹងដៃគូទៅអ្នកដទៃ



សារគន្លឹះ

- មានវិធីផ្សេងៗគ្នាក្នុងការប្រាប់ដៃគូ សូមជ្រើសរើសជម្រើសដែលល្អបំផុតសម្រាប់អ្នក
- អ្នកអាចជួនដំណឹងដល់ពួកគេដោយខ្លួនឯង ឬខ្ញុំអាចជួយអ្នកបាន។
- យើងនឹងរក្សាភាពជាឯកជនរបស់អ្នក



សេចក្តីណែនាំសម្រាប់អ្នកផ្តល់សេវា

- កុំសម្រេចថាការបញ្ជូនដោយអ្នកដំនឹងជាជម្រើសតែមួយ ឬជម្រើសល្អបំផុត
- ព្យាយាមស្វែងយល់ពីការព្រួយបារម្ភរបស់គាត់ក្នុងការជួនដំណឹង និងបញ្ជូនដៃគូមកធ្វើតេស្ត
- អ្នកដំនឹងអាចបញ្ជូនដៃគូដោយមិនបង្ហាញស្ថានភាពរបស់ពួកគាត់។ សួរបំផុសគំនិតជាមួយអ្នកដំនឹងថាអាចធ្វើដូចនេះបានយ៉ាងដូចម្តេច
- កុំភ្លេចឆ្លុះបញ្ចាំងនូវភាសារបស់អ្នកដំនឹងដែលគាំទ្រការបញ្ជូនដៃគូមកធ្វើតេស្ត

ក្នុងជម្រើសណាមួយក៏ដោយ ប្រសិនបើដៃគូរបស់អ្នកដំនឹងមិនព្រម ឬមិនចង់ធ្វើតេស្តដោយអ្នកផ្តល់សេវា សូមផ្តល់ជម្រើសការធ្វើតេស្តដោយខ្លួនឯង



ចំណុចពិភាក្សា

- ឥឡូវនេះ តើអ្នកមានអារម្មណ៍យ៉ាងណាចំពោះការណែនាំដៃគូមកធ្វើតេស្ត?
 - ✓ តើអ្នកគិតថាយើងគួរជួនដំណឹងដល់ដៃគូរបស់អ្នកតាមវិធីណាដែរ?
- ខ្ញុំមានបទពិសោធន៍មួយចំនួនទាក់ទងនឹងការជួនដំណឹងទៅដៃគូ។ បើខ្ញុំមានជម្រើសខ្លះសម្រាប់ចែករំលែកដល់អ្នក តើអ្នកយល់ព្រមដែរឬទេ?
- យើងមានជម្រើសមួយចំនួនក្នុងការជួនដំណឹងដល់ដៃគូរបស់អ្នក។ វាអាស្រ័យទៅលើចំណង់ចំណូលចិត្តរបស់អ្នក៖
 - ✓ អ្នកលើកទឹកចិត្តដៃគូរបស់អ្នកឱ្យមកធ្វើតេស្តរកមេរោគអេដស៍។ ក្នុងកាលៈទេសៈនេះ អ្នកអាចចែករំលែក ឬជួនដំណឹងទៅដៃគូរបស់អ្នកដោយខ្លួនឯង
 - ✓ អ្នកផ្តល់ប្រឹក្សា ឬអ្នកផ្តល់សេវានឹងហៅទូរស័ព្ទ ឬក៏ជួបដៃគូអ្នក និងពន្យល់ប្រាប់ពួកគាត់ថាត្រូវទៅធ្វើតេស្តរកមេរោគអេដស៍។ បុគ្គលិកនឹងមិនប្រាប់ឈ្មោះរបស់អ្នកទៅដៃគូរបស់អ្នកទេ
 - ✓ អ្នក និងអ្នកផ្តល់ប្រឹក្សា នឹងធ្វើការជាមួយគ្នាក្នុងការជួនដំណឹងដល់ដៃគូរបស់អ្នក។ អ្នកមានរយៈពេល ៣០ ថ្ងៃ ដើម្បីប្រាប់ទៅដៃគូ។ បន្ទាប់ពីនេះអ្នកផ្តល់ប្រឹក្សានឹងទាក់ទងទៅដៃគូរបស់អ្នក ប្រសិនបើមានការអនុញ្ញាតពីអ្នក
 - ✓ អ្នកផ្តល់ប្រឹក្សា នឹងជួបជាមួយអ្នក និងដៃគូរបស់អ្នក ហើយជួយគាំទ្រដល់ការពិភាក្សាអំពីការជួនដំណឹងនិងធ្វើតេស្ត។ ក្នុងកាលៈទេសៈនេះ អ្នកអាចចែករំលែក ឬមិនចែករំលែកពីស្ថានភាពមេរោគអេដស៍របស់អ្នក
- អ្នកមិនចាំបាច់ប្រាប់គ្រប់ដៃគូរបស់អ្នកដោយប្រើវិធីសាស្ត្រដូចគ្នានោះទេ។ អ្នកអាចជ្រើសរើសជម្រើសណាមួយដែលមានប្រសិទ្ធភាពជាមួយដៃគូណាមួយក៏បាន
- តើអ្នកគិតយ៉ាងណាដែរ? ឬ អ្នកជ្រើសរើសយកការធ្វើតេស្តដោយខ្លួនឯងបាន ប្រសិនបើដៃគូរបស់អ្នកមិនចង់មកធ្វើតេស្តនៅទីនេះ

តើអ្នកនឹងនិយាយជាមួយដៃគូរបស់អ្នកដោយវិធីណា ?



- តោះធ្វើផែនការថាតើត្រូវនិយាយជាមួយដៃគូរបស់អ្នក៖
 - ពេលណា និងទីកន្លែងណាដែលអ្នកមានអារម្មណ៍ថាមានសុវត្ថិភាព ?
 - តើពួកគេនឹងមានប្រតិកម្មតបយ៉ាងដូចម្តេច ?
 - តើសំណួរអ្វីខ្លះដែលពួកគេនឹងសួរ ?
- ពិចារណាគួរមាននរណាម្នាក់នៅក្បែរ សម្រាប់ជួយគាំទ្រប្រសិនបើអ្នកត្រូវការ
- យើងអាចសាកល្បងអនុវត្តមុន រហូតដល់អ្នកមានទំនុកចិត្ត



> តើមានការងារណាមួយដែលអ្នកចង់ធ្វើបន្ថែម?
 - ពេលណា និង ទីកន្លែងណាដែលមានការងារជា
 មុនស្រាប់តែ?
 - តើមានការងារណាមួយដែលអ្នកចង់ធ្វើ?
 - តើមានការងារណាមួយដែលអ្នកចង់ធ្វើបន្ថែម?
 > តើមានការងារណាមួយដែលអ្នកចង់ធ្វើបន្ថែម?
 > តើមានការងារណាមួយដែលអ្នកចង់ធ្វើបន្ថែម?

ជំហានទី៦៖ ធ្វើការជាមួយអ្នកជំងឺគ្រុនចាញ់ដើម្បីចាប់ផ្តើមទាក់ទងដៃគូ និងកូនរបស់គាត់ ជម្រើសទី១៖ ការបញ្ជូនដោយអ្នកជំងឺ

សារគន្លឹះ៖

- > ធ្វើផែនការថា តើអ្នកជំងឺ ត្រូវនិយាយទៅកាន់ដៃគូ របស់គាត់យ៉ាងដូចម្តេច
- > ពិចារណាថា តើដៃគូអាចមានប្រតិកម្មតបយ៉ាងដូចម្តេច និងតើអ្នកជំងឺនឹងឆ្លើយតបយ៉ាងណាដែរ
- > អនុវត្តនិយាយសាកល្បងរហូតអ្នកជំងឺមានទំនុកចិត្ត

សេចក្តីណែនាំសម្រាប់អ្នកផ្តល់សេវា

- ប្រើសំណួរបើកដើម្បីស្វែងយល់ពី ឧបសគ្គ របស់អ្នកជំងឺ៖ “តើអ្នកមានការលំបាកអ្វីខ្លះ?”
- ជួយអ្នកជំងឺក្នុងការជំនះឧបសគ្គទាំងនោះ៖ “តើអ្នកដោះស្រាយបញ្ហានោះយ៉ាងដូចម្តេច?” តើត្រូវការជំនួយអ្វីខ្លះ?
- ចងចាំថា ត្រូវឆ្លុះបញ្ចាំងត្រឡប់មកវិញពីមតិ យោបល់ដែលជួយគាំទ្រដល់ការបញ្ជូនអ្នកជំងឺ
- កសាងទំនុកចិត្តរបស់អ្នកជំងឺតាមរយៈ ការអនុវត្តសាកល្បង

កំណត់ត្រា

កត់ត្រាក្នុងផ្នែក “ផែនការជូនដំណឹង” នៃទម្រង់ ក២ ។ កត់ត្រាលើការព្យាយាមទាក់ទងក្នុងផ្នែក “ការព្យាយាម ទាក់ទង” នៃទម្រង់ ក២

ចំណុចពិភាក្សា

- > មនុស្សជាច្រើនមានការភ័យខ្លាច ក្នុងការនិយាយទៅកាន់ដៃគូអំពីមេរោគអេដស៍ ប៉ុន្តែ ការយល់ព្រមក្នុងការជូនដំណឹងដល់ដៃគូនេះបង្ហាញថាអ្នកជាមនុស្សម្នាក់ ដែលចង់ជួយ ការពារពួកគេ។ ដូច្នេះ វាជាការល្អយើងគួររៀបចំផែនការមួយគ្នា
- > នៅពេលអ្នកមានការលំបាកក្នុងការដៃដៃជាមួយដៃគូ ជាធម្មតា តើអ្នកដោះស្រាយយ៉ាង ដូចម្តេច?
- > ពីកម្រិត១ ដល់១០ តើអ្នកមានទំនុកចិត្តប៉ុណ្ណា ក្នុងការជូនដំណឹងទៅដៃគូរបស់អ្នក? ហេតុអ្វីបានជាមិនជ្រើសយកទាបជាងនេះ? តើមានហេតុផលអ្វី ដែលធ្វើឱ្យអ្នកមាន ទំនុកចិត្តខ្ពស់បែបនេះ? **(សូមប្រើការវាស់វែងអំពីការផ្លាស់ប្តូរ ឬទំនុកចិត្តទំព័រទី៣៥)**
- > ខ្ញុំអាចចែករំលែកបទពិសោធន៍ខ្លះ ដែលអាចធ្វើឱ្យស្ថានភាពនេះប្រសើរជាងមុនបានទេ?
 - ✓ ជ្រើសរើសថ្ងៃ និងម៉ោងពេលដែលអ្នកមានពេលវេលាគ្រប់គ្រាន់ក្នុងការពិភាក្សា
 - ✓ ចៀសវាងពេលវេលាដែលដៃគូរបស់អ្នកខឹង ឬស្រវឹង
 - ✓ ជ្រើសរើសកន្លែងឯកជនមួយដែលអ្នកគិតថាមានសុវត្ថិភាព
 - ✓ ពិចារណាថា តើអ្នកចង់មាននរណាម្នាក់នៅក្បែរ ដើម្បីជួយគាំទ្រដែរឬទេ
- > តើអ្នកនឹងចាប់ផ្តើមការពិភាក្សាយ៉ាងដូចម្តេច?
- > តើដៃគូរបស់អ្នកអាចមានប្រតិកម្មតបយ៉ាងដូចម្តេច? តើអ្នកនឹងឆ្លើយតបយ៉ាងណាដែរ?
- > ឱ្យក្រដាសបញ្ជូនទៅដៃគូរបស់អ្នក ដើម្បីគាត់កាន់យកមកជាមួយពេលទៅគ្លីនិក។ រំលឹក គាត់ថាការដឹងអំពីស្ថានភាពរបស់គាត់មានន័យថាគាត់អាចការពារខ្លួនគាត់។ ប្រសិនបើ គាត់ទទួលបានលទ្ធផលវិជ្ជមាន គាត់អាចទៅទទួលការព្យាបាលដើម្បីជួយឱ្យគាត់រស់នៅ បានយូរ និងមានសុខភាពល្អ។ ប្រសិនបើគាត់ទទួលបានលទ្ធផលអវិជ្ជមាន មានវិធីសាស្ត្រ ជាច្រើនដែលគាត់អាចអនុវត្តបាន ដើម្បីរក្សាស្ថានភាពអវិជ្ជមាននេះ។

តើខ្ញុំអាចទាក់ទងទៅដៃគូរបស់អ្នក ដោយវិធីណា ?



- យើងអាចជួយទាក់ទងដៃគូរបស់អ្នកបាន៖
 - យើងត្រូវការលេខទូរស័ព្ទ ឬបណ្តាញទំនាក់ទំនងផ្សេងៗ
 - បើអ្នកមាន យើងត្រូវការអាសយដ្ឋានបច្ចុប្បន្ន
- ដំបូងយើងនឹងហៅទូរស័ព្ទមុន ហើយបើសិនមិនដំណើរការ យើងនឹងព្យាយាមជួបផ្ទាល់នៅពេលបន្ទាប់
- យើងនឹងមិនប្រាប់ឈ្មោះ ឬព័ត៌មានណាមួយរបស់អ្នកទេ
- យើងនឹងក៏មិនប្រាប់អ្នកពីលទ្ធផលនៃការជូនដំណឹងនេះដែរ

ជំហានទី៦: ធ្វើការជាមួយអ្នកជំងឺឥទ្ធិសាស្ត្រដើម្បីចាប់ផ្តើមទាក់ទងដៃគូ និងគូនរបស់គាត់

៦. ប្រើសន្លឹក៖ ការបញ្ជូនដោយអ្នកផ្តល់សេវា

តើខ្ញុំអាចទាក់ទងទៅដៃគូរបស់អ្នកដោយវិធីណា?

- យើងអាចជួយទាក់ទងដៃគូរបស់អ្នកបាន
- យើងអាចជួយទាក់ទងទៅដៃគូរបស់អ្នកបាន ប្រសិនបើអ្នកមានស្រាប់
- យើងអាចជួយទាក់ទងទៅដៃគូរបស់អ្នកបាន ប្រសិនបើអ្នកមានស្រាប់
- យើងអាចជួយទាក់ទងទៅដៃគូរបស់អ្នកបាន ប្រសិនបើអ្នកមានស្រាប់
- យើងអាចជួយទាក់ទងទៅដៃគូរបស់អ្នកបាន ប្រសិនបើអ្នកមានស្រាប់

សារគន្លឹះ

- ធ្វើផែនការ ថាតើអ្នកផ្តល់សេវាត្រូវនិយាយទៅកាន់ដៃគូរបស់អ្នកយ៉ាងដូចម្តេច
- ពិចារណាថាតើពួកគាត់អាចមានប្រតិកម្មតបយ៉ាងដូចម្តេច និងថាតើអ្នកនឹងឆ្លើយតបយ៉ាងណាដែរ
- អនុវត្តសាកល្បងរហូតអ្នកមានទំនុកចិត្តក្នុងការនិយាយ

សេចក្តីណែនាំសម្រាប់អ្នកផ្តល់សេវា

- ចងចាំថា មិនត្រូវផ្តល់ព័ត៌មានដល់អ្នកដទៃក្រៅពីដៃគូដែលបានកំណត់រួចឡើយ
- ប្រើសន្លឹកខាងក្រោយនៃឧបសម្ព័ន្ធ២ដើម្បីជំនួយដល់ការហៅទូរស័ព្ទជូនដំណឹងទៅដៃគូ
- បើអ្នកមិនអាចទាក់ទងដៃគូតាមទូរស័ព្ទ មានចំនួន ៣ ដង សូមចុះទៅដល់អាសយដ្ឋានដៃគូនោះដោយប្រើសន្លឹកណែនាំដែលមាននៅឧបសម្ព័ន្ធ៣

កំណត់ត្រា

កត់ត្រាចូលក្នុងផ្នែក “ផែនការជូនដំណឹង” នៃទម្រង់ ក២ ។ កត់ត្រារាល់ការព្យាយាមទាក់ទងក្នុងផ្នែក “ការព្យាយាមទាក់ទង” នៃទម្រង់ ក២.

ចំណុចពិភាក្សា

- ខ្ញុំសូមកោតសរសើរអ្នកដែលចង់ការពារដៃគូរបស់អ្នក។ ប៉ុន្តែអ្នកមិនអាចនិយាយជាមួយពួកគាត់ដោយខ្លួនឯងបាន។ ការចែករំលែកផ្តល់ព័ត៌មានសម្រាប់ទំនាក់ទំនងដៃគូរបស់អ្នក មានន័យថាអ្នកកំពុងជួយខ្ញុំឱ្យជួយពួកគាត់បាន
- តើជាធម្មតាអ្នកទាក់ទងដៃគូរបស់អ្នកដោយរបៀបណា? តើមានវិធីល្អបំផុតណាខ្លះដើម្បីទាក់ទងទៅគាត់?
 - ✓ លេខទូរស័ព្ទ?
 - ✓ អ៊ីម៉ែល ឬបណ្តាញសង្គម?
 - ✓ អាសយដ្ឋានបច្ចុប្បន្ន?
- ដំបូងយើងនឹងព្យាយាមហៅទូរស័ព្ទ ឬផ្ញើសារទៅគាត់សិន។ បើសិនជាមិនអាចទាក់ទងបានទេ យើងនឹងមានបុគ្គលិកផ្សេងទៀតទៅជួបគាត់ដល់ផ្ទះ
- ទោះយ៉ាងណាក៏ដោយ យើងនឹងមិនប្រាប់ឈ្មោះអ្នកឬព័ត៌មានរបស់អ្នកដល់គាត់ទេ
- ដើម្បីរក្សាការសម្ងាត់ យើងក៏នឹងមិនប្រាប់អ្នកថាដៃគូរបស់អ្នកបានធ្វើតេស្ត ឬអត់ ឬក៏បានទទួលលទ្ធផលតេស្តយ៉ាងណានោះដែរ

តើអ្នកនឹងប្រាប់ទៅដៃគូក្នុងអំឡុងពេល៣០ថ្ងៃ ដោយវិធីណា ?

អាទិត្យ	ចន្ទ	អង្គ	ពុធ	ព្រហស្ប	សុក្រ	សៅរ៍
		1 ១ មិថុនា	2 ២ មិថុនា	3 ៣ មិថុនា	4 ៤ មិថុនា	5 ៥ មិថុនា
6 ៦ មិថុនា	7 ៧ មិថុនា	8 ៨ មិថុនា	9 ៩ មិថុនា	10 ១០ មិថុនា	11 ១១ មិថុនា	12 ១២ មិថុនា
13 ១៣ មិថុនា	14 ១៤ មិថុនា	15 ១៥ មិថុនា	16 ១៦ មិថុនា	17 ១៧ មិថុនា	18 ១៨ មិថុនា	19 ១៩ មិថុនា
20 ២០ មិថុនា	21 ២១ មិថុនា	22 ២២ មិថុនា	23 ២៣ មិថុនា	24 ២៤ មិថុនា	25 ២៥ មិថុនា	26 ២៦ មិថុនា
27 ២៧ មិថុនា	28 ២៨ មិថុនា	29 ២៩ មិថុនា	30 ៣០ មិថុនា	31 ៣១ មិថុនា		

- តោះធ្វើផែនការ ថាតើត្រូវនិយាយជាមួយដៃគូរបស់អ្នក៖
 - ពេលណា និងទីកន្លែងណាដែលអ្នកមានអារម្មណ៍ថាមានសុវត្ថិភាព ?
 - តើពួកគេនឹងមានប្រតិកម្មតបយ៉ាងដូចម្តេច ?
 - តើសំណួរអ្វីខ្លះដែលពួកគេនឹងសួរ ?
- ពិចារណាគួរមានអ្នកណានៅក្បែរសម្រាប់ជួយគាំទ្រប្រសិនបើអ្នកត្រូវការ
- យើងអាចអនុវត្តសាកល្បង រហូតដល់អ្នកមានទំនុកចិត្ត
- បើអ្នកបរាជ័យក្នុងការទាក់ទងទៅដៃគូនេះ យើងអាចតាមដានជាមួយគាត់បន្តបាន



តើអ្នកនឹងប្រាប់ទៅដៃគូអង្គបញ្ជាក់របស់លោក/លោកស្រីអ្នកដទៃដែរឬទេ?

- > តើអ្នកនឹងប្រាប់ទៅដៃគូអង្គបញ្ជាក់របស់លោក/លោកស្រីអ្នកដទៃដែរឬទេ?
 - ពេលណា និងទីកន្លែងណាដែលអ្នកមានអារម្មណ៍ថាមានសុវត្ថិភាព?
 - តើអ្នកនឹងមានប្រតិបត្តិការយ៉ាងដូចម្តេច?
 - តើសំណួរអ្វីដែលអ្នកគិតនឹងសួរ?
- > តើបញ្ហាទាំងអស់នេះអាចកើតឡើងនៅក្នុងស្ថានភាពដូចម្តេច? ឬ តើមានប្រតិបត្តិការ?
- > ប្រសិនបើអ្នកមានសុវត្ថិភាព ហេតុអ្វីបានជាអ្នកមានទំនុកចិត្ត?
- > បើអ្នកប្រយ័ត្នក្នុងការទាក់ទងទៅដៃគូនេះ លើកលែងតែមានសុវត្ថិភាពប៉ុណ្ណោះ?



ជំហានទី៦: ធ្វើការជាមួយអ្នកជំងឺគ្រុនចាញ់ដើម្បីចាប់ផ្តើមទាក់ទងដៃគូ និងកូនរបស់គាត់

ជម្រើសទី៣: ការបញ្ជូនដោយមានកិច្ចព្រមព្រៀង

សេចក្តីណែនាំសម្រាប់អ្នកផ្តល់សេវា

- ប្រើសំណួរបើកដើម្បីស្វែងយល់ ពីឧបសគ្គរបស់អ្នកជំងឺ: “តើអ្នកមានការលំបាកអ្វីខ្លះក្នុងការជូនដំណឹងទៅដៃគូ?”
- ជួយអ្នកជំងឺក្នុងការជំនះឧបសគ្គទាំងនោះ: “តើអ្នកដោះស្រាយបញ្ហានោះយ៉ាងដូចម្តេច?” “តើអ្នកត្រូវការជំនួយអ្វីខ្លះ?”
- កសាងទំនុកចិត្តរបស់អ្នកជំងឺ តាមរយៈការសាកល្បងអនុវត្តជាមួយគាត់
- តាមដានបន្ត: បើអ្នកជំងឺបរាជ័យ ក្នុងការទាក់ទងជាមួយដៃគូរបស់គាត់បន្ទាប់ពីរយៈពេលមួយខែ សុំអនុញ្ញាតពីអ្នកជំងឺក្នុងការទាក់ទងដៃគូគាត់ផ្ទាល់។ ប្រើឧបសគ្គខាងក្រោយសម្រាប់ធ្វើ កិច្ចការនេះ:

តោះរំលឹកឡើងវិញ

- តើពេលវេលាណា និងទីកន្លែងដែលល្អ ដើម្បីជជែកជាមួយដៃគូរបស់អ្នក?
- តើអ្នកចាប់ផ្តើមការពិភាក្សាយ៉ាងដូចម្តេច?
- តើអ្នកអាចពន្យល់ពីសារប្រយោជន៍ នៃការធ្វើតេស្តដល់ដៃគូរបស់អ្នកបានដែរឬទេ?
- តើអ្នកនឹងព្យាយាមទាក់ទងទៅដៃគូនេះនៅពេលណា?

កំណត់ត្រា

កត់ត្រាចូលទៅផ្នែក “ផែនការជូនដំណឹង” នៃទម្រង់ ក២ នូវកាលបរិច្ឆេទដែលអតិថិជនចាប់ផ្តើមទាក់ទងទៅដៃគូរបស់គាត់។ បើអ្នកជំងឺមិនអនុញ្ញាតឱ្យទាក់ទងដៃគូទេ កត់ត្រាលទ្ធផលនេះ ក្នុងផ្នែក “លទ្ធផល” ចំពោះដៃគូនេះ ក្នុងទម្រង់ ក២

ចំណុចពិភាក្សា

- មនុស្សជាច្រើនមានការភ័យខ្លាច ក្នុងការនិយាយទៅកាន់ដៃគូរបស់ពួកគេ អំពីមេរោគអេដស៍។ ដូច្នេះ វាជាការល្អយើងគួរប្រាប់ចំផែនការមួយ។ តើអ្នកគិតយ៉ាងណានៅពេលអ្នកមានការលំបាកក្នុងការជជែកជាមួយដៃគូ?
- ពីកម្រិត១ ដល់១០ តើអ្នកមានទំនុកចិត្តប៉ុណ្ណា ក្នុងការជូនដំណឹងទៅដៃគូរបស់អ្នក? ហេតុអ្វីបានជាមិនជ្រើសយកទាបជាងនេះ? តើមានហេតុផលអ្វីដែលធ្វើឱ្យអ្នកមានទំនុកចិត្តខ្ពស់បែបនេះ? **(សូមប្រើការវាស់វែងអំពីការផ្លាស់ប្តូរ ឬទំនុកចិត្តទំព័រទី៣៥)**
- តើខ្ញុំអាចចែករំលែកបទពិសោធន៍ខ្លះ ដែលអាចធ្វើឱ្យស្ថានភាពនេះប្រសើរជាងមុនបានទេ?
 - ✓ ជ្រើសរើសថ្ងៃ និងម៉ោងពេលដែលអ្នកមានពេលវេលាគ្រប់គ្រាន់ ក្នុងការពិភាក្សា
 - ✓ ចៀសវាងពេលវេលា ដែលដៃគូរបស់អ្នកខឹង ឬស្រវឹង
 - ✓ ជ្រើសរើសកន្លែងឯកជន ដែលអ្នកគិតថាមានសុវត្ថិភាព
 - ✓ ពិចារណាថាតើអ្នកចង់មាននរណាម្នាក់នៅក្បែរដើម្បីជួយគាំទ្រដែរឬទេ
- តើអ្នកនឹងចាប់ផ្តើមការពិភាក្សាយ៉ាងដូចម្តេច?
- តើដៃគូរបស់អ្នកអាចមានប្រតិកម្មតបយ៉ាងដូចម្តេច?
- តើអ្នកនឹងពន្យល់អំពីសារៈសំខាន់នៃការធ្វើតេស្ត ដោយវិធីណា?
- តោះកំណត់កាលបរិច្ឆេទ ដើម្បីយើងទាក់ទងគាត់តាមទូរស័ព្ទ។ បើអ្នកមិនអាចទាក់ទងបានទេ ខ្ញុំអាចព្យាយាមទាក់ទងគាត់ផ្ទាល់ ប្រសិនបើអ្នកអនុញ្ញាត។
 - ✓ តើអ្នកគិតថាត្រូវចំណាយពេលប៉ុន្មាន ក្នុងការទាក់ទងគាត់បាន?

តើយើងសហការគ្នា ប្រាប់ទៅដៃគូរបស់អ្នកដោយវិធីណា ?


- ការនិយាយពីមេរោគអេដស៍ ជាការលំបាក ប៉ុន្តែអ្នកមិនឯកោទេ យើងអាចធ្វើការងារនេះទាំងអស់គ្នា
- តោះយើងធ្វើផែនការដើម្បីនិយាយជាមួយដៃគូរបស់អ្នក៖
 - តើធ្វើនៅពេលណា និងទីកន្លែងណា ?
 - តើមានចំណុចអ្វីដែលខ្ញុំគួរនិយាយ ?
 - តើមានចំណុចអ្វីខ្លះដែលខ្ញុំមិនគួរនិយាយ ?
- តើយើងអាចដោះស្រាយបញ្ហាប្រឈមនេះយ៉ាងដូចម្តេច ?



> ការនិយាយពីមតិយោបល់ដំណាល់ចាក ប៉ុន្តែម្នាក់
មិនបោះទេ យើងអាចធ្វើការបានទាំងអស់គ្នា

> តើមានផែនការដើម្បីនិយាយជាមួយដៃគូរបស់អ្នក?
- ណាណា និងកន្លែងណា?
- តើខ្ញុំនឹងនិយាយអ្វី?
- តើខ្ញុំមិនខ្លាចអ្វី?

> តើយើងអាចជាគ្រូបង្ហាញប្រឈមនេះបានដូចម្តេច?



ជំហានទី៦៖ ធ្វើការជាមួយអ្នកជំងឺតម្រុយដើម្បីចាប់ផ្តើមទាក់ទងដៃគូ និងកូនរបស់គាត់

ជម្រើសទី៤៖ ការបញ្ជូនដោយអ្នកជំងឺ និងអ្នកផ្តល់សេវា

សារគន្លឹះ

- > យើងអាចទាក់ទងដៃគូរបស់អ្នកទាំងអស់គ្នា
- > គិតថាតើអ្វីដែលអ្នកចង់ឱ្យខ្ញុំនិយាយ (និងអ្វីដែលខ្ញុំមិនគួរនិយាយ)
- > ពិចារណាថាតើគាត់អាចមានប្រតិកម្មតបយ៉ាងដូចម្តេច និងតើយើងនឹងឆ្លើយតបយ៉ាងណាដែរ

សេចក្តីណែនាំសម្រាប់អ្នកផ្តល់សេវា

- ចងចាំថាអ្នកជំងឺរបស់អ្នកជំងឺអំពីដៃគូរបស់គាត់ច្រើនជាងអ្នក។ សុំយោបល់គាត់តើគួរធ្វើការពិភាក្សាយ៉ាងណា
- កំណត់កាលបរិច្ឆេទដើម្បីជួបជជែកគ្នា
- បើការជជែកគ្នាធ្វើឡើងនៅមណ្ឌលសុខភាពជូនលិខិតអញ្ជើញដល់គាត់ដើម្បីគាត់យកទៅឱ្យដៃគូ

កំណត់ត្រា

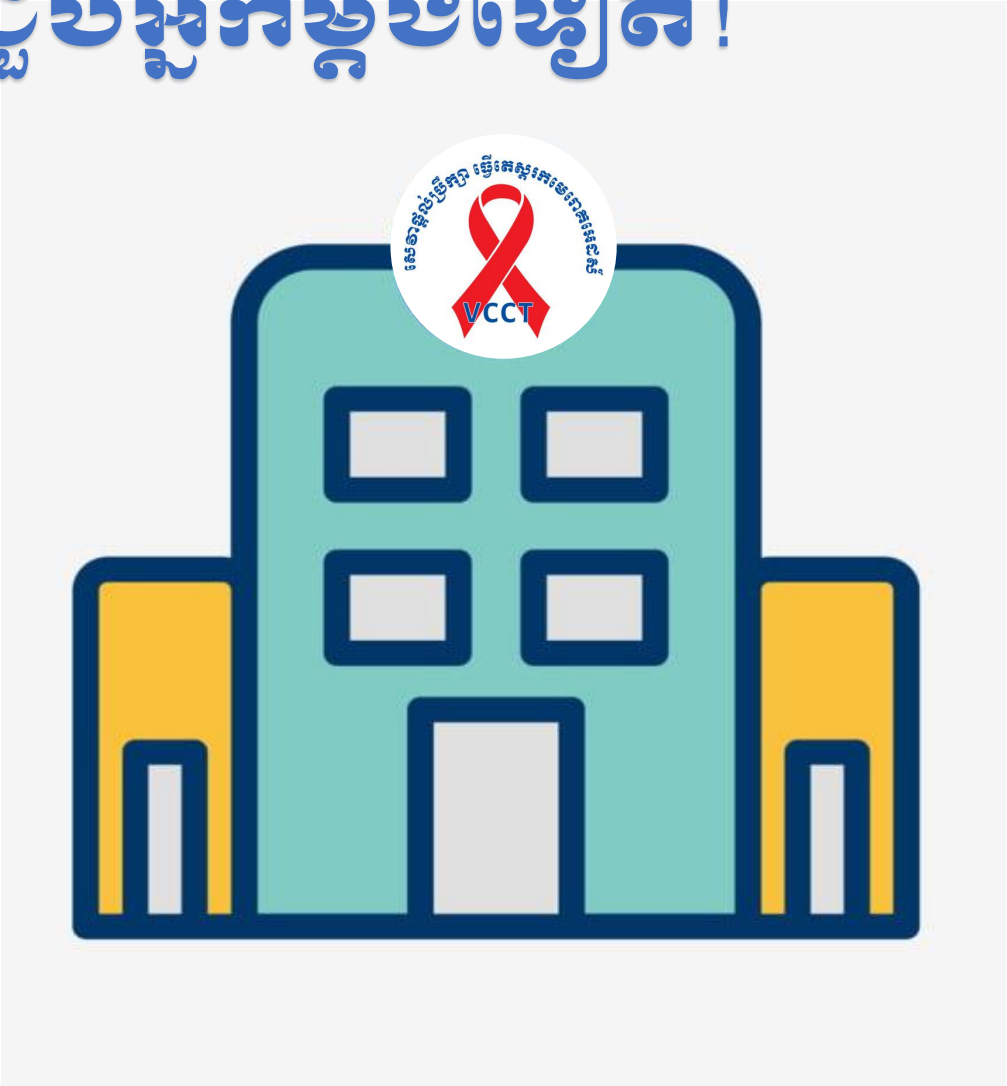
កត់ត្រាកាលបរិច្ឆេទចំពោះការបញ្ជូនដោយអ្នកជំងឺ និងអ្នកផ្តល់សេវាក្នុងផ្នែក "ផែនការជូនដំណឹង" នៃទម្រង់ ក២២។ កត់ត្រាលំដាប់ការព្យាយាមទាក់ទងក្នុងផ្នែក "ការព្យាយាមទាក់ទង" នៃទម្រង់ ក២

ចំណុចពិភាក្សា

- > និយាយជាមួយដៃគូពីប្រធានបទរសើបមួយពិតជាលំបាក ប៉ុន្តែអ្នកមិននិយាយគ្នាតែម្នាក់ឯងទេ។ ខ្ញុំអាចជួយអ្នកក្នុងការពិភាក្សានេះ ប៉ុន្តែយើងត្រូវធ្វើផែនការមួយអំពីវិធីសាស្ត្រសម្រាប់ការពិភាក្សានេះ
- > តើនៅទីណា ដែលអ្នកមានទំនុកចិត្តក្នុងការនិយាយ?
- > តើពេលវេលាណា ដែលល្អបំផុតដើម្បីនិយាយគ្នា?
- > ដើម្បីឱ្យខ្ញុំជួយអ្នកបានពេញលេញ ខ្ញុំត្រូវការព័ត៌មានខ្លះ៖
 - ✓ តើអ្នកចង់ឱ្យខ្ញុំនិយាយអ្វីខ្លះទៅដៃគូរបស់អ្នក?
 - ✓ តើមានអ្វីខ្លះដែលអ្នកមិនចង់ឱ្យខ្ញុំនិយាយ?
- > តើអ្នកមើលឃើញបញ្ហាប្រឈមអ្វីខ្លះ ដែលយើងអាចជួបប្រទះនៅពេលនិយាយជាមួយដៃគូរបស់អ្នក?
 - ✓ តើអ្នកគិតថាគាត់អាចមានប្រតិកម្មតបយ៉ាងដូចម្តេច? តើគាត់អាចសួរសំណួរអ្វីខ្លះ?
- > តើអ្នកគិតថាយើងអាចជំនះបញ្ហាប្រឈមទាំងនេះ ដោយរបៀបណា?
 - ✓ នៅពេលអ្នកធ្លាប់មានបញ្ហាទាំងនេះកន្លងមកជាមួយដៃគូ តើអ្នកដោះស្រាយយ៉ាងណា?

សូមអរគុណ

ខ្ញុំសង្ឃឹមថានឹងជួបអ្នកម្តងទៀត!





បញ្ចប់វគ្គនៃការប្រឹក្សា លើសេវាតាមរកដៃគូ

សារគន្លឹះ

- តាមរយៈការជូនដំណឹងដល់ដៃគូ គឺអ្នកកំពុងជួយមនុស្សជាទីស្រឡាញ់របស់អ្នក
- សង្ខេបពីមូលហេតុ និងមានផែនការអ្វីខ្លះ ដែលបានព្រមព្រៀងដើម្បីជំនះឧបសគ្គទាំងនោះ
- យើងអាចធ្វើការជាមួយគ្នាលើបញ្ហាផ្សេងទៀត ដែលកើតមានឡើង

សេចក្តីណែនាំសម្រាប់អ្នកផ្តល់សេវា

- ការយល់ព្រមទទួលសេវាតាមរកដៃគូ មិនមានន័យថាអ្នកជំងឺអ្នកនឹងធ្វើតាមអ្នកទាំងស្រុងទេ។ លើកទឹកចិត្តពួកគេតាមរយៈការឆ្លុះបញ្ចាំងពីមូលហេតុដែលគាត់មានក្នុងការជូនដំណឹងដល់ដៃគូ និងផែនការដើម្បីជំនះឧបសគ្គរបស់គាត់។
- អ្នកជំងឺអាចមានបញ្ហាអាទិភាពផ្សេងៗទៀត។ កុំភ្លេចពិនិត្យថាតើអ្នកអាចផ្តល់ការគាំទ្រអ្វីខ្លះទៀតដល់គាត់បាន

កំណត់ត្រា

កត់ត្រាកាលបរិច្ឆេទសម្រាប់ការជួបជាមួយអ្នកជំងឺនៅពេលបន្ទាប់ក្នុងទម្រង់ ក២។ កុំភ្លេចកត់ត្រាបន្ថែមនូវអ្វីដែលអ្នកត្រូវការសម្រាប់ត្រៀមនៅពេលជួបគាត់ពេលក្រោយ

ចំណុចពិភាក្សា

- សូមអរគុណសម្រាប់ការចំណាយពេលវេលានិយាយជាមួយខ្ញុំនៅថ្ងៃនេះ អំពីវិធីបញ្ជូនដៃគូរបស់អ្នកមកធ្វើតេស្ត។ ខ្ញុំដឹងថាវាជាប្រធានបទដែលពិបាក ប៉ុន្តែអ្នកបង្ហាញថាអ្នកជាមនុស្សដែលបានប្តេជ្ញាខ្លួន ថ្វីត្បិតតែវាមិនមែនជារឿងងាយស្រួលក៏ដោយ!
- សង្ខេបខ្លឹមកិច្ចការពិភាក្សាជាមួយអ្នកជំងឺរបស់អ្នក៖
 - អ្នកបាននិយាយថា៖ [សង្ខេបមូលហេតុសំខាន់ៗដែលគាត់ចង់ជូនដំណឹងដល់ដៃគូ]
 - អ្នកបង្ហាញពីក្តីបារម្ភមួយចំនួន៖ [សង្ខេបខ្លឹមពីកង្វល់របស់អ្នកជំងឺ]
 - យើងបានព្រមព្រៀងគ្នា ដើម្បីជំនះឧបសគ្គ អ្នក/យើងនឹង៖ [សង្ខេបផែនការសំខាន់ៗ]
- ត្រឹមត្រូវទេ? តើអ្នកមានអ្វីផ្សេងទៀតដែលខ្ញុំអាចជួយបានទេក្នុងថ្ងៃនេះ?
- បន្ទាប់ពីការពិភាក្សាចំណុចទាំងអស់នេះ តើអ្នកមានអារម្មណ៍យ៉ាងណាដែរ?
- ខ្ញុំចង់និយាយជាមួយអ្នកម្តងទៀត ដើម្បីសួរសុខទុក្ខថាអ្នកសុខសប្បាយទេ និងតើការបញ្ជូនដៃគូអ្នកដល់ណាហើយ។ តើពេលវេលាណាដែលយើងអាចជួបគ្នាទៀត?

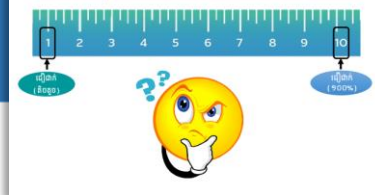
តើអ្នកមានការតាំងចិត្ត ឬជឿជាក់កម្រិតណា ក្នុងការនិយាយជាមួយយើងគួរបេសអ្នក ?



ជឿជាក់
(តិចតួច)

ជឿជាក់
(១០០%)





ការវាស់វែងពីការតាំងចិត្ត និងភាពជឿជាក់ក្នុងការជូនដំណឹង

សារគន្លឹះ

- ❖ ប្រើការវាស់វែងពីការតាំងចិត្ត ឬភាពជឿជាក់ ក្នុងការជួយអ្នកជំងឺជូនដំណឹងដៃគូ
- ❖ លើកទឹកចិត្តអ្នកជំងឺពីការតាំងចិត្ត និងគាំទ្រ ចំពោះការផ្លាស់ប្តូរ

សេចក្តីណែនាំសម្រាប់អ្នកផ្តល់សេវា

- ការជូនដំណឹងដៃគូពីផ្នែកលើភាពក្លាហានរបស់អ្នកជំងឺ
- ប្រើរូបភាពបន្ទាត់សម្រាប់ការវាស់វែងការតាំងចិត្ត ឬភាពជឿជាក់របស់អ្នកជំងឺ
- ប្រើសំណួរបើក ដើម្បីដឹងពីហេតុផលពីការតាំងចិត្តដូច្នោះ
- បង្កើនការលើកទឹកចិត្ត និងកសាងទំនុកចិត្តរបស់អ្នកជំងឺតាម រយៈការឆ្លុះបញ្ចាំងត្រឡប់មកវិញនូវមូលហេតុដែលគាត់អាចធ្វើបាន

ចំណុចពិភាក្សា

ការតាំងចិត្តវាបង្ហាញពីការផ្លាស់ប្តូររបស់អ្នក ក្នុងការជូនដំណឹងទៅដៃគូពីការធ្វើតេស្តរកមេរោគអេដស៍។ វិធីខាងក្រោមអាចជួយអ្នកក្នុងការវាស់វែងពីការតាំងចិត្តនោះបាន។

- អ្នកថានឹងយករឿងនេះទៅនិយាយជាមួយដៃគូរបស់អ្នក។ បើសិនឱ្យអ្នករើសពីលេខ១ ដល់លេខ១០ (លេខ១មានន័យថាការជឿជាក់ទាបបំផុត ហើយលេខ១០ មានការជឿជាក់ខ្ពស់បំផុត) តើអ្នកជ្រើសរើសយកលេខប៉ុន្មាន? (សូមប្រើការវាស់វែងអំពីការផ្លាស់ប្តូរ ឬទំនុកចិត្តទំព័រ-៣៥)
- ខ្ញុំយកលេខ _____
- ប្រសើរណាស់ដែលប្អូនរើសយកលេខ _____ ជាជាងយកត្រឹមលេខ _____ តើប្អូនអាចប្រាប់ហេតុផលសំខាន់ៗបានទេ?
- ខ្ញុំរើសយកលេខ __ មិនយកត្រឹម __ ទេព្រោះខ្ញុំ _____
- នេះជាការសម្រេចចិត្តរបស់អ្នក ខ្ញុំសង្ឃឹមថាអ្នកនឹងធ្វើបាន។ ជូនពរឱ្យអ្នកសម្រេចបានតាមគោលបំណងដែលអ្នកចង់បាន

យើងជួយក្នុងការការពារសុខភាពរបស់អ្នក...



- អ្នកអាចប្រឈមនឹងការឆ្លងមេរោគអេដស៍
- ការព្យាបាលទាន់ពេលវេលា អ្នករស់នៅជាមួយមេរោគអេដស៍អាច៖
 - រស់នៅបានយូរអង្វែង និងមានសុខភាពល្អ
 - កាត់បន្ថយការចម្លងមេរោគអេដស៍ទៅអ្នកដទៃ
- បើអ្នកអវិជ្ជមាននៃមេរោគអេដស៍ អ្នកមានជម្រើសជាច្រើនក្នុងការធានាថាអ្នកនៅតែអវិជ្ជមានរហូត



ជួបជាមួយដៃគូផ្ទាល់ (យើងជួយការពារសុខភាពរបស់អ្នក...)

សារគន្លឹះ

- ❖ ការធ្វើតេស្ត ជារឺជីវិតមួយគត់ដើម្បីដឹងពីស្ថានភាពមេរោគអេដស៍របស់អ្នក
- ❖ បើមិនបានធ្វើតេស្តទេ អ្នកមិនអាចការពារខ្លួនអ្នកបានឡើយ
- ❖ យើងផ្តល់ជម្រើសផ្សេងៗដើម្បីឱ្យអ្នកដឹងពីស្ថានភាពមេរោគអេដស៍របស់អ្នក

សេចក្តីណែនាំសម្រាប់អ្នកផ្តល់សេវា

- មិនត្រូវផ្តល់ព័ត៌មានទៅអ្នកដទៃក្រៅពីដៃគូ
- បើដៃគូសួរថាអ្នកណាផ្តល់ព័ត៌មាននេះ ត្រូវនិយាយថា “ជាការសម្ងាត់ ខ្ញុំមិនអាចប្រាប់បានទេ បើអ្នកយល់ព្រមធ្វើតេស្ត យើងក៏នឹងមិនចែករំលែកព័ត៌មានរបស់អ្នកដូចគ្នា”
- បង្កើនការលើកទឹកចិត្ត និងកសាងទំនុកចិត្តរបស់ដៃគូតាមរយៈការឆ្លុះបញ្ចាំងត្រឡប់មកវិញនូវមូលហេតុដែលគាត់គួរធ្វើតេស្ត
- កុំព្យាយាមបង្ខំដៃគូដែលមិនចង់ធ្វើតេស្ត។ ទុកឱកាសសម្រាប់ពិភាក្សា ពីការទទួលធ្វើតេស្តពេលក្រោយ

កំណត់ត្រា

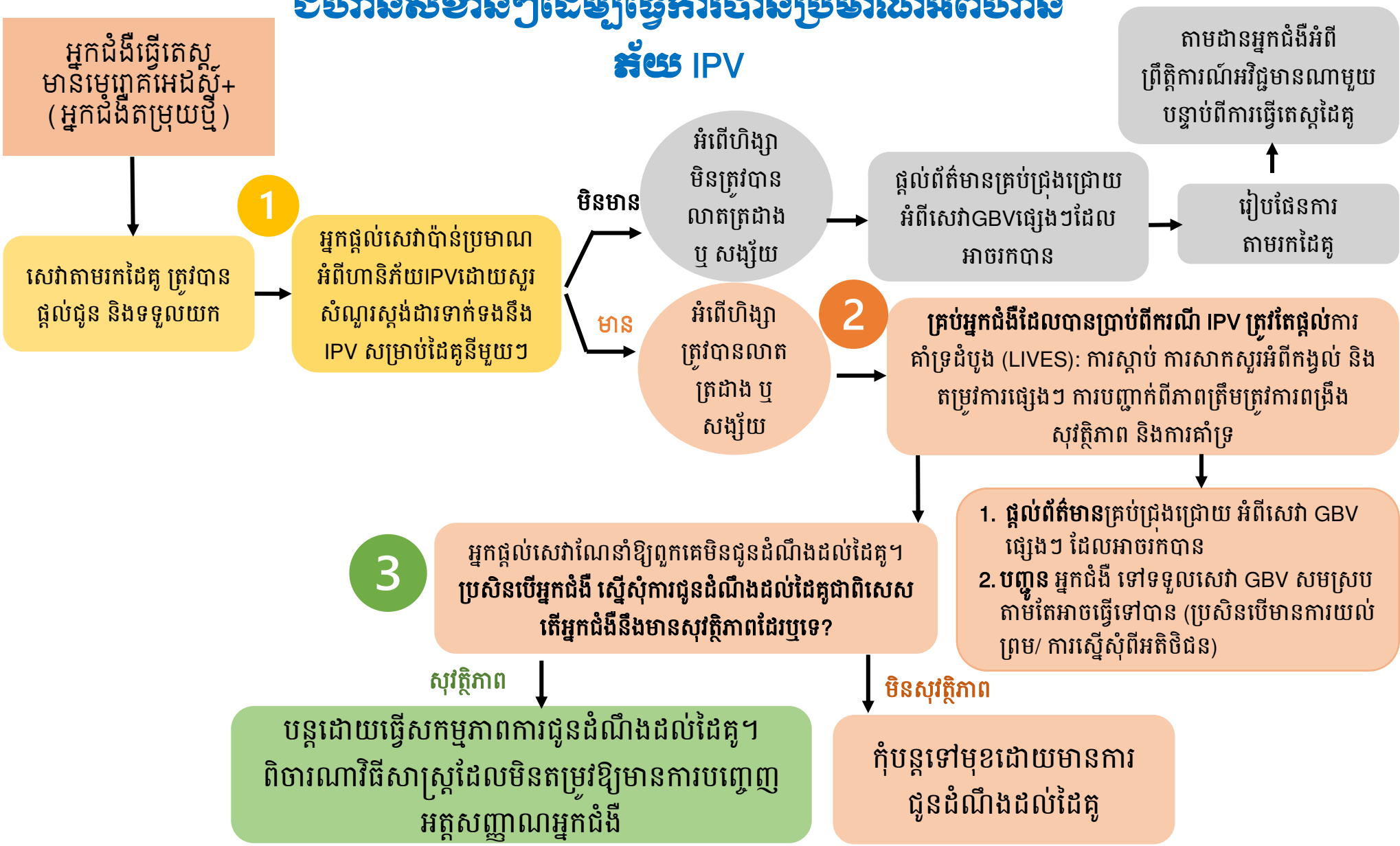
កត់ត្រាលទ្ធផលនៃការព្យាយាមទាក់ទងជាមួយដៃគូក្នុងផ្នែក “ព្យាយាមទាក់ទង” នៃទម្រង់ ក២។ កត់ត្រាកាលបរិច្ឆេទ/អាសយដ្ឋានដៃគូធ្វើតេស្ត

ចំណុចពិភាក្សា

- ពីកម្រិត១ ដល់១០ តើអ្នកមានទំនុកចិត្តប៉ុណ្ណាក្នុងការដឹងពីស្ថានភាពជំងឺអេដស៍របស់អ្នក? ហេតុអ្វីបានជាមិនជ្រើសយកទាបជាងនេះ? តើមានហេតុផលអ្វី ដែលធ្វើឱ្យអ្នកមានទំនុកចិត្តខ្ពស់បែបនេះ?
- ពីកម្រិត ១ ដល់ ១០ តើអ្នកមានទំនុកចិត្តយ៉ាងណាដែលអំពីការទៅធ្វើតេស្តបើអ្នកចង់? ហេតុអ្វីបានជាមិនជ្រើសយកទាបជាងនេះ? តើមានហេតុផលអ្វីដែលធ្វើឱ្យអ្នកមានទំនុកចិត្តខ្ពស់បែបនេះ? (សូមប្រើការវាស់វែងអំពីការផ្លាស់ប្តូរ ឬទំនុកចិត្តទំព័រទី៣៥)
- អ្វីដែលខ្ញុំបានឮគឺថាអ្នក [សង្ខេបមូលហេតុនៃការធ្វើតេស្តរបស់អតិថិជន]។ តើអ្នកគិតថាអ្នកត្រៀមរួចរាល់ហើយឬនៅក្នុងការដឹងពីស្ថានភាពរបស់អ្នក?
- [បើ “បាទ/ចាស”] កន្លែងយើងខ្ញុំ មានផ្តល់សេវាធ្វើតេស្ត [ម៉ោងធ្វើការ]។ យើងក៏អាចបញ្ជូនអ្នកផ្តល់ប្រឹក្សាទៅជួបអ្នកនៅផ្ទះ ឬនៅកន្លែងផ្សេងទៀតសម្រាប់ធ្វើតេស្ត ឬអ្នកអាចយកតេស្តទៅធ្វើដោយខ្លួនឯងបាន។ តើអ្នកពេញចិត្តជម្រើសមួយណា?
- [បើ “ទេ”] តើអ្នកមានកង្វល់អ្វីខ្លះចំពោះការធ្វើតេស្ត?
 - បើអ្នកមិនដឹងពីស្ថានភាពរបស់អ្នកទេ តើអ្នកគិតថាលទ្ធផលអាក្រក់បំផុតអាចជាអ្វី?
 - តើមានចំណុចល្អអ្វីខ្លះបើអ្នកដឹងពីស្ថានភាពរបស់អ្នក?
- [បើដៃគូនៅតែមិនព្រម] នេះជាព័ត៌មានសម្រាប់ទាក់ទងរបស់ខ្ញុំ។ អ្នកអាចទាក់ទងមកខ្ញុំពេលណាក៏បាន ប្រសិនបើអ្នកប្តូរចិត្ត ឬមានចម្ងល់ផ្សេងៗដែលអ្នកចង់ពិភាក្សា

ឧបសម្ព័ន្ធទី១៖ រំលូរអំពីជំហានសំខាន់ៗ ដើម្បីដឹងប្រមាណ និងឆ្លើយតបនឹង IPV

ជំហានសំខាន់ៗដើម្បីធ្វើការដឹងប្រមាណអំពីហានិភ័យ ភ័យ IPV



អ្នកជំងឺធ្វើតេស្ត
មានមេរោគអេដស៍+
(អ្នកជំងឺតម្រុយប៊ូ)

1

សេវាតាមរកដៃគូ ត្រូវបាន
ផ្តល់ជូន និងទទួលយក

អ្នកផ្តល់សេវាប៉ាន់ប្រមាណ
អំពីហានិភ័យIPVដោយសួរ
សំណួរស្តង់ដារទាក់ទងនឹង
IPV សម្រាប់ដៃគូនីមួយៗ

មិនមាន

មាន

អំពើហិង្សា
មិនត្រូវបាន
លាតត្រដាង
ឬ សង្ស័យ

អំពើហិង្សា
ត្រូវបានលាត
ត្រដាង ឬ
សង្ស័យ

2

ផ្តល់ព័ត៌មានគ្រប់ជ្រុងជ្រោយ
អំពីសេវាGBVផ្សេងៗដែល
អាចរកបាន

គ្រប់អ្នកជំងឺដែលបានប្រាប់ពីករណី IPV ត្រូវតែផ្តល់ការ
គាំទ្រដំបូង (LIVES): ការស្តាប់ ការសាកសួរអំពីកង្វល់ និង
តម្រូវការផ្សេងៗ ការបញ្ជាក់ពីភាពត្រឹមត្រូវការពង្រឹង
សុវត្ថិភាព និងការគាំទ្រ

រៀបចំផែនការ
តាមរកដៃគូ

តាមដានអ្នកជំងឺអំពី
ព្រឹត្តិការណ៍អវិជ្ជមានណាមួយ
បន្ទាប់ពីការធ្វើតេស្តដៃគូ

3

អ្នកផ្តល់សេវាណែនាំឱ្យពួកគេមិនជូនដំណឹងដល់ដៃគូ។
ប្រសិនបើអ្នកជំងឺ ស្នើសុំការជូនដំណឹងដល់ដៃគូជាពិសេស
តើអ្នកជំងឺនឹងមានសុវត្ថិភាពដែរឬទេ?

1. ផ្តល់ព័ត៌មានគ្រប់ជ្រុងជ្រោយ អំពីសេវា GBV ផ្សេងៗ ដែលអាចរកបាន
2. បញ្ជូន អ្នកជំងឺ ទៅទទួលសេវា GBV សមស្រប តាមតែអាចធ្វើទៅបាន (ប្រសិនបើមានការយល់ព្រម/ ការស្នើសុំពីអតិថិជន)

សុវត្ថិភាព

មិនសុវត្ថិភាព

បន្តដោយធ្វើសកម្មភាពការជូនដំណឹងដល់ដៃគូ។
ពិចារណារវិធីសាស្ត្រដែលមិនតម្រូវឱ្យមានការបញ្ចេញ
អត្តសញ្ញាណអ្នកជំងឺ

កុំបន្តទៅមុខដោយមានការ
ជូនដំណឹងដល់ដៃគូ

ឧបសម្ព័ន្ធទី២៖ ការទាក់ទងជាមួយដៃគូតាមរយៈទូរស័ព្ទ



សារគន្លឹះ

- ❖ អ្នកអាចប្រឈមមុខនឹងការឆ្លងមេរោគអេដស៍ ហើយអ្នកត្រូវធ្វើតេស្ត ដើម្បីបញ្ជាក់ពីស្ថានភាពសុខភាពរបស់អ្នក
- ❖ បើលទ្ធផលវិជ្ជមាន អ្នកនឹងទទួលការព្យាបាល ដើម្បីជួយឱ្យរស់នៅបានយូរ។ បើលទ្ធផលអវិជ្ជមាន យើងអាចជួយអ្នកឱ្យរក្សាស្ថានភាពអវិជ្ជមាននេះ
- ❖ យើងមានជម្រើសផ្សេងៗក្នុងការយល់ដឹងស្ថានភាពមេរោគអេដស៍របស់អ្នក



សេចក្តីណែនាំសម្រាប់អ្នកផ្តល់សេវា

- មិនត្រូវផ្តល់ព័ត៌មានទៅអ្នកដទៃក្រៅពីដៃគូ
- បើដៃគូសួរថាអ្នកណាផ្តល់ព័ត៌មាននេះ ត្រូវនិយាយថា “ជាការណាសម្ងាត់ ខ្ញុំមិនអាចប្រាប់បានទេ ។ បើអ្នកយល់ព្រមធ្វើតេស្ត យើងក៏មិនចែករំលែកព័ត៌មានរបស់អ្នកដូចគ្នា”
- បើមិនអាចទាក់ទងតាមទូរស័ព្ទ ក្នុងរយៈពេល៣ដង ចូរអ្នកចុះទៅដល់ផ្ទះដៃគូ តាមរយៈអាសយដ្ឋានដែលមាន។ សូមប្រើឧបសម្ព័ន្ធខាងក្រោយជាជំនួយ
- ប្រសិនបើដៃគូមិនព្រម ឬមិនចង់ទៅធ្វើតេស្ត សូមផ្តល់ជម្រើសការធ្វើតេស្តដោយខ្លួនឯង



កំណត់ត្រា

កត់ត្រាលទ្ធផល នៃការព្យាយាមទាក់ទងជាមួយដៃគូនៅផ្នែក “ព្យាយាមទាក់ទង” នៃទម្រង់ ក២។ កត់ត្រាកាលបរិច្ឆេទ/អាសយដ្ឋានដៃគូ ឬលទ្ធផលធ្វើតេស្តប្រសិនបើធ្វើតេស្ត



ចំណុចពិភាក្សា

- ជម្រាបសួរ ខ្ញុំឈ្មោះ _____ ។ ខ្ញុំកំពុងនិយាយ [ឈ្មោះអ្នកទាក់ទង] មែនទេ?
 - ✓ បើ “ទេ”៖ [ឈ្មោះអ្នកទាក់ទង] តើពេលណាគាត់ត្រឡប់មកវិញ?
 - ✓ បើមិនទំនេរទេ៖ អរគុណ – ខ្ញុំនឹងទាក់ទងមកអ្នកម្តងទៀត។
- បើទំនេរអាចនិយាយបាន៖ ខ្ញុំជាអ្នកផ្តល់ប្រឹក្សា/បុគ្គលិកសុខាភិបាលនៅ [ឈ្មោះទីកន្លែងធ្វើការ]។ តើអ្នកពេលនេះជាឱកាសល្អសម្រាប់និយាយពិភាក្សាទេ?
 - ✓ បើ “ទេ”៖ តើពេលណាខ្ញុំអាចហៅទូរស័ព្ទមកអ្នកម្តងទៀតបាន?
- បើគាត់ព្រម៖ យើងបានដឹងថា អ្នកធ្លាប់បានប្រឈមនឹងការឆ្លងមេរោគអេដស៍។ តើអ្នកយល់យ៉ាងណាដែរ?
 - ✓ បើអ្នកមិនមានមេរោគអេដស៍ យើងអាចជួយអ្នកឱ្យនៅតែអវិជ្ជមាន។
 - ✓ បើអ្នកមានមេរោគអេដស៍ អ្នកអាចទទួលការព្យាបាល ដោយថ្នាំប្រឆាំងមេរោគអេដស៍ ដើម្បីជួយអ្នកឱ្យរស់នៅបានយូរ និងមានសុខភាពល្អ។ ការព្យាបាលក៏អាចជួយកាត់បន្ថយការចម្លងមេរោគអេដស៍របស់អ្នកទៅអ្នកដែលខ្លួនស្រឡាញ់បានដែរ។
- បន្ទាប់ពីដឹងព័ត៌មាននេះ តើអ្នកមានអារម្មណ៍យ៉ាងណាអំពីការមកធ្វើតេស្ត?
- វាមានសារសំខាន់ណាស់ ដែលអ្នកមកធ្វើតេស្តរកមេរោគអេដស៍។ នៅកន្លែងយើងខ្ញុំមានសេវាធ្វើតេស្ត [ម៉ោងធ្វើការ]។ យើងអាចបញ្ជូនអ្នកផ្តល់ប្រឹក្សាទៅជួបអ្នកនៅផ្ទះ ឬនៅកន្លែងណាមួយសម្រាប់ធ្វើតេស្តបាន។ តើអ្នកពេញចិត្តជម្រើសណាមួយដែរ?

ឧបសម្ព័ន្ធទី៣៖ ការទាក់ទងជាមួយដៃគូដោយជួបផ្ទាល់



សារគន្លឹះ

- ❖ អ្នកអាចប្រឈមមុខនឹងការឆ្លងមេរោគអេដស៍ ហើយអ្នកត្រូវធ្វើតេស្ត ដើម្បីបញ្ជាក់ពីស្ថានភាពសុខភាពរបស់អ្នក
- ❖ បើលទ្ធផលវិជ្ជមាន អ្នកនឹងទទួលបានការព្យាបាល ដើម្បីជួយឱ្យរស់នៅបានយូរ។ បើលទ្ធផលអវិជ្ជមាន យើងអាចជួយអ្នកឱ្យរក្សាស្ថានភាពអវិជ្ជមាននេះ
- ❖ យើងមានជម្រើសផ្សេងៗ ក្នុងការយល់ដឹងពីស្ថានភាពផ្ទុកមេរោគអេដស៍របស់អ្នក



សេចក្តីណែនាំសម្រាប់អ្នកផ្តល់សេវា

- មិនត្រូវផ្តល់ព័ត៌មានទៅអ្នកដទៃក្រៅពីដៃគូ
- បើដៃគូសួរថាអ្នកណាផ្តល់ព័ត៌មាននេះ ត្រូវនិយាយថា “ជាការសម្ងាត់ ខ្ញុំមិនអាចប្រាប់បានទេ ។ បើអ្នកយល់ព្រមធ្វើតេស្ត យើងក៏នឹងមិនចែករំលែកព័ត៌មានរបស់អ្នកដូចគ្នាដែរ”
- បើមិនអាចទាក់ទងតាមទូរស័ព្ទ ក្នុងរយៈពេល៣ដង ចូរអ្នកចុះទៅដល់ផ្ទះដៃគូតាមរយៈអាសយដ្ឋានដែលមាន។ ប្រើសន្លឹក៣៧-៣៨ជាជំនួយ

ក្នុងជម្រើសណាមួយក៏ដោយ ប្រសិនបើដៃគូរបស់អ្នកដឹងមិនព្រម ឬមិនចង់ធ្វើតេស្ត ដោយអ្នកផ្តល់សេវា សូមផ្តល់ជម្រើសការធ្វើតេស្តដោយខ្លួនឯង



ចំណុចពិភាក្សា

- ជម្រាបសួរ ខ្ញុំឈ្មោះ _____ ។ ខ្ញុំចង់ជួបរក [ឈ្មោះអ្នកទាក់ទង] ។ តើគាត់នៅដែរឬទេ?
 - ✓ បើ “ទេ”៖ អរគុណ តើដឹងថាពេលណាគាត់ត្រឡប់មកវិញពេលណាទេ?
- [នៅពេលដៃគូនៅចំពោះមុខអ្នក] តើខ្ញុំអាចពិភាក្សាជាមួយអ្នកបានទេ?
- [នៅពេលមានភាពជាឯកជន] ខ្ញុំជាអ្នកផ្តល់ប្រឹក្សានៅ [ឈ្មោះទីកន្លែងធ្វើការ] ។ ខ្ញុំមានព័ត៌មានសំខាន់មួយចំនួនចង់ប្រាប់អ្នក។ យើងបានដឹងថាអ្នកធ្លាប់បានប្រឈមនឹងការឆ្លងមេរោគអេដស៍។ តើអ្នកយល់យ៉ាងណាដែរ?
- ផ្តល់ព័ត៌មានដែលចាំបាច់ទាក់ទងនឹងការឆ្លងមេរោគអេដស៍ ការធ្វើតេស្ត និងការព្យាបាល៖
 - ✓ បើអ្នកមិនមានមេរោគអេដស៍ យើងអាចជួយអ្នកឱ្យនៅតែអវិជ្ជមាន
 - ✓ បើអ្នកមានផ្ទុកមេរោគអេដស៍ អ្នកអាចទទួលបានការព្យាបាលដើម្បីជួយអ្នកឱ្យរស់នៅបានយូរ និងមានសុខភាពល្អ។ ការព្យាបាលក៏អាចកាត់បន្ថយការចម្លងមេរោគអេដស៍របស់អ្នកទៅអ្នកដែលខ្លួនស្រឡាញ់បានដែរ
 - ✓ តេស្តរកមេរោគអេដស៍គឺហ្វឹស ឥតគិតថ្លៃ និងមិនឈឺចាប់
- **ប្រើសន្លឹក៣៧-៣៨ជាជំនួយប្រសិនបើដៃគូយល់ព្រមធ្វើតេស្ត**

ឧបសម្ព័ន្ធទី៤៖ ការធ្វើតេស្តរកមេរោគអេដស៍ យើងបង្ហាញ ក្នុងការការពារសុខភាពរបស់អ្នក...

ការធ្វើតេស្ត ជាវិធីតែមួយគត់ ដើម្បីដឹងថាតើអ្នកមាន ឬគ្មានផ្លូវមេរោគអេដស៍!

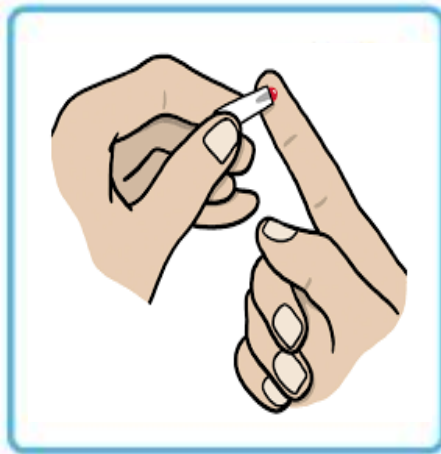
យើងមានជម្រើសដែលត្រូវនឹងតម្រូវការរបស់អ្នក



ធ្វើតេស្ត
នៅសេវាVCCT



ធ្វើតេស្ត
ដោយខ្លួនឯង



ធ្វើតេស្តតាមអ្នក
អប់រំសហគមន៍

ប្រសិនបើមិនធ្វើតេស្តទេ!
អ្វីដែលអ្នកអាចធ្វើបាន គឺត្រឹមតែព្រួយបារម្ភ
ហើយអ្នកមិនអាចការពារខ្លួនអ្នកបានទៀត។

ធ្វើតេស្តដោយខ្លួនឯង គឺជាដំណើរការមួយដែលបុគ្គលម្នាក់
ធ្វើតេស្តរកមេរោគអេដស៍ និងបកស្រាយលទ្ធផលតេស្ត
ដោយខ្លួនឯង ឬជាមួយនរណាម្នាក់ដែលអ្នកទុកចិត្ត



សូមថ្លែងអំណរគុណចំពោះក្រុមការងារបច្ចេកទេស និងម្ចាស់ជំនួយក្នុងកិច្ចសហការ
បង្កើត “សៀវភៅ មិន មើក” នេះដែលជាឧបករណ៍ជំនួយ សម្រាប់ការផ្តល់ប្រឹក្សា
ក្នុងការតាមរកដៃគូ និងអ្នកពាក់ព័ន្ធ ដើម្បីធ្វើតេស្តរកមេរោគអេដស៍

