



ក្រសួងសុខាភិបាល
មជ្ឈមណ្ឌលជាតិប្រយុទ្ធនឹងជំងឺគ្រុនចាញ់
ប៉ារ៉ាស៊ីតសាស្ត្រ និង បាណកសាស្ត្រ



ការបណ្តុះបណ្តាលអ្នកស្ម័គ្រចិត្តភូមិព្យាបាលជំងឺគ្រុនចាញ់
សៀវភៅសម្រាប់អ្នកស្ម័គ្រចិត្តភូមិព្យាបាលជំងឺគ្រុនចាញ់



ណែនាំពីមគ្គុទ្ទេសក៍សម្រាប់បណ្តុះបណ្តាល

ការបណ្តុះបណ្តាលអ្នកស្ម័គ្រចិត្តភូមិព្យាបាលជំងឺគ្រុនចាញ់មានគោលបំណងពីរដូចខាងក្រោម ៖

- ផ្តល់ឱ្យអ្នកស្ម័គ្រចិត្តភូមិព្យាបាលជំងឺគ្រុនចាញ់ក្នុងពេលសិក្សាគឺ៖ ពួកគាត់នឹងទទួលបានសៀវភៅសិក្សាណែនាំអំពីជំងឺគ្រុនចាញ់នៃវគ្គបណ្តុះបណ្តាលនេះ ដើម្បីធ្វើការផ្ទៀងផ្ទាត់ទៅតាមមេរៀនដែលគ្រូបង្រៀន ដោយប្រើប្រាស់សន្លឹកផ្លាត់រូបភាព ។ សៀវភៅណែនាំនេះក៏មានក្រដាសកិច្ចការសកម្មភាព និងឯកសារចែកជូនផ្សេងទៀតផងដែរ ។
- សៀវភៅណែនាំអាចយកតាមខ្លួនប្រើប្រាស់បាន ៖ អ្នកស្ម័គ្រចិត្តភូមិព្យាបាលជំងឺគ្រុនចាញ់នឹងយកសៀវភៅសម្រាប់សិក្សានេះទៅតាមខ្លួន ដើម្បីប្រើជាឯកសារយោងប្រចាំថ្ងៃ ។

មតិកាមគ្គុទ្ទេសក៍សម្រាប់បណ្តុះបណ្តាលអ្នកស្ម័គ្រចិត្តភូមិព្យាបាលជំងឺគ្រុនចាញ់

ទិដ្ឋភាពរួមនៃគ្រុនចាញ់			
១	ជំងឺគ្រុនចាញ់នៅក្នុងប្រទេសកម្ពុជា	ពន្យល់ស្ថានភាពជំងឺគ្រុនចាញ់នៅក្នុងប្រទេសកម្ពុជា រួមទាំងបញ្ហាបរាជ័យនៃការព្យាបាល	p. 6
២	តើគ្រុនចាញ់គឺជាអ្វី?	ណែនាំចំណេះដឹងជាមូលដ្ឋានអំពីជំងឺគ្រុនចាញ់	p. 10
៣	កម្មវិធីអ្នកស្ម័គ្រចិត្តភូមិព្យាបាលជំងឺគ្រុនចាញ់	ផ្តល់ទិដ្ឋភាពរួមអំពីកម្មវិធីអ្នកស្ម័គ្រចិត្តភូមិព្យាបាលជំងឺគ្រុនចាញ់	p. 16
ការគ្រប់អ្នកជំងឺ – តេស្ត ព្យាបាល និងតាមដាន			
៤	តេស្ត៖ រោគវិនិច្ឆ័យគ្រុនចាញ់	វិធីធ្វើរោគវិនិច្ឆ័យគ្រុនចាញ់ រួមទាំងការកំណត់ពីរោគសញ្ញា និងការធ្វើតេស្តរហ័ស	p. 24
៥	ព្យាបាល៖ ការព្យាបាលជំងឺគ្រុនចាញ់	វិធីព្យាបាលជំងឺគ្រុនចាញ់ ផ្អែកតាមមគ្គុទ្ទេសក៍ជាតិ	p. 38
៦	តាមដាន៖ ការរាយការណ៍ករណី	វិធីរាយការណ៍ករណីគ្រុនចាញ់ឱ្យបានត្រឹមត្រូវ	p. 50
ការអប់រំសហគមន៍ និងប្រជុំប្រចាំខែ			
៧	ការបង្ការជំងឺគ្រុនចាញ់	ផ្តល់ដំបូន្មានអំពីឥរិយាបថដើម្បីបង្ការជំងឺគ្រុនចាញ់	p. 54
៨	ការអប់រំសហគមន៍របស់អ្នក	ផ្តល់ដំបូន្មានការអប់រំសហគមន៍អំពីជំងឺគ្រុនចាញ់ និងឥរិយាបថស្វែងរកការព្យាបាល	p. 60
៩	កិច្ចប្រជុំប្រចាំខែរបស់អ្នកស្ម័គ្រចិត្តភូមិព្យាបាលជំងឺគ្រុនចាញ់	ផ្តល់ទិដ្ឋភាពរួមនៃកិច្ចប្រជុំប្រចាំខែរបស់អ្នកស្ម័គ្រចិត្តភូមិព្យាបាលជំងឺគ្រុនចាញ់ និងសកម្មភាពតាមដាននិងវាយតម្លៃផ្សេងទៀត	p. 64

គម្រោងមេរៀន ៖ ថ្ងៃទី១

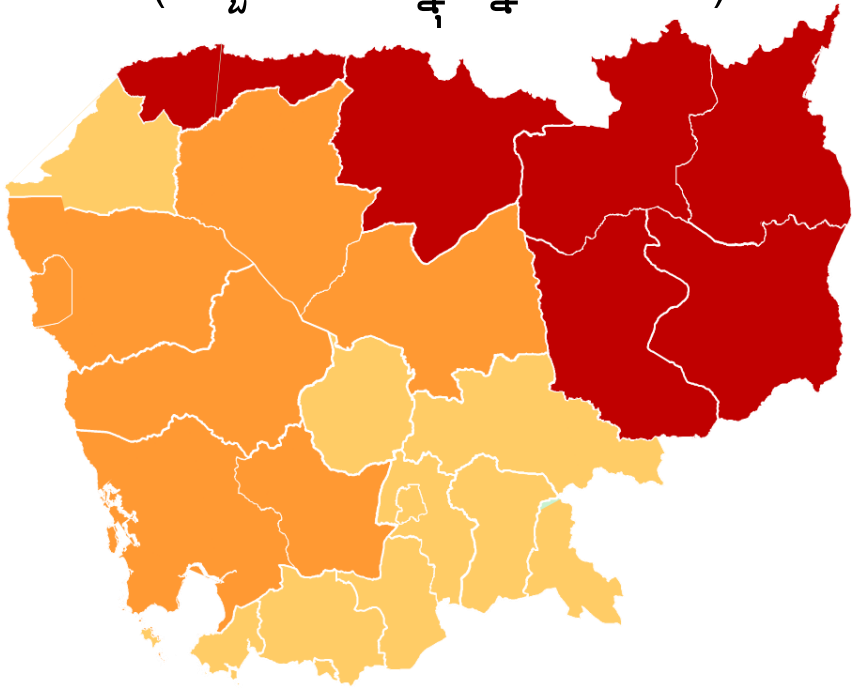
ថ្ងៃទី១

7:30-8:00	1	ការណែនាំ	ការណែនាំពីកម្មវិធីបណ្តុះបណ្តាល
8:00-8:45	2	តេស្តមុនពេលសិក្សា	តេស្តចំណេះដឹងរបស់សិក្ខាកាមអំពីជំងឺគ្រុនចាញ់
8:45-10:00	3	ជំងឺគ្រុនចាញ់ក្នុងប្រទេសកម្ពុជា	ពន្យល់ពីស្ថានភាពជំងឺគ្រុនចាញ់នៅក្នុងប្រទេសកម្ពុជា
10:00-10:15	សម្រាកអាហារសម្រន់		
10:15-11:30	4	កម្មវិធីអ្នកស្ម័គ្រចិត្តកូមិព្យាបាលជំងឺគ្រុនចាញ់	ផ្តល់ទិដ្ឋភាពរួមអំពីកម្មវិធីអ្នកស្ម័គ្រចិត្តកូមិព្យាបាលជំងឺគ្រុនចាញ់
11:30-13:00	សម្រាកអាហារថ្ងៃត្រង់		
13:00-14:30	5	តើជំងឺគ្រុនចាញ់ជាអ្វី?	ណែនាំពីចំណេះដឹងជាមូលដ្ឋានអំពីជំងឺគ្រុនចាញ់
14:30-14:45	សម្រាកអាហារសម្រន់		
14:45-16:30	6.1	រោគវិនិច្ឆ័យជំងឺគ្រុនចាញ់	កំណត់រោគសញ្ញារបស់អ្នកជំងឺ និងសាកសួរពីប្រវត្តិអ្នកជំងឺ

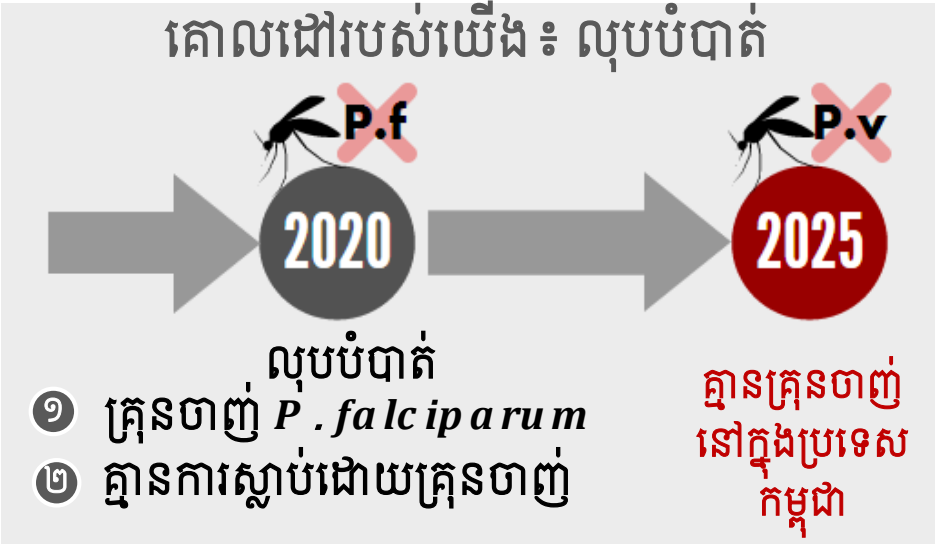
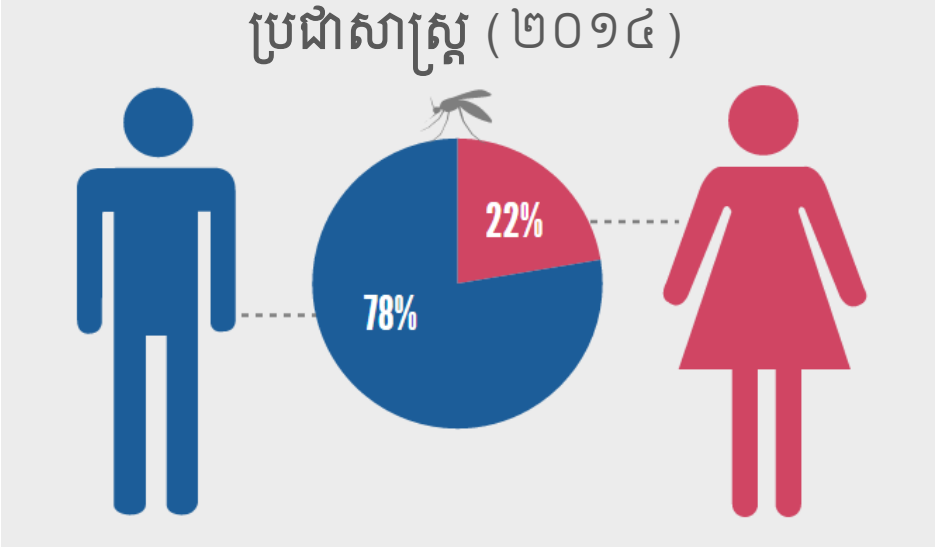
ជំងឺគ្រុនចាញ់នៅក្នុងប្រទេសកម្ពុជា



ស្ថានភាពគ្រុនចាញ់នៅក្នុងប្រទេសកម្ពុជា (ចំនួនករណីក្នុងឆ្នាំ២០១៤)

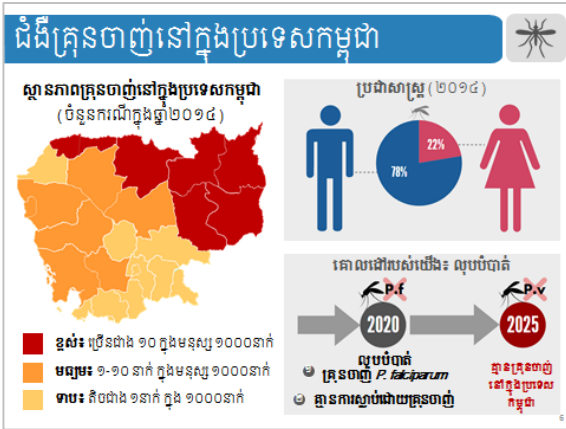


- ខ្ពស់៖ ច្រើនជាង ១០ ក្នុងមនុស្ស ១០០០នាក់
- មធ្យម៖ ១-១០ នាក់ ក្នុងមនុស្ស ១០០០នាក់
- ទាប៖ តិចជាង ១នាក់ ក្នុង ១០០០នាក់





ជំងឺគ្រុនចាញ់នៅក្នុងប្រទេសកម្ពុជា



ជំងឺគ្រុនចាញ់រីករាលដាលនៅក្នុងប្រទេសកម្ពុជា ប៉ុន្តែបច្ចុប្បន្ននេះ ករណីភាគច្រើនមាននៅក្នុងតំបន់ភាគឦសាន

- នៅក្នុងតំបន់ដែលមានអាំងស៊ីដង់ករណីគ្រុនចាញ់ខ្ពស់ ច្រើនជាង១០នាក់ក្នុងចំណោម ១០០នាក់ មានគ្រុនចាញ់; នៅក្នុងតំបន់ដែលមានអាំងស៊ីដង់គ្រុនចាញ់ទាប តិចជាង១នាក់ក្នុងចំណោម១០០០នាក់

អ្នកស្ម័គ្រចិត្តភូមិព្យាបាលជំងឺគ្រុនចាញ់ ដើរតួនាទីយ៉ាងសំខាន់នៅក្នុងការព្យាបាលជំងឺគ្រុនចាញ់នៅក្នុងប្រទេសកម្ពុជា

- អ្នកស្ម័គ្រចិត្តភូមិព្យាបាលជំងឺគ្រុនចាញ់ទទួលខុសត្រូវក្នុងការព្យាបាលជិត ៥០%នៃករណីទាំងអស់ក្នុងរយៈពេលប៉ុន្មានឆ្នាំថ្មីៗ ដូច្នេះពួកគេមានតួនាទីសំខាន់ណាស់

នៅក្នុងប្រទេសកម្ពុជា ភាគច្រើននៃករណីគ្រុនចាញ់គឺជាមនុស្សប្រុសពេញវ័យ (ប្រហែល ៨០%)

- នេះគឺដោយសារតែមនុស្សប្រុសជាច្រើនធ្វើការនៅក្នុងចម្ការ និងក្នុងព្រៃ ដែលមានការប្រឈមមុខខ្ពស់នឹងការខាំដោយមូសដែលមានមេរោគគ្រុនចាញ់។
- ទោះបីជាកុមារអាយុក្រោម ៥ឆ្នាំ និងស្ត្រីមានផ្ទៃពោះ មិនសូវជាមានគ្រុនចាញ់ច្រើនជាងគេក្តី ប្រសិនបើពួកគេឆ្លង ពួកគេមានការប្រឈមមុខខ្ពស់បំផុត។

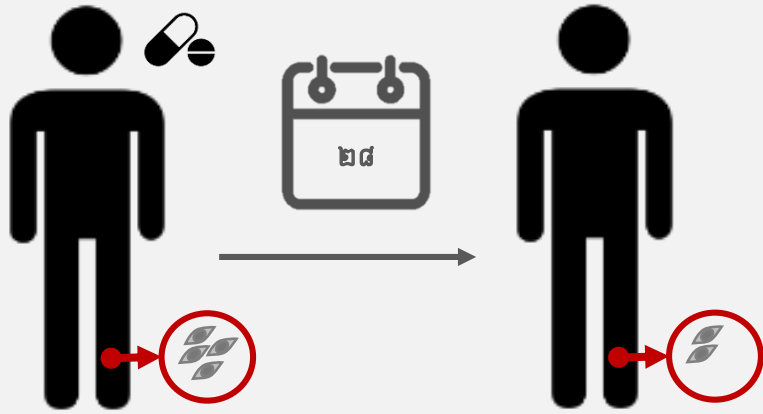
គោលដៅរបស់យើង គឺត្រូវលុបបំបាត់គ្រុនចាញ់ត្រឹមឆ្នាំ២០២៥ អ្នកស្ម័គ្រចិត្តភូមិព្យាបាលជំងឺគ្រុនចាញ់ដើរតួនាទីយ៉ាងសំខាន់នៅក្នុងការសម្រេចបានគោលដៅនេះ – យើងត្រូវការការជួយរបស់អ្នក!

- ត្រឹមឆ្នាំ២០២០៖ លុបបំបាត់គ្រុនចាញ់ប្រភេទឆ្លាស្មុំដូច *ហ្វាល់ស៊ីប៉ារ៉ូម* និងគ្មានការស្លាប់ដោយសារគ្រុនចាញ់
- ត្រឹមឆ្នាំ២០២៥៖ លុបបំបាត់គ្រុនចាញ់ឆ្លាស្មុំដូច រីវ៉ាក់ – ដូច្នេះ លែងមានគ្រុនចាញ់ទៀតនៅក្នុងប្រទេសកម្ពុជា

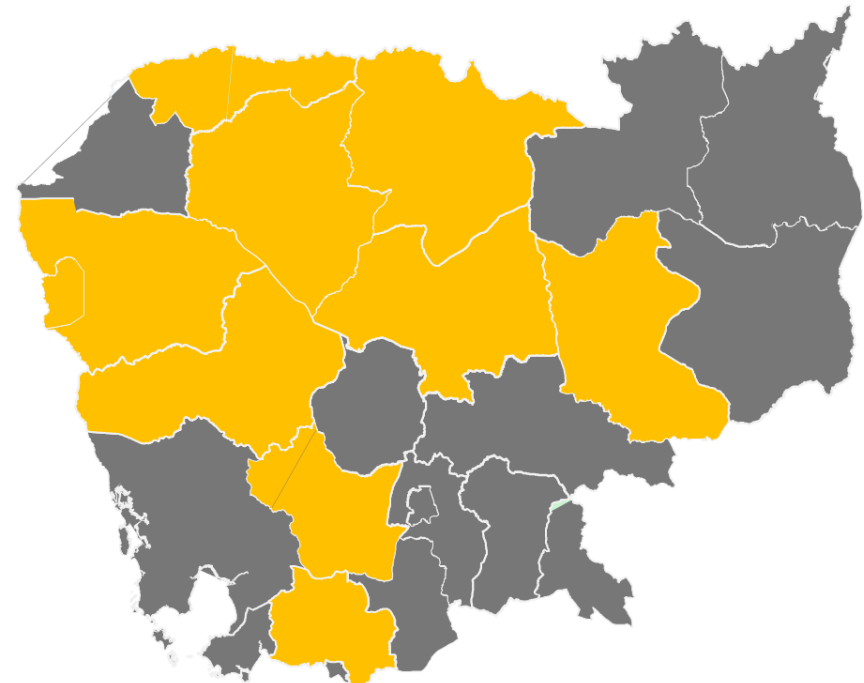
បរាជ័យនៃការព្យាបាលករណីគ្រុនចាញ់ ៖ ឆ្លាស្ទូដូមហ្វាល់ស៊ីប៉ារ៉ូម និងករណីចម្រុះ



បរាជ័យនៃការព្យាបាល



មេរោគគ្រុនចាញ់ដែលសុំនឹងថ្នាំ (២០១៤)



បរាជ័យនៃការព្យាបាលអាចបង្កឡើងដោយ ៖

- ១ មិនបានគោរពតាមការព្យាបាលខ្ជាប់ខ្ជួន
- ២ ថ្នាំដែលមានគុណភាពមិនល្អ
- ៣ ការស្រូបចូលនៃថ្នាំទៅក្នុងចរន្តឈាមមិនបានល្អ
- ៤ ការសុំរបស់មេរោគទៅនឹងថ្នាំប្រឆាំងគ្រុនចាញ់

ក៏ស្តុតាងនៃការសុំនឹងថ្នាំ (តាមរយៈ: TES)
ចំពោះការឆ្លងឆ្លាស្ទូដូមហ្វាល់ស៊ីប៉ារ៉ូម និងប្រភេទចម្រុះ



បរាជ័យនៃការព្យាបាល៖ ប្លាស្ទិកប្លាស្ទិកប្លាស្ទិក និងករណីចម្រុះ

បរាជ័យនៃការព្យាបាលករណីគ្រុនចាញ់៖ ប្លាស្ទិកប្លាស្ទិកប្លាស្ទិក និងករណីចម្រុះ

បរាជ័យនៃការព្យាបាល

មេរោគគ្រុនចាញ់ដែលស្កាត់ឡើងវិញ (២០១៤)

បរាជ័យនៃការព្យាបាលអាចបង្កឡើងដោយ៖

- មិនបានគោរពតាមការព្យាបាលខ្ជាប់ខ្ជួន
- ថ្នាំដែលមានគុណភាពមិនល្អ
- ការស្រូបចូលនៃថ្នាំទៅក្នុងចរន្តឈាមមិនបានល្អ
- ការស្តារបស់មេរោគនៅក្នុងថ្នាំប្រឆាំងគ្រុនចាញ់

ស៊ីស្តេមនៃការព្យាបាល (តាមរយៈ TES)
ចំពោះការឆ្លងប្លាស្ទិកប្លាស្ទិកប្លាស្ទិក និងករណីចម្រុះ

A ?

តើបរាជ័យនៃការព្យាបាលគឺជាអ្វី?

- បរាជ័យនៃការព្យាបាលនៅក្នុងករណីប្លាស្ទិកប្លាស្ទិកប្លាស្ទិក និងករណីចម្រុះកើតឡើងនៅពេលមេរោគគ្រុនចាញ់មិនអាចត្រូវបានសម្លាប់ក្នុងខ្លួន បន្ទាប់ពីការព្យាបាលជាមួយថ្នាំគ្រុនចាញ់
- មេរោគគ្រុនចាញ់វិលត្រឡប់មកវិញដើម្បីបង្កជាមេរោគសញ្ញាជាលើកទីពីរ
- ចូរកត់សម្គាល់ថា គេមិនទាន់មានឃើញបញ្ហានេះកើតឡើងក្នុងករណីប្លាស្ទិកប្លាស្ទិកប្លាស្ទិក រីឯករណីឡើយទេ
- បរាជ័យនៃការព្យាបាលអាចកើតចេញមកពី៖
 1. ការមិនគោរពតាមការព្យាបាលត្រឹមត្រូវ (អ្នកជំងឺមិនប្រើឱ្យបានគ្រប់កំរិតដែលតម្រូវ)
 2. ថ្នាំអន់គុណភាព
 3. ការស្រូបចូលថ្នាំក្នុងចរន្តឈាមមិនបានល្អ
 4. ភាពស្តាំនៃមេរោគទៅនឹងការព្យាបាលដោយថ្នាំប្រឆាំងគ្រុនចាញ់ (សូមមើលផែនទីសម្រាប់ទីតាំងនៃមេរោគដែលស្តាំ)
 - មូលហេតុមួយនៃភាពស្តាំ គឺការមិនគោរពតាមការព្យាបាលបានត្រឹមត្រូវ; ដូច្នេះវាជាការសំខាន់ណាស់ដែលត្រូវធានាថាអ្នកជំងឺប្រើថ្នាំគ្រុនចាញ់តាមការណែនាំរបស់មគ្គុទ្ទេសក៍ជាតិនៃការព្យាបាលជាតិ

តើកម្មវិធីអ្នកស្ម័គ្រចិត្តភូមិព្យាបាលជំងឺគ្រុនចាញ់គឺជាអ្វី?



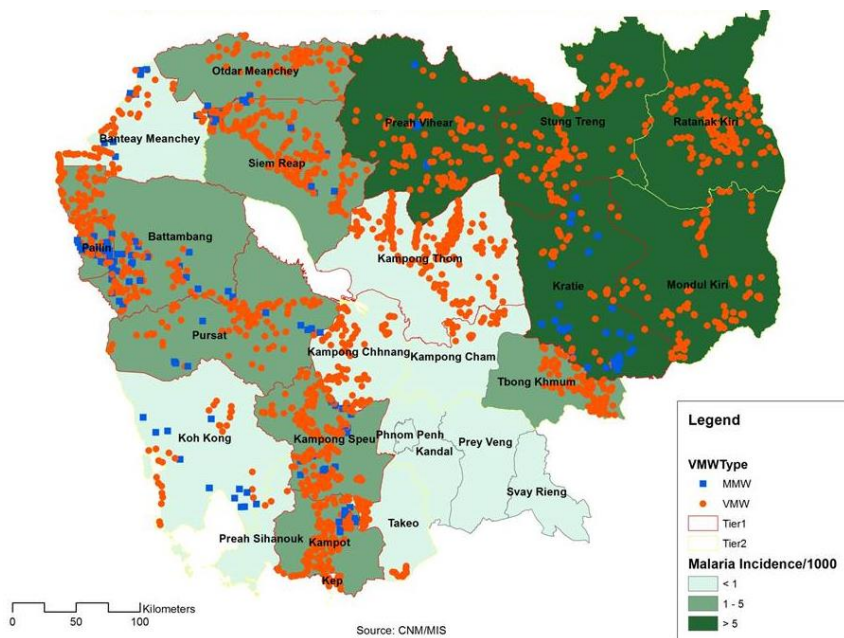
ហេតុអ្វីបានជាយើងបង្កើតកម្មវិធីអ្នកស្ម័គ្រចិត្តភូមិព្យាបាលជំងឺគ្រុនចាញ់?



មណ្ឌលសុខភាព



តើអ្នកស្ម័គ្រចិត្តភូមិព្យាបាលជំងឺគ្រុនចាញ់មានទីតាំងនៅឯណាខ្លះ? (ទិន្នន័យ ឆ្នាំ ២០១៤)





តើកម្មវិធីអ្នកស្ម័គ្រចិត្តភូមិព្យាបាលជំងឺគ្រុនចាញ់គឺជាអ្វី ?

តើកម្មវិធីអ្នកស្ម័គ្រចិត្តភូមិព្រាបាលជំងឺគ្រុនចាញ់គឺជាអ្វី ?

ហេតុអ្វីបានជាយើងបង្កើតកម្មវិធីអ្នកស្ម័គ្រចិត្តភូមិព្រាបាលជំងឺគ្រុនចាញ់ ?

មណ្ឌលសុខភាព

តើ អ្នកស្ម័គ្រចិត្តភូមិព្រាបាលជំងឺគ្រុនចាញ់មានទីតាំងនៅណាខ្លះ ? (ទិន្នន័យ ឆ្នាំ ២០១៤)

A		? ✓
----------	--	-----

តើអ្នកស្ម័គ្រចិត្តភូមិព្រាបាលជំងឺគ្រុនចាញ់ គឺជាអ្វី ?

- គឺជាអ្នកស្ម័គ្រចិត្តដែលត្រូវបានបណ្តុះបណ្តាលដើម្បីធ្វើរោគវិនិច្ឆ័យនិងព្យាបាលជំងឺគ្រុនចាញ់កម្រិតស្រាល ដែលកើតឡើងក្នុងភូមិរបស់ពួកគេ
 - អ្នកស្ម័គ្រចិត្តភូមិព្រាបាលជំងឺគ្រុនចាញ់ត្រូវបានអនុញ្ញាតឱ្យព្យាបាលអ្នកជំងឺដែលធ្វើតេស្តឃើញវិជ្ជមានគ្រុនចាញ់ដោយប្រើតេស្តរហ័ស ។ ពួកគេមិនអាចផ្តល់ការព្យាបាលក្រោមកាលៈទេសៈណាផ្សេងទៀតឡើយ (ពិតមានលម្អិតផ្តល់ពេលក្រោយទៀត) ។
- មានអ្នកស្ម័គ្រចិត្តភូមិព្រាបាលជំងឺគ្រុនចាញ់ ២នាក់ក្នុងមួយភូមិ – ប្រុសម្នាក់ ស្រីម្នាក់ ។

បុព្វហេតុ៖ តើហេតុអ្វីបានជាយើងបង្កើតកម្មវិធីអ្នកស្ម័គ្រចិត្តភូមិព្រាបាលជំងឺគ្រុនចាញ់ ?

- នៅក្នុងប្រទេសកម្ពុជា ជំងឺគ្រុនចាញ់កើតឡើងនៅជិត និងនៅក្នុងតំបន់ព្រៃ ប៉ុន្តែជារឿយៗ អ្នករស់នៅក្នុងតំបន់ប្រឈមមុខខ្ពស់ទាំងនេះ ពិបាកស្វែងរកការព្យាបាលពិស្តោ៖ពួកគេអាចទទួលបានសុខភាពសាធារណៈប្លង់កជនតិចតួចបំផុត ។
 - ភូមិជាច្រើនពុំមានមណ្ឌលសុខភាព/មន្ទីរពេទ្យបង្អែកឬឯកជននៅក្បែរទេ (៥គម ឬដើរមួយម៉ោង)
 - ផ្លូវពិបាកធ្វើដំណើរ, ជាពិសេសនៅក្នុងរដូវភ្លៀង ពិបាកធ្វើដំណើរទៅរកអ្នកផ្តល់សេវាសាធារណៈ/ឯកជនដែលនៅជិតបំផុត ។
- កម្មវិធីអ្នកស្ម័គ្រចិត្តភូមិព្រាបាលជំងឺគ្រុនចាញ់ ត្រូវបានបង្កើតឡើងដើម្បីអនុញ្ញាតឱ្យសមាជិកភូមិដែលបានទទួលការបណ្តុះបណ្តាលបំពេញកង្វះខាតនៅក្នុងសេវាសុខភាពសម្រាប់ជំងឺគ្រុនចាញ់ ។

តើកម្មវិធីអ្នកស្ម័គ្រចិត្តភូមិព្យាបាលជំងឺគ្រុនចាញ់គឺជាអ្វី?



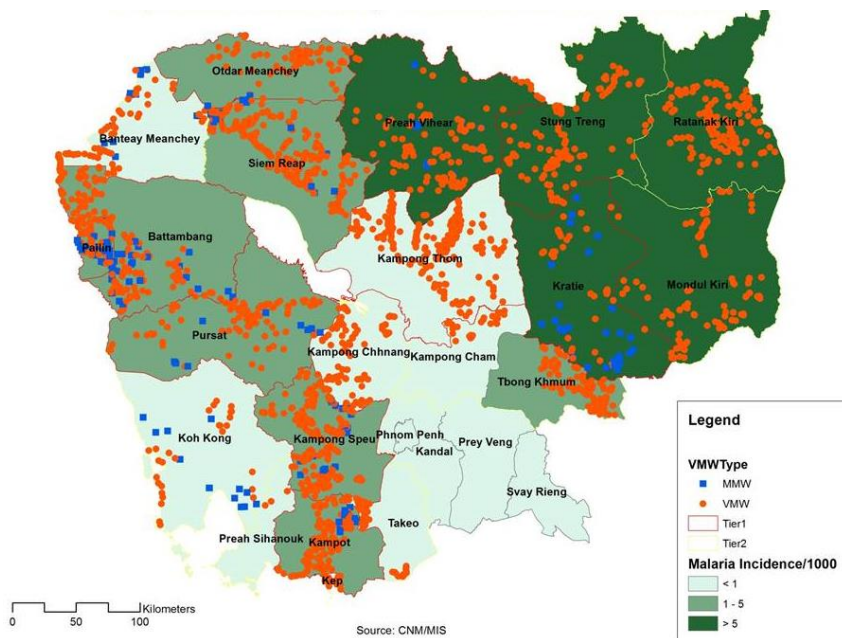
ហេតុអ្វីបានជាយើងបង្កើតកម្មវិធីអ្នកស្ម័គ្រចិត្តភូមិព្យាបាលជំងឺគ្រុនចាញ់?



មណ្ឌលសុខភាព



តើ អ្នកស្ម័គ្រចិត្តភូមិព្យាបាលជំងឺគ្រុនចាញ់ មានទីតាំងនៅឯណាខ្លះ? (ទិន្នន័យ ឆ្នាំ ២០១៤)





តើកម្មវិធីអ្នកស្ម័គ្រចិត្តភូមិព្យាបាលជំងឺគ្រុនចាញ់គឺជាអ្វី ?

តើកម្មវិធីអ្នកស្ម័គ្រចិត្តភូមិព្រាបាលជំងឺគ្រុនចាញ់គឺជាអ្វី ?

ហេតុអ្វីបានជាយើងបង្កើតកម្មវិធីអ្នកស្ម័គ្រចិត្តភូមិព្រាបាលជំងឺគ្រុនចាញ់?

មណ្ឌលសុខភាព

តើ អ្នកស្ម័គ្រចិត្តភូមិព្រាបាលជំងឺគ្រុនចាញ់មានទីតាំងនៅឯណាខ្លះ? (ទិន្នន័យ ឆ្នាំ ២០១៤)

A ?

តើអ្នកស្ម័គ្រចិត្តភូមិព្រាបាលជំងឺគ្រុនចាញ់មានទីតាំងនៅឯណា ?

- កម្មវិធីអ្នកស្ម័គ្រចិត្តភូមិព្រាបាលជំងឺគ្រុនចាញ់បានចាប់ផ្តើមក្នុងឆ្នាំ២០០១ ។ កម្មវិធីនេះបានពង្រីកទៅដល់ជាង ២០០០ភូមិ ដែលមានទីតាំងទូទាំងប្រទេសកម្ពុជា (ចំណុចពណ៌ទឹកក្រូច/ខៀវលើផែនទី)
- ភូមិត្រូវបានជ្រើសរើសផ្អែកលើកត្តាផ្សេងៗ ដែលរួមមានដូចជា នៅជិតព្រៃ, ចម្ងាយឆ្ងាយទៅកាន់មណ្ឌលសុខភាព/មន្ទីរពេទ្យបង្អែក, ការរាតត្បាតគ្រុនចាញ់
- អាំងស៊ីដង់គ្រុនចាញ់បង្ហាញជាស្រមោល បៃតង លើខេត្តនីមួយៗ

ព័ត៌មានបន្ថែម

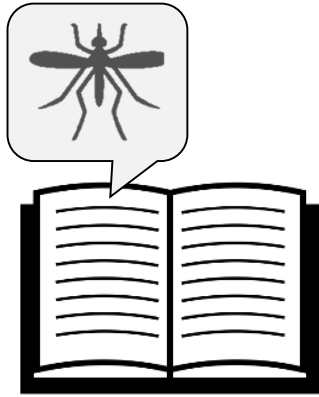
អ្នកស្ម័គ្រចិត្តព្រាបាលជំងឺគ្រុនចាញ់ចល័ត/ អ្នកស្ម័គ្រចិត្តភូមិព្រាបាលជំងឺគ្រុនចាញ់តាមចំការ

- បន្ថែមពីលើអ្នកស្ម័គ្រចិត្តភូមិព្រាបាលជំងឺគ្រុនចាញ់ មានអ្នកស្ម័គ្រចិត្តព្រាបាលជំងឺគ្រុនចាញ់ចល័ត (M M W s) និងអ្នកស្ម័គ្រចិត្តព្រាបាលជំងឺគ្រុនចាញ់តាមចំការ (P M W s)
- ពួកគេគឺជាអ្នកស្ម័គ្រចិត្តដែលផ្តល់ពេកវិទ្យានិច្ចយូរនិងការព្យាបាលនៅក្នុងសហគមន៍,អ្នកចល័ត, (សហគមន៍ដែលមិនមែនជាកម្មវិធីផ្លូវការ) និងទីតាំងចំការ។
- ការទទួលខុសត្រូវស្រដៀងគ្នានឹង អ្នកស្ម័គ្រចិត្តភូមិព្រាបាលជំងឺគ្រុនចាញ់
- គំនូសចំណុច ពណ៌ខៀវ នៅលើផែនទី

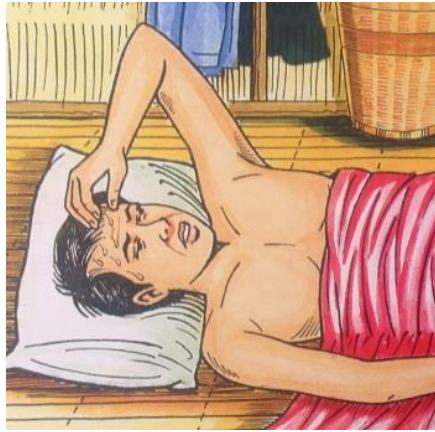
តួនាទី និងការទទួលខុសត្រូវរបស់អ្នកស្ម័គ្រចិត្តភូមិព្យាបាលជំងឺគ្រុនចាញ់



១ ចំណេះដឹងអំពីជំងឺគ្រុនចាញ់



២ តេស្ត និង ព្យាបាល



៣ តាមដាន



៤ ការផ្គត់ផ្គង់សម្ភារៈ



៥ ការចែកមុង



៦ ការអប់រំសុខភាព





តួនាទី និងការទទួលខុសត្រូវរបស់អ្នកស្ម័គ្រចិត្តភូមិព្យាបាលជំងឺគ្រុនចាញ់

តួនាទី និងការទទួលខុសត្រូវរបស់អ្នកស្ម័គ្រចិត្តភូមិព្យាបាលជំងឺគ្រុនចាញ់

- ១ ចំណេះដឹងអំពីជំងឺគ្រុនចាញ់
- ២ តេស្ត និង ព្យាបាល
- ៣ តាមដាន
- ៤ ការផ្គត់ផ្គង់សម្ភារៈ
- ៥ ការចែកមុង
- ៦ ការអប់រំសុខភាព

A			
---	--	--	--

តើអ្នកមានតួនាទីនិងការទទួលខុសត្រូវអ្វីខ្លះក្នុងនាមជាអ្នកស្ម័គ្រចិត្តភូមិព្យាបាលជំងឺគ្រុនចាញ់?

1. ចំណេះដឹងអំពីគ្រុនចាញ់៖ ចូលរួមការបណ្តុះបណ្តាល។ មានចំណេះដឹងល្អអំពីការធ្វើរោគវិនិច្ឆ័យនិងព្យាបាលជំងឺគ្រុនចាញ់
2. តេស្ត និងព្យាបាល៖ តេស្តអ្នកជំងឺដែលសង្ស័យគ្រុនចាញ់។ ផ្តល់ការព្យាបាលដល់អ្នកដែលធ្វើតេស្តឃើញវិជ្ជមានគ្រុនចាញ់កម្រិតស្រាល។ ធានាការប្រកាន់ខ្ជាប់តាមការព្យាបាល (ឧទាហរណ៍: ដូតស៍)
3. តាមដាន៖ រក្សាកំណត់ត្រាពេញលេញអំពីការពិគ្រោះអ្នកជំងឺនៅលើទម្រង់រាយការណ៍ករណី។ រាយការណ៍អំពីករណីដោយប្រើឧបករណ៍ចល័តតាមសមស្រប
4. ការផ្គត់ផ្គង់សម្ភារៈ៖ រក្សាស្តុកតេស្តរហ័ស គ្រប់គ្រាន់ និងថ្នាំគ្រុនចាញ់។ ចូលរួមកិច្ចប្រជុំអ្នកស្ម័គ្រចិត្តភូមិព្យាបាលជំងឺគ្រុនចាញ់ប្រចាំខែ ដើម្បីបំពេញស្តុកឡើងវិញ, ជម្រាបដល់មណ្ឌលសុខភាពនៅពេលស្តុកជិតអស់
5. ការចែកមុង៖ ចូលរួមការចែកមុងជាមួយបុគ្គលិកមណ្ឌលសុខភាព, តាមដានការប្រើប្រាស់មុងក្នុងភូមិ ។
6. ការអប់រំសុខភាព៖ ដឹកនាំវគ្គផ្សព្វផ្សាយដើម្បីអប់រំសហគមន៍។ ផ្តល់ការអប់រំសុខភាពដល់អ្នកជំងឺក្នុងពេលពិគ្រោះជំងឺ ។

តើគ្រុនចាញ់គឺជាអ្វី?



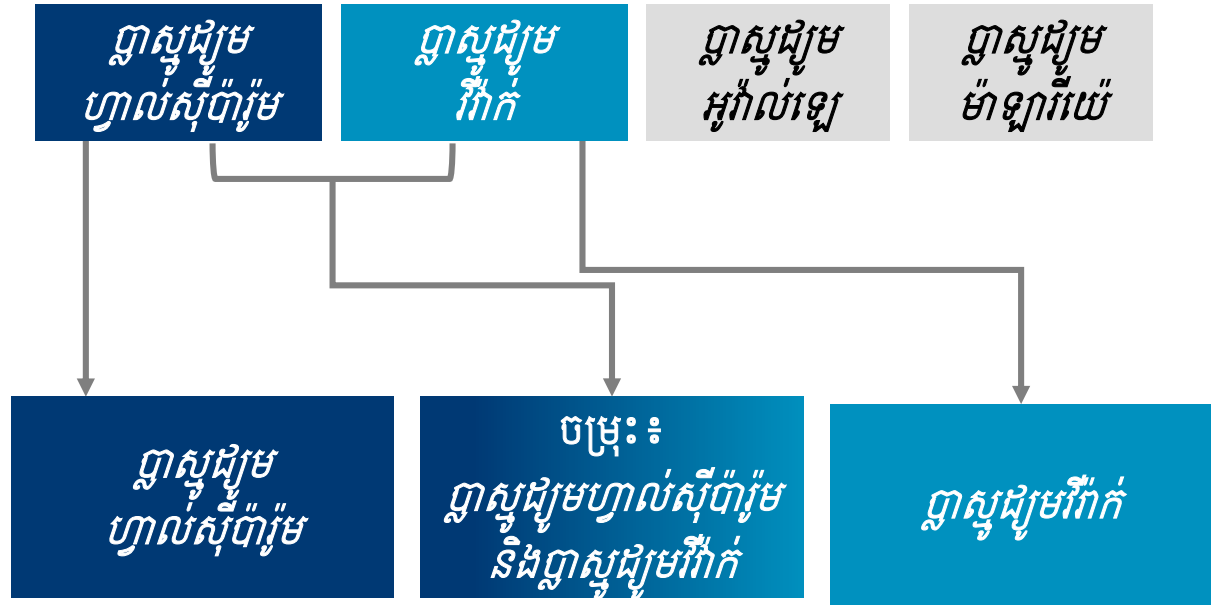
មូសដែកគោលញី



ឆ្លងមេរោគ
គ្រុនចាញ់

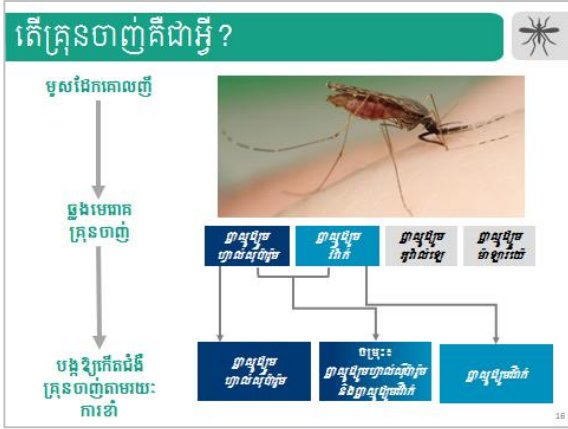


បង្កឱ្យកើតជំងឺគ្រុនចាញ់
តាមរយៈការខាំ





តើគ្រុនចាញ់គឺជាអ្វី?



ព័ត៌មានបន្ថែម

- មូសដែលបង្កគ្រុនចាញ់ ខុសគ្នាពីមូសដែលបង្កគ្រុនឈាម (គ្រុនឈាមបង្កឡើងដោយមូសខ្លា)
- មានមូសដែកគោលជាច្រើនប្រភេទ ដែលមានសមត្ថភាពចម្លងមេរោគគ្រុនចាញ់នៅក្នុងប្រទេសកម្ពុជា

តើគ្រុនចាញ់គឺជាអ្វី?

- គ្រុនចាញ់គឺជាជំងឺឆ្លងមួយ ដែលបង្កឡើងដោយមេរោគប៉ារ៉ាស៊ីត

តើអ្នកឆ្លងគ្រុនចាញ់ដោយវិធីណា?

- អ្នកអាចឆ្លងគ្រុនចាញ់ដោយការខាំពីមូសដែលមានមេរោគគ្រុនចាញ់
- មូសដែកគោលញី ផ្ទុកមេរោគនេះ ហើយបង្កឱ្យមានគ្រុនចាញ់នៅក្នុងប្រទេសកម្ពុជា
- មានតែមូសដែកគោលញីប៉ុណ្ណោះ ដែលមានសមត្ថភាពចម្លងមេរោគគ្រុនចាញ់

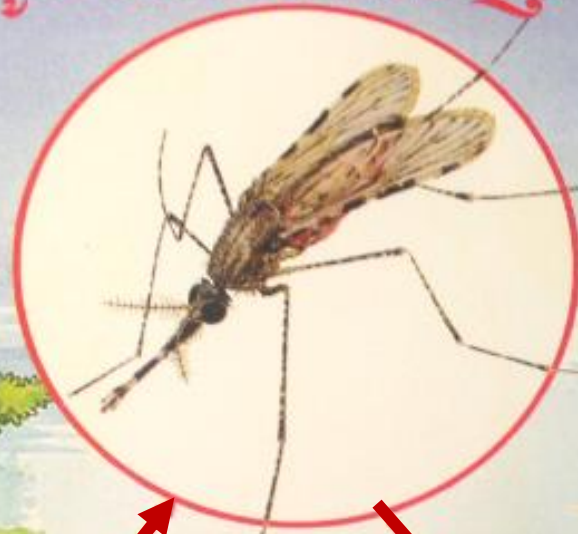
តើជំងឺគ្រុនចាញ់មានមេរោគប៉ុន្មានប្រភេទនៅក្នុងប្រទេសកម្ពុជា?

- នៅក្នុងប្រទេសកម្ពុជា មានមេរោគគ្រុនចាញ់តែពីរប្រភេទទេ ។
 - ប្រភេទមូសហ្វាល់ស៊ីប៉ារីម
 - ប្រភេទមូសវីវ៉ាក់
- នៅក្នុងប្រទេសកម្ពុជា អ្នកជំងឺអាចឆ្លងដោយមេរោគគ្រុនចាញ់ណាមួយក្នុងចំណោមប្រភេទទាំងពីរ ឬទាំងពីរ ដូច្នេះអ្នកជំងឺអាចធ្វើរោគវិនិច្ឆ័យរក៖
 - ការឆ្លងប្រភេទមូសហ្វាល់ស៊ីប៉ារីម
 - ការឆ្លងប្រភេទមូសវីវ៉ាក់
 - ការឆ្លងប្រភេទចម្រុះ

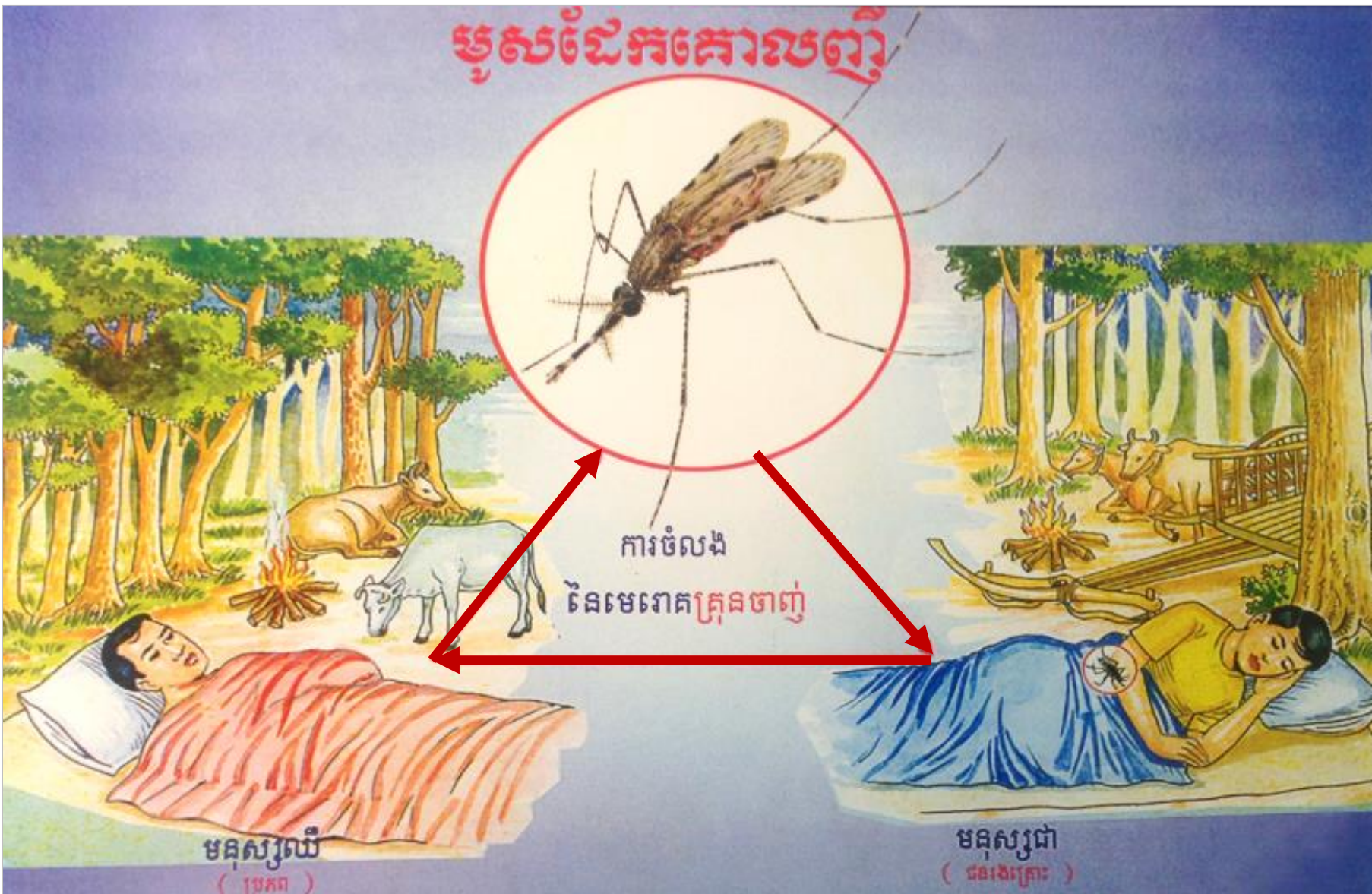
តើដំងីគ្រុនចាញ់ឆ្លងរាលដាលតាមរបៀបណា ?



មូសដំងីគ្រុនចាញ់

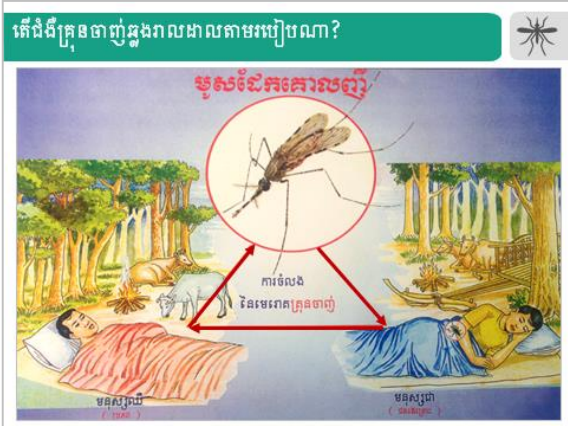


ការចំលង
នៃមេរោគគ្រុនចាញ់





តើជំងឺគ្រុនចាញ់ឆ្លងរាលដាលតាមរបៀបណា ?



A: តើជំងឺគ្រុនចាញ់ឆ្លងរាលដាលដោយរបៀបណា ?

មានកត្តាបីដែលចាំបាច់ដើម្បីឱ្យជំងឺគ្រុនចាញ់អាចឆ្លងរាលដាលបាន ៖

- **មនុស្សឈឺ** ៖ អ្នកជំងឺមានមេរោគគ្រុនចាញ់ក្នុងខ្លួន បណ្តាលមកពីគ្មានការបង្ការពីមូសខាំ ។
- **មូស** ៖ មូសដៃកគោលញីអាចចម្លងបានដោយមានមេរោគគ្រុនចាញ់ក្នុងឈាមអ្នកជំងឺ
- **មនុស្សស្អាត** ៖ មនុស្សស្អាតគឺអ្នកដែលគ្មានមេរោគ និងមិនបង្កពីមូសខាំ

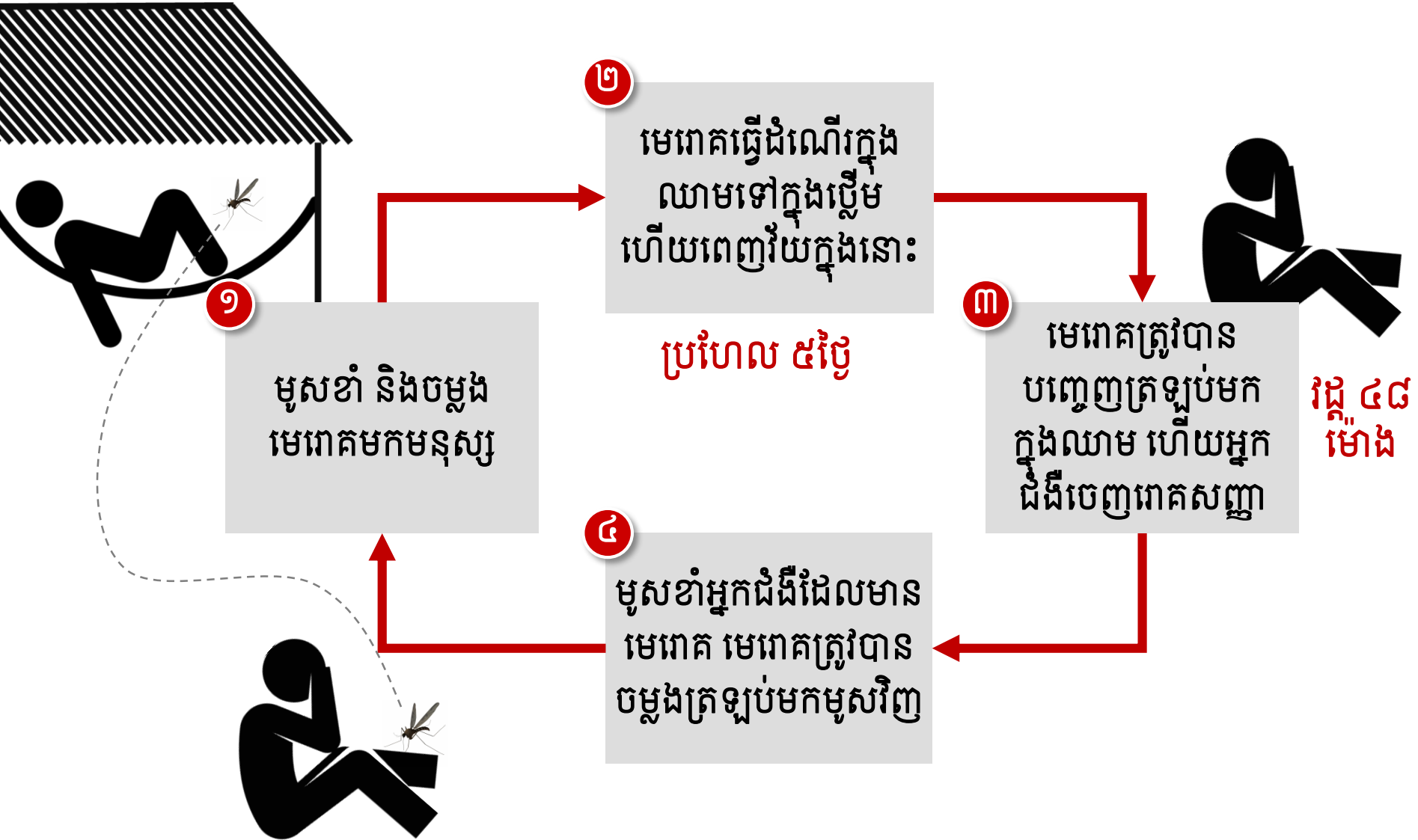
ដូច្នេះ តើគ្រុនចាញ់ឆ្លងរាលដាលតាមវិធីណា ?

1. មូសខាំអ្នកជំងឺដែលមានមេរោគគ្រុនចាញ់
2. មូសបឺតឈាមយកមេរោគគ្រុនចាញ់
3. មូសខាំចម្លងមេរោគទៅមនុស្សដែលមិនឈឺ

កត្តាសំខាន់២ ដែលអ្នកត្រូវចងចាំពីបញ្ហានេះ ៖

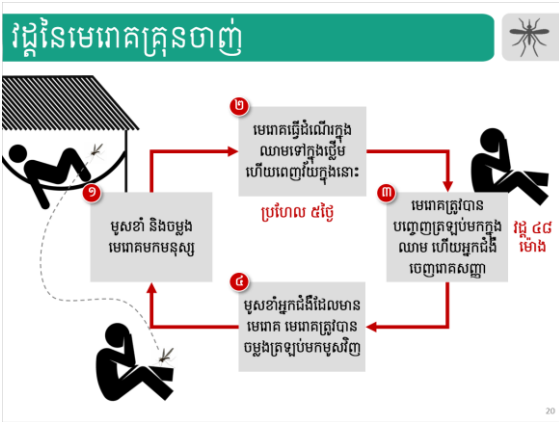
- អ្នកជំងឺដែលឆ្លងមេរោគ រួចចំណែកដល់ការចម្លងគ្រុនចាញ់ – ដូច្នេះវាសំខាន់ណាស់ដែលពួកគេត្រូវទទួលការព្យាបាលឱ្យបានរហ័សដើម្បីលុបបំបាត់មេរោគនេះ ។
- ទាំងអ្នកជំងឺដែលមានមេរោគទាំងអ្នកដែលមានសុខភាពល្អ គួរបង្ការខ្លួនពីមូសខាំ ដើម្បីទប់ស្កាត់ការរីករាលដាលគ្រុនចាញ់ – យើងនឹងពិភាក្សាអំពីវិធីបង្ការនៅពេលក្រោយទៀត ។

វដ្តនៃមេរោគគ្រុនចាញ់





វដ្តនៃមេរោគគ្រុនចាញ់



មេរោគគ្រុនចាញ់មានកត្តាផ្ទុកពីរ – មូស និងមនុស្ស

- មូសខាំ៖** នៅពេលមូសដៃកគោលញី ខាំមនុស្ស វាបញ្ចូលមេរោគគ្រុនចាញ់ទៅក្នុងចរន្តឈាម ។
- ដំណាក់កាលក្នុងថ្លើម៖**
 - មេរោគធ្វើដំណើរក្នុងឈាម ហើយមេរោគចូលដល់ថ្លើម
 - មេរោគរស់នៅនិងពងពេញវ័យក្នុងថ្លើម ក្នុងរយៈពេលប្រហែល ៥ថ្ងៃបន្ទាប់មកមេរោគទាំងនេះត្រូវបានបញ្ចេញត្រឡប់ចូលក្នុងឈាមវិញ ។
- ដំណាក់កាលក្នុងឈាម៖**
 - គឺនៅពេលមេរោគស្ថិតនៅក្នុងឈាមដែលអ្នកជំងឺត្រូវចាប់ផ្តើមលេចចេញជារោគសញ្ញា ។
 - ការកើនឡើងនៃមេរោគក្នុងឈាម ធ្វើតាមវដ្ត៤៨ម៉ោង នាំឱ្យមានគ្រុនក្តៅ, រងារ ញាក់ និងបែកញើស។
 - នៅក្នុងឈាម មេរោគខ្លះប្រែប្រួលទៅជាទម្រង់ដែលអាចចម្លងមកមូសនៅពេលវាខាំមនុស្ស (ដំណាក់កាលនេះកើតឡើងប្រហែល២សប្តាហ៍បន្ទាប់ពីឆ្លងដំបូង) ។
- ដំណាក់កាលក្នុងខ្លួនមូស៖**
 - ២សប្តាហ៍បន្ទាប់ពីការឆ្លងដំបូង មេរោគក្នុងឈាមអាចចម្លងទៅមូសវិញនៅពេលវាខាំ ។

វាជាការសំខាន់ដែលត្រូវកត់សម្គាល់ថា អ្នកជំងឺមិនមានចេញរោគសញ្ញាភ្លាមៗបន្ទាប់ពីមូសដែលមានមេរោគខាំឡើយ វាត្រូវការដល់ទៅមួយសប្តាហ៍បានលេចចេញរោគសញ្ញា

គម្រោងមេរៀន ៖ ថ្ងៃទី ២

ថ្ងៃទី ២

7:30-8:15

6.1 ពោធិនិច្ច័យគ្រុនចាញ់

ការកំណត់រករោគសញ្ញា និងសាកសួរប្រវត្តិរបស់អ្នកជំងឺ

8:15-10:15

6.2 ពោធិនិច្ច័យគ្រុនចាញ់

របៀបធ្វើតេស្តរហ័ស

10:15-10:30

សម្រាកអាហារសម្រន់

10:15-11:30

7.1 ការព្យាបាលជំងឺគ្រុនចាញ់

មគ្គុទ្ទេសក៍អំពីអ្នកណាអាចព្យាបាល និងកំណត់រកជំងឺគ្រុនចាញ់ជូនជូរ

11:30-13:00

សម្រាកអាហារថ្ងៃត្រង់

13:00-15:30

7.2 ការព្យាបាលជំងឺគ្រុនចាញ់

មគ្គុទ្ទេសក៍អំពីរបៀបព្យាបាលជំងឺគ្រុនចាញ់នៅក្នុងប្រទេសកម្ពុជា

15:30-15:45

សម្រាកអាហារសម្រន់

15:45-16:30

7.3 ការព្យាបាលជំងឺគ្រុនចាញ់

របៀបបញ្ជូនអ្នកជំងឺ

ការបង្ហាញជាមុន ៖ តើអ្នកគ្រប់គ្រងអ្នកជំងឺដូចម្តេច ?

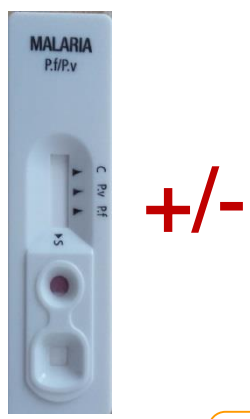


មុនពេលជួបជាមួយអ្នកជំងឺណាមួយ ត្រូវប្រាកដថាអ្នកមានចំណេះដឹងច្បាស់លាស់អំពីសញ្ញានិងរោគសញ្ញាគ្រុនចាញ់

១ សាកសួរប្រវត្តិអ្នកជំងឺ

រោគសញ្ញាសកម្មភាពនិងក្បាច់ធ្វើដំណើរ ប្រវត្តិគ្រុនចាញ់និងការព្យាបាលប្រវត្តិ

២ តេស្ត៖ ប្រសិនបើសង្ស័យគ្រុនចាញ់ ធ្វើតេស្តអ្នកជំងឺរកគ្រុនចាញ់



ផ្តល់ការអប់រំសុខភាពអំពីគ្រុនចាញ់ដល់អ្នកជំងឺ ខណៈពេលរង់ចាំតេស្តរហ័ស

៣A ព្យាបាល៖ ប្រសិនបើវិជ្ជមាន, ព្យាបាលអ្នកជំងឺតាមមគ្គុទ្ទេសក៍ជាតិ



៣B បើអវិជ្ជមាន, បញ្ជូនទៅមណ្ឌលសុខភាព/មន្ទីរពេទ្យបង្អែកសាធារណៈ



៤ តាមដាន៖ កត់ត្រាអ្នកជំងឺនៅលើទម្រង់រាយការណ៍ករណី

គណៈកម្មាធិការជាតិប្រយុទ្ធនឹងជំងឺគ្រុនចាញ់
រៀបចំដោយគណៈកម្មាធិការជាតិប្រយុទ្ធនឹងជំងឺគ្រុនចាញ់

ឈ្មោះអ្នករាយការណ៍: _____
ស្ថិតិ ឈ្មោះ: _____ ភេទ: _____
ថ្ងៃខែឆ្នាំ: _____

កម្រិតជំងឺគ្រុនចាញ់		ស្ថានភាពសុខភាព		ស្ថានភាពសង្គម	
ស្ថានភាព	ចំនួន	ស្ថានភាព	ចំនួន	ស្ថានភាព	ចំនួន
1		1		1	
2		2		2	
3		3		3	
4		4		4	
5		5		5	
6		6		6	
7		7		7	
8		8		8	
9		9		9	
10		10		10	



ការបង្ហាញជាមុន ៖ តើអ្នកគ្រប់គ្រងអ្នកជំងឺដោយវិធីណា ?



A: ខ្សឹបអំពីជំងឺគ្រុនចាញ់

ស្គាល់សញ្ញា និងរោគសញ្ញាគ្រុនចាញ់ ៖

- សូមបន្តិកើសម្រួលសញ្ញា និងរោគសញ្ញាគ្រុនចាញ់, អ្នកគួររឹងអោយបានច្បាស់មុនពេលអ្នកជំងឺមកជួបអ្នក

១ សាកសួរប្រវត្តិអ្នកជំងឺ

- សំខាន់ត្រូវកំណត់ថាតើអ្នកជំងឺគួរធ្វើតេស្តរកគ្រុនចាញ់ឬទេ
- សំខាន់ផងដែរត្រូវយល់ថាតើពួកគេមានគ្រុនចាញ់ឬទេក្នុងរយៈពេលពីរបី សប្តាហ៍កន្លងមក (បើមានពួកគេពិតជាប្រាកដយក្នុងការព្យាបាលហើយ)
- វានឹងជួយអ្នកផងដែរដើម្បីយល់ពីប្រវត្តិរបស់អ្នកជំងឺ ដែលអាចសំខាន់នៅក្នុងការព្យាបាល

២ តេស្ត ៖ ប្រសិនបើសង្ស័យគ្រុនចាញ់ ធ្វើតេស្តអ្នកជំងឺរកគ្រុនចាញ់

- អ្នកត្រូវធ្វើតេស្តឈាមអ្នកជំងឺរកមេរោគគ្រុនចាញ់
- តេស្តអាចធ្វើដោយប្រើតេស្តរហ័ស ដែលគេនឹងឱ្យដល់អ្នក

៣A ព្យាបាល ៖ ប្រសិនបើវិជ្ជមាន ព្យាបាលអ្នកជំងឺដោយអនុវត្តតាមមគ្គុទ្ទេសក៍ជាតិ

- វាសំខាន់ខ្លាំងណាស់ដែលត្រូវធ្វើតាមមគ្គុទ្ទេសក៍ជាតិសម្រាប់សុវត្ថិភាពអ្នកជំងឺ និងដើម្បីបង្ការការរីករាលដាលភាពស៊ាំរបស់មេរោគ

៣B ប្រសិនបើអវិជ្ជមាន បញ្ជូនអ្នកជំងឺទៅរកមណ្ឌលសុខភាព/មន្ទីរពេទ្យបង្អែកដែលនៅជិតបំផុត

- អ្នកមិនមានសិទ្ធិព្យាបាលអ្នកជំងឺដែលមានជំងឺដទៃទៀតទេ

៤ តាមដាន ៖ កត់ត្រាព័ត៌មានលម្អិតអ្នកជំងឺដាក់លើទម្រង់រាយការណ៍ករណី

- អ្នកទទួលខុសត្រូវក្នុងការរាយការណ៍អំពីអ្នកជំងឺទាំងអស់ដែលមកពិនិត្យ ។
- ទម្រង់មួយត្រូវមានចម្លងដាក់ក្រដាសកាបូនបីច្បាប់

រោគសញ្ញានៃគ្រុនចាញ់កម្រិតស្រាល

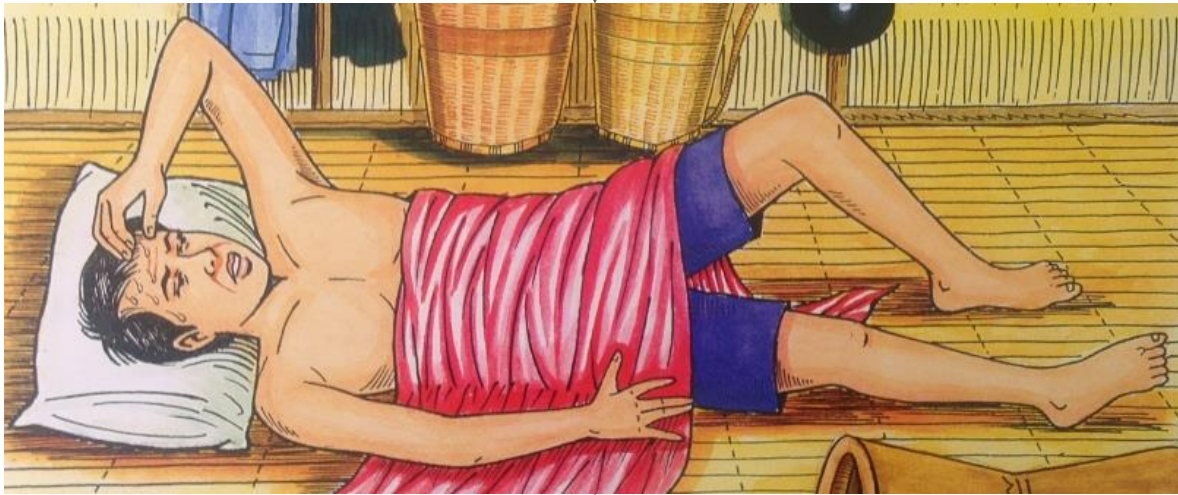


រោគសញ្ញាធំៗ៖

គ្រុនក្តៅ

រងារញាក់

បែកញើស



រោគសញ្ញាផ្សេងទៀត៖

ឈឺក្បាល

ចង្កោរ

ក្អិត

រាក



ប្រវត្តិអ្នកជំងឺថ្មីៗ៖

ធ្វើដំណើរចូល
ព្រៃ



ធ្វើដំណើរទៅ
កាន់តំបន់
រាតត្បាត



គ្រុនចាញ់ក្នុង
រយៈពេល២៨ថ្ងៃ
កន្លងមក



រស់នៅ ឬធ្វើការជុំ
វិញអ្នកដែលធ្លាប់
កើតគ្រុនចាញ់
បញ្ជាក់ច្បាស់ថ្មីៗ





រោគសញ្ញានៃគ្រុនចាញ់កម្រិតស្រាល

រោគសញ្ញានៃគ្រុនចាញ់កម្រិតស្រាល

រោគសញ្ញាជំងឺ:

- គ្រុនក្តៅ
- រងារញាក់
- បែកញើស

ប្រតិបត្តិការសិប្បកម្ម:

- ធ្វើដំណើរទៅកាន់តំបន់រាតត្បាត
- គ្រុនចាញ់ក្នុងរយៈពេល២៨ថ្ងៃ កន្លងមក
- សិន្តរ ឬប្រើប្រាស់វិញ្ញាណកម្មដែលធ្លាប់មានគ្រុនចាញ់ ចញ្ចក់ច្បាស់

រោគសញ្ញាផ្សេងទៀត:

- ឈឺក្បាល
- ចង្កោរ
- ក្អក
- រាត

A: បំពេញចូលរោគសញ្ញាជំងឺគ្រុនចាញ់

ត្រូវប្រាកដថា អ្នកចង្អុលទៅរកផ្នែកផ្សេងៗនៃរូងកាយនៅពេលអ្នករៀបរាប់ពីរោគសញ្ញា

ទោះបីជាអ្នកជំងឺគ្មានរោគសញ្ញា ប៉ុន្តែបានធ្វើដំណើរទៅកាន់តំបន់គ្រុនចាញ់/ព្រៃ និងបានស្នាក់នៅជុំវិញអ្នកដែលធ្លាប់មានគ្រុនចាញ់បញ្ចក់ច្បាស់ ពួកគេគួរតែត្រូវធ្វើតេស្តឈាម

អ្នកជំងឺអាចលេចចេញនូវរោគសញ្ញាផ្សេងៗដែលបង្ហាញថា ពួកគេមានគ្រុនចាញ់ ។

បើអ្នកជំងឺបង្ហាញរោគសញ្ញាចំបង មួយក្នុងចំណោមរោគសញ្ញាធំៗទាំងនេះ ឬរោគសញ្ញា៣ ក្នុងចំណោមរោគសញ្ញាផ្សេងៗពួកគេគួរធ្វើតេស្តរកគ្រុនចាញ់

រោគសញ្ញាធំៗ គឺជា រោគសញ្ញាដំបូង និងងាយស្រួលបំផុត ដែលបង្ហាញពីតម្រូវការដែលត្រូវធ្វើតេស្តរកគ្រុនចាញ់ ៖

- គ្រុនក្តៅ
- រងារញាក់
- បែកញើស

អ្នកជំងឺអាចបង្ហាញផ្សេងៗដែរពីរោគសញ្ញាផ្សេងៗទៀត ឬធ្លាប់មានប្រវត្តិជំងឺថ្មីៗ ដែលអាចមានន័យថា ពួកគេមានគ្រុនចាញ់ ៖

- រោគសញ្ញាផ្សេងទៀត ៖
 - ឈឺក្បាល
 - ចង្កោរ
 - ក្អក
 - រាត
- ឥរិយាបថថ្មី ៖
 - ធ្វើដំណើរទៅកាន់ព្រៃ
 - គ្រុនចាញ់ក្នុងរយៈពេល២៨ថ្ងៃ ចុងក្រោយ
 - ធ្វើដំណើរទៅកាន់តំបន់រាតត្បាត គ្រុនចាញ់
 - រស់នៅឬធ្វើការជុំវិញអ្នកដែលធ្លាប់មានប្រវត្តិគ្រុនចាញ់បញ្ចក់ច្បាស់

តារាងរោគសញ្ញាគ្រុនចាញ់

រោគសញ្ញាចម្បង៖



រោគសញ្ញាផ្សេងៗ៖







ប្រវត្តិថ្មីៗរបស់អ្នកជំងឺ







ករណីសិក្សាសម្រាប់កំណត់រោគវិនិច្ឆ័យជំងឺ

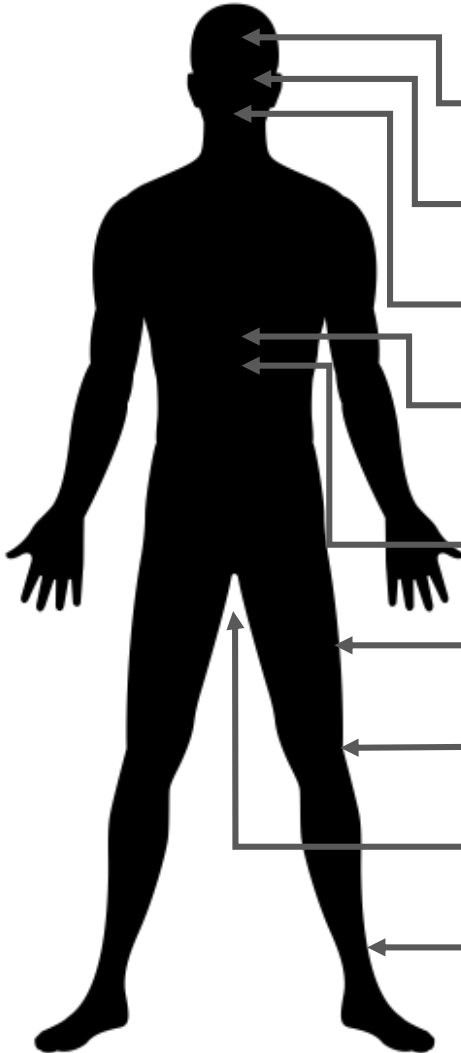
ព័ត៌មានទូទៅរបស់អ្នកជំងឺ:	ប្រុស អាយុ ១៨ ឆ្នាំ
តើអ្នកមានអាការៈរោគណាមួយដូចជា គ្រុនក្តៅ រងារញាក់ និង/ឬបែកញើស?	រងារញាក់
តើអ្នកមានសញ្ញាណាមួយ ដែលបញ្ជាក់ថាមានជំងឺគ្រុនចាញ់ ដូចជា ឈឺក្បាល ចង្កោវ ក្អួត ឬរាគ?	រាគរូស
កាលមួយខែមុន តើអ្នកបានធ្វើដំណើរទៅតំបន់ ឬព្រៃដែលមានការរីករាលដាលជំងឺគ្រុនចាញ់ ឬទេ?	ទេ
តើអ្នកប្រើមុងឬទេនៅពេលយប់?	ទេ
តើអ្នកមកពីទីណា? តើអ្នកជាអ្នកស្រុកនេះមែនទេ?	អ្នកចំណាកស្រុក មកពីព្រំប្រទល់ ឡាវចិន
កាលពី២៨ ថ្ងៃមុន អ្នកមានជំងឺគ្រុនចាញ់ឬទេ?	ទេ
ប្រសិនបើអ្នកមានជំងឺគ្រុនចាញ់ កាលពី ២៨ ថ្ងៃមុន តើអ្នកបានប្រើថ្នាំអ្វីខ្លះ?	មិនបានប្រើទេ
សម្រាប់អ្នក តើអ្នកមានផ្ទៃពោះ ឬទេ? ប្រសិនបើមាន តើប៉ុន្មានខែដែរ?	មិនមានទេ
តើអ្នកមានប្រតិកម្មទៅនឹងថ្នាំពេទ្យឬទេ?	ទេ

ព័ត៌មានទូទៅរបស់អ្នកជំងឺ:	ប្រុស អាយុ ២៣ ឆ្នាំ
តើអ្នកមានអាការៈរោគណាមួយដូចជា គ្រុនក្តៅ រងារញាក់ និង/ឬបែកញើស?	ទេ
តើអ្នកមានសញ្ញាណាមួយ ដែលបញ្ជាក់ថាមានជំងឺគ្រុនចាញ់ ដូចជា ឈឺក្បាល ចង្កោវ ក្អួត ឬរាគ?	ក្អួត និង ចង្កោវ
កាលមួយខែមុន តើអ្នកបានធ្វើដំណើរទៅតំបន់ ឬព្រៃដែលមានការរីករាលដាលជំងឺគ្រុនចាញ់ ឬទេ?	បាទ/ចាស។ ខ្ញុំរស់ក្នុងតំបន់ដែលមានជំងឺគ្រុនចាញ់
តើអ្នកប្រើមុងឬទេនៅពេលយប់?	បាទ/ចាស។
តើអ្នកមកពីទីណា? តើអ្នកជាអ្នកស្រុកនេះមែនទេ?	ខ្ញុំរស់នៅក្រុង ប៉ោយប៉ែត'
កាលពី២៨ ថ្ងៃមុន អ្នកមានជំងឺគ្រុនចាញ់ឬទេ?	ទេ
ប្រសិនបើអ្នកមានជំងឺគ្រុនចាញ់ កាលពី ២៨ ថ្ងៃមុន តើអ្នកបានប្រើថ្នាំអ្វីខ្លះ?	មិនបានប្រើទេ
សម្រាប់អ្នក តើអ្នកមានផ្ទៃពោះ ឬទេ? ប្រសិនបើមាន តើប៉ុន្មានខែដែរ?	គ្មាន
តើអ្នកមានប្រតិកម្មទៅនឹងថ្នាំពេទ្យឬទេ?	ទេ

រោគសញ្ញានៃជំងឺគ្រុនចាញ់ធ្ងន់ធ្ងរ



បន្ថែមពីលើរោគសញ្ញា និងចង្កោមរោគសញ្ញានៃជំងឺគ្រុនចាញ់កម្រិតស្រាល...



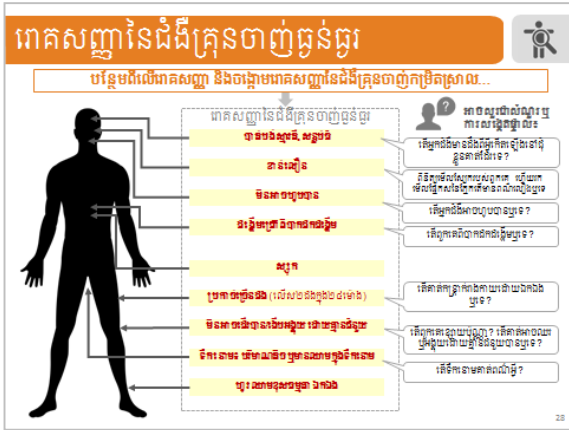
- រោគសញ្ញានៃជំងឺគ្រុនចាញ់ធ្ងន់ធ្ងរ
- បាត់បង់ស្មារតី, សន្លប់ធំ
 - ខាន់លឿន
 - មិនអាចហូបបាន
 - ដង្ហើមជ្រៅ ពិបាកដកដង្ហើម
 - ស្បែក
 - ប្រកាច់ច្រើនដង (លើស២ដងក្នុង២៤ម៉ោង)
 - មិនអាចដើរបាន/ងើបអង្គុយ ដោយគ្មានជំនួយ
 - ទឹកនោម៖ បរិមាណតិច ឬមានឈាមក្នុងទឹកនោម
 - ហូរឈាមខុសធម្មតា ឯកឯង

អាចសួរជាសំណួរ ឬ ការសង្កេតផ្ទាល់៖

- តើអ្នកជំងឺមានជំងឺពីអ្វីកើតឡើងនៅជុំខ្លួនគាត់ដែរទេ?
- ពិនិត្យមើលស្បែករបស់ពួកគេ ហើយរកមើលផ្នែកសនៃភ្នែកតើមានពណ៌លឿងឬទេ?
- តើអ្នកជំងឺអាចហូបបានឬទេ?
- តើពួកគេពិបាកដកដង្ហើមឬទេ?
- តើគាត់កន្ត្រាក់រាងកាយដោយឯកឯងឬទេ?
- តើពួកគេខ្សោយប៉ុណ្ណា? តើគាត់អាចឈរ ឬអង្គុយដោយគ្មានជំនួយបានឬទេ?
- តើទឹកនោមគាត់ពណ៌អ្វី?



រោគសញ្ញានៃជំងឺគ្រុនចាញ់ធ្ងន់ធ្ងរ



A ?

ការធ្វើតេស្តរហ័ស មិនត្រូវបានណែនាំទេ ក្នុងករណីដែលអ្នកជំងឺមានរោគសញ្ញាគ្រុនចាញ់ធ្ងន់ធ្ងរខ្លាំង, ក្នុងករណីនេះអ្នកជំងឺត្រូវសង្គ្រោះជីវិតបន្ទាន់ គឺទាមទារការបញ្ជូនអ្នកជំងឺឱ្យបានទាន់ពេលវេលា ។

ប្រសិនបើអ្នកជំងឺមានគ្រុនចាញ់ធ្ងន់ធ្ងរ ពួកគេនឹងបង្ហាញពីរោគសញ្ញាមួយចំនួនទៀត បន្ថែមពីលើរោគសញ្ញាគ្រុនចាញ់កម្រិតស្រាល រោគសញ្ញាបន្ថែមទាំងនេះរួមមាន ៖

- បាត់ស្បែក
- ខាតល្បឿន (អាចឃើញនៅត្រង់ស្បែក/ផ្នែកសនៃភ្នែក)
- មិនអាចហូបអាហារបាន
- ដង្ហើមជ្រៅ ពិបាកដកដង្ហើម
- ស្បែក (បាត់សម្ពាធឈាម)
- ប្រកាច់ច្រើនដង (លើសពី ២ដង ក្នុង ២៤ម៉ោង)
- មិនអាចដើរបាន/ងើបអង្កុយដោយគ្មានជំនួយ
- ទឹកនោម ៖ បរិមាណតិច ឬមានឈាមក្នុងទឹកនោម
- ហូរឈាមខុសធម្មតា ដោយឯកឯង

• កត់សម្គាល់ថា រោគសញ្ញាខ្លះក្នុងចំណោមរោគសញ្ញាទាំងនេះអាចសង្កេតឃើញដោយងាយ ឬអាចកំណត់បានដោយគ្រាន់តែសាកសួរសាមញ្ញៗ (ប្រើឧទាហរណ៍ដែលបានបង្ហាញ)

ប្រសិនបើអ្នកជំងឺម្នាក់ជួបដោយមានរោគសញ្ញាណាមួយក្នុងចំណោមរោគសញ្ញាខាងលើ ហើយធ្វើតេស្តវិជ្ជមានមេរោគគ្រុនចាញ់ សូមបញ្ជូនគាត់ទៅកាន់មណ្ឌលសុខភាព/មន្ទីរពេទ្យបង្អែក

• ប្រសិនបើអ្នកជំងឺធ្វើតេស្តរហ័ស-វិជ្ជមាន មើលទៅខ្សោយខ្លាំង ហើយពិបាកឆ្លើយនិងសំណួរ សូមបញ្ជូនគាត់ទៅកាន់មណ្ឌលសុខភាព/មន្ទីរពេទ្យបង្អែកជាបន្ទាន់



រោគសញ្ញាគ្រុនចាញ់

- ១ តើអ្នកមានរោគសញ្ញាណាមួយក្នុងចំណោមរោគសញ្ញាចម្បងៗដូចជា គ្រុនក្តៅ, រងារញាក់, និង បែកញើស? តើអ្នកមានរោគសញ្ញាពីរផ្សេងទៀតដែរឬទេ ដែលសង្ស័យគ្រុនចាញ់? (សញ្ញាទាំងនេះបង្ហាញក្នុងមគ្គុទ្ទេសក៍ព្យាបាលគ្រុនចាញ់)



សកម្មភាពនិងការធ្វើដំណើរថ្មីៗ

- ៣ ក្នុងរយៈពេលមួយខែកន្លងមក តើអ្នកបានធ្វើដំណើរទៅកាន់តំបន់ដែលមានគ្រុនចាញ់ឬតំបន់ព្រៃឬទេ?
- ៤ តើអ្នកប្រើមុងចងសម្រាកពេលយប់ឬទេ?
- ៥ តើអ្នកមកពីណា? តើអ្នកជាអ្នកស្រុកក្នុងតំបន់នេះឬទេ?



ប្រវត្តិគ្រុនចាញ់ និងការព្យាបាល

- ៦ តើអ្នកមានគ្រុនចាញ់ក្នុងរយៈពេល២៨ថ្ងៃកន្លងមកឬទេ?
- ៧ ប្រសិនបើអ្នកមានគ្រុនចាញ់ក្នុងរយៈពេល២៨ថ្ងៃចុងក្រោយ តើអ្នកបានប្រើថ្នាំអ្វី?



ប្រវត្តិអ្នកជំងឺ

- ៨ សម្រាប់អ្នក, តើអ្នកមានផ្ទៃពោះឬទេ? បើមានតើប៉ុន្មានខែ?
- ៩ តើអ្នកមានប្រតិកម្មអ្វីទៅនឹងថ្នាំឬទេ?





សាកសួរប្រវត្តិអ្នកជំងឺ

សាកសួរប្រវត្តិអ្នកជំងឺ



រោគសញ្ញាគ្រុនចាញ់

- 1 តើអ្នកមានរោគសញ្ញាណាមួយក្នុងចំណោមរោគសញ្ញាខាងក្រោមទាំងនេះ? ត្រូវត្រឡប់មកវិញ, ឱង បែកញើស?
- 2 តើអ្នកមានរោគសញ្ញាផ្សេងទៀតដែលប្រទេសដែលសង្ស័យគ្រុនចាញ់? (សញ្ញាទាំងនេះបង្ហាញក្នុងមធ្យមសត្វព្យាបាលគ្រុនចាញ់)

សកម្មភាពនិងការធ្វើដំណើរថ្មីៗ

- 1 ក្នុងរយៈពេលមួយខែកន្លងមក តើអ្នកបានធ្វើដំណើរទៅកាន់តំបន់ដែលមានគ្រុនចាញ់ឬតំបន់ព្រៃឬទេ?
- 2 តើអ្នកប្រើមុងចងសម្រាកពេលយប់ឬទេ?
- 3 តើអ្នករាត់រាន? តើអ្នកជាអ្នកស្រុកក្នុងតំបន់នេះឬទេ?

ប្រវត្តិគ្រុនចាញ់ និងការព្យាបាល

- 1 តើអ្នកមានគ្រុនចាញ់ក្នុងរយៈពេល២៨ថ្ងៃកន្លងមកឬទេ?
- 2 ប្រសិនបើអ្នកមានគ្រុនចាញ់ក្នុងរយៈពេល២៨ថ្ងៃចុងក្រោយ តើអ្នកបានប្រើថ្នាំ?

ប្រវត្តិអ្នកជំងឺ

- 1 សម្រាប់អ្នក, តើអ្នកមានផ្ទៃពោះឬទេ?
- 2 តើអ្នកមានប្រតិកម្មទៅនឹងថ្នាំឬទេ?

A: ករណីសិក្សា

ដើម្បីកំណត់ថាតើអ្នកជំងឺគួរធ្វើតេស្តរកគ្រុនចាញ់ឬទេ អ្នកគួរសាកសួរប្រវត្តិអ្នកជំងឺ ។ ការធ្វើបែបនេះជួយកំណត់ថាតើគាត់មានរោគសញ្ញាគ្រុនចាញ់ និងកំណត់ថាតើអ្នកគួរព្យាបាលឬបញ្ជូនគាត់ ៖

សំណួរ

ហេតុផល

រោគសញ្ញា

តើអ្នកមានរោគសញ្ញា ដូចជាគ្រុនក្តៅ, ងោរញាក់ និង/ឬបែកញើស ឬទេ?
 តើអ្នកមានសញ្ញាផ្សេងទៀតដែលអាចបង្ហាញថាមានគ្រុនចាញ់ ដូចជា ឈឺក្បាល, ចង្កោរ, ក្អក, រាក ឬទេ?

រោគសញ្ញាគ្រុនចាញ់ ជួយកំណត់ថាតើអ្នកជំងឺមានគ្រុនចាញ់សង្ស័យ និងត្រូវការធ្វើតេស្តឬទេ

សកម្មភាពថ្មីៗ

ក្នុងរយៈពេលមួយខែកន្លងមក តើអ្នកបានធ្វើដំណើរទៅកាន់តំបន់មានគ្រុនចាញ់ ឬទៅក្នុងព្រៃឬទេ?
 តើអ្នកប្រើមុងសម្រាប់ដេកពេលយប់ឬទេ?

កត្តាហានិភ័យធ្វើឱ្យអ្នកជំងឺប្រឈមមុខកាន់តែខ្ពស់ចំពោះការឆ្លងគ្រុនចាញ់

ប្រវត្តិគ្រុនចាញ់

តើអ្នកមានគ្រុនចាញ់ក្នុងរយៈពេល២៨ថ្ងៃកន្លងមកឬទេ?
 ប្រសិនបើអ្នកមានគ្រុនចាញ់ក្នុងរយៈពេល២៨ថ្ងៃ តើអ្នកបានលេបថ្នាំអ្វី?

កំណត់ថាតើអ្នកជំងឺគឺជាជនចំណាកស្រុកឬទេ (ជួយ មជ្ឈមណ្ឌលជាតិ តាមដានការរីករាលដាលជំងឺគ្រុនចាញ់)
 អ្នកជំងឺដែលឈឺម្តងទៀតក្នុងអំឡុង២៨ថ្ងៃ អាចមានបរាជ័យក្នុងការព្យាបាល ហើយត្រូវបញ្ជូនទៅរកការព្យាបាល

សារវិការ

សម្រាប់អ្នក, តើអ្នកមានផ្ទៃពោះឬទេ?
 ប្រសិនបើមានផ្ទៃពោះតើប៉ុន្មានខែ?
 តើអ្នកមានប្រតិកម្មនឹងថ្នាំឬទេ?

ដើម្បីជៀសវាងការព្យាបាលមិនជោគជ័យដែលឡើងវិញនៅពេលបញ្ជូនទៅមណ្ឌលសុខភាព/មន្ទីរពេទ្យបង្អែក
 ស្រ្តីមានផ្ទៃពោះគួរធ្វើតេស្តរកគ្រុនចាញ់ ប៉ុន្តែប្រសិនបើគាត់ចង់ដឹងពីខ្លួន ត្រូវបញ្ជូនទៅមណ្ឌលសុខភាព/មន្ទីរពេទ្យបង្អែក
 ប្រតិកម្មនឹងថ្នាំអាចមានគ្រោះថ្នាក់

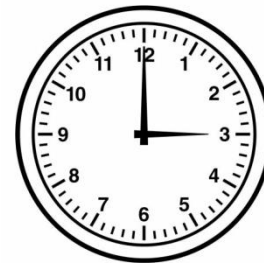


តើស្ត្រី៖ ការធ្វើតេស្តរកមេរោគគ្រុនចាញ់ដោយប្រើតេស្តរហ័ស

កញ្ចប់តេស្តរហ័ស



សម្ភារៈបន្ថែមដែលអ្នកត្រូវការ



សូមមើលសម្ភារៈជំនួយការងាររបស់អ្នកអំពីរបៀបប្រើតេស្តរហ័សដើម្បីធ្វើតេស្តរកមេរោគគ្រុនចាញ់



តេស្ត៖ ការធ្វើតេស្តរកមេរោគគ្រុនចាញ់ដោយប្រើតេស្តហ្វឹស



A: ជំហាននានាដើម្បីអនុវត្តតេស្តហ្វឹស

តើតេស្តហ្វឹស គឺជាអ្វី?

- តេស្តហ្វឹសជួយកំណត់ថាតើអ្នកជំងឺមានគ្រុនចាញ់ឬទេ ដោយរកមេរោគក្នុងសំណាកឈាម។
- ប្រើតេស្តហ្វឹស ដើម្បីធ្វើតេស្តរកមេរោគគ្រុនចាញ់សម្រាប់គ្រប់ករណីសង្ស័យទាំងអស់; អ្នកមិនអាចព្យាបាលអ្នកជំងឺដោយប្រើថ្នាំគ្រុនចាញ់បានទេលុះត្រាតែពួកគេធ្វើតេស្តវិជ្ជមានមេរោគគ្រុនចាញ់ដោយប្រើតេស្តហ្វឹស។

ហេតុអ្វីបានជាការធ្វើតេស្តហ្វឹស មានសារៈសំខាន់?

- មិនមែនអ្នកជំងឺទាំងអស់ដែលមានរោគសញ្ញាគ្រុនចាញ់ មានគ្រុនចាញ់ទេ
- ការស្វែងរកមូលហេតុពិតនៃជំងឺគឺប្រសើរណាស់ សម្រាប់អ្នកជំងឺ (រោគសញ្ញាគ្រុនចាញ់អាចបង្កដោយជំងឺផ្សេងទៀតជាច្រើន)
- ការប្រើថ្នាំគ្រុនចាញ់ដោយមិនចាំបាច់ ធ្វើឱ្យមេរោគស្តាំនឹងថ្នាំ
- បង្កើនការ រកករណីគ្រុនចាញ់ និងការរាយការណ៍ នឹងជួយមជ្ឈមណ្ឌលជាតិឱ្យដឹងពីចំនួនករណីគ្រុនចាញ់ពិតប្រាកដ និងកន្លែងដែលត្រូវផ្តោតការខិតខំប្រុងប្រយ័ត្នលុបបំបាត់។

តើអ្នកត្រូវការអ្វីខ្លះដើម្បីធ្វើតេស្តហ្វឹស?

- កញ្ចប់តេស្តហ្វឹស – រួមមានតេស្តហ្វឹស, សំឡីរម្ងាប់មេរោគ, ទឹកប្រតិករ, ម្ជុលជ្ជសឈាម និង បំពង់បិតឈាម។
- សម្ភារៈបន្ថែម – ស្រោមដៃប្រើម្តងបោះចោល, នាឡិកាព្យួរជញ្ជាំង/នាឡិកាដៃ, បិច, ធុងដាក់សំណល់ ប្រអប់សុវត្ថិភាព (សម្រាប់ម្ជុលជ្ជសឈាម និងសម្ភារៈប្រឡាក់ឈាម)

អនុវត្តដំណើរការជាជំហានៗក្នុងការប្រើតេស្តហ្វឹស ដើម្បីធ្វើតេស្តរកមេរោគគ្រុនចាញ់ដោយប្រើសម្ភារៈជំនួយការងារធ្វើតេស្តហ្វឹស

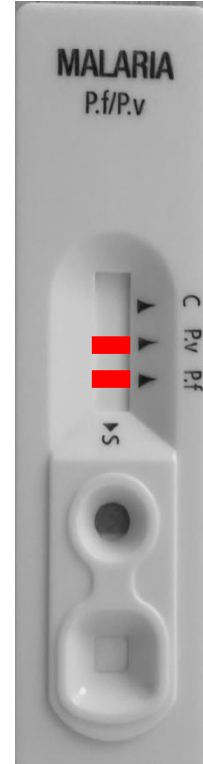
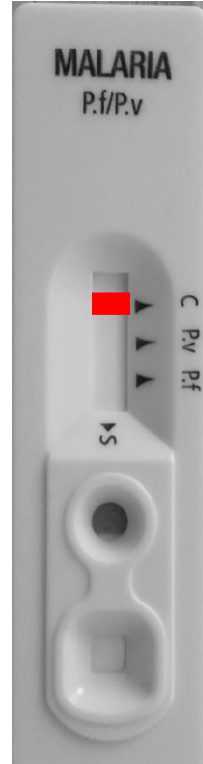
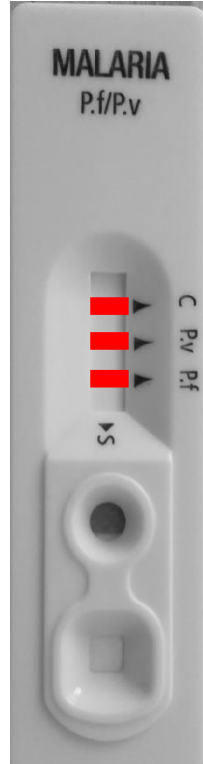
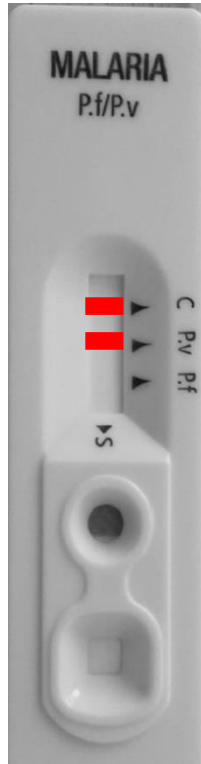
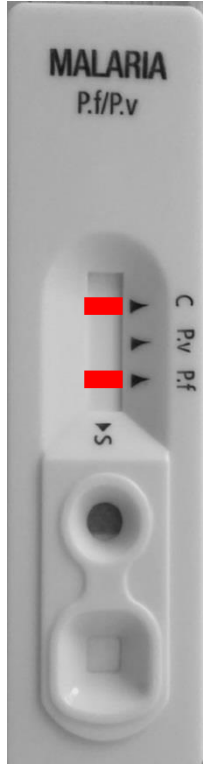
តេស្ត៖ ការបកស្រាយលទ្ធផលតេស្តរហ័ស



វិជ្ជមាន +

អវិជ្ជមាន -

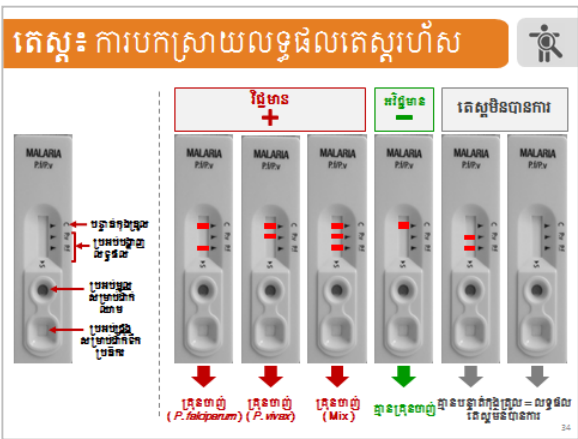
តេស្តមិនបានការ



↓ **គ្រុនចាញ់ (*P. falciparum*)**
↓ **គ្រុនចាញ់ (*P. vivax*)**
↓ **គ្រុនចាញ់ (Mix)**
↓ **គ្មានគ្រុនចាញ់**
↓ **គ្មានបន្ទាត់ក្នុងត្រួល = លទ្ធផលតេស្តមិនបានការ**



តេស្ត៖ ការបកស្រាយលទ្ធផលតេស្តរហ័ស



A: ការបកស្រាយតេស្តរហ័ស & ការធ្វើតេស្ត រហ័ស

តើតេស្តនេះប្រាប់អ្នកអ្វីខ្លះ?

សម្រាប់តេស្តរហ័ស យើងប្រើដើម្បីដឹងពីរបៀបចំណុច៖

- អ្នកជំងឺមានមេរោគគ្រុនចាញ់ឬទេ
- តើអ្នកជំងឺឆ្លងគ្រុនចាញ់ប្រភេទអ្វី (ប្លាស្មូឌីមហ្វាល់ស៊ីប៉ារ៉ូម, ប្លាស្មូឌីមរ៉ាក, ចម្រុះ) – នេះគឺជារឿងសំខាន់ដែលត្រូវយល់ ពីព្រោះលទ្ធផលអាចខុសគ្នា
 - ប្លាស្មូឌីមហ្វាល់ស៊ីប៉ារ៉ូម អាចបង្កឱ្យស្លាប់ ប្រសិនបើការព្យាបាលត្រូវបានពន្យារពេល ឬមិនបានត្រឹមត្រូវ
 - ប្លាស្មូឌីម រ៉ាក អាចលាបឡើងវិញ

រចនាសម្ព័ន្ធនៃតេស្តរហ័ស៖

- បន្ទាត់ក្នុងត្រួល៖ ប្រាប់យើងថាតើតេស្តមានដំណើរការឬអត់
 - ត្រូវតែមានបន្ទាត់ក្រហមមួយនៅត្រង់ស៊ី 'C' ដើម្បីបង្ហាញថាតេស្តមិនខូច, ទោះបីជាបន្ទាត់នោះព្រាលៗ (បើគ្មានបន្ទាត់តេស្តនោះមិនដំណើរការទេ)
 - នេះអាចដោយសារតែតេស្តរហ័សខូចគុណភាព ឬអ្នកធ្វើតេស្តខុស
- ប្រអប់មើលលទ្ធផលតេស្ត៖ បន្ទាត់ទីនេះបង្ហាញពីប្រភេទនៃមេរោគគ្រុនចាញ់របស់អ្នកជំងឺ
- ប្រអប់មូលសម្រាប់ដាក់ឈាម៖ សំណាកឈាមអ្នកជំងឺ ត្រូវបានដាក់នៅត្រង់នេះ
- ប្រអប់ជ្រុង សម្រាប់ទឹកប្រតិករ៖ ទឹកប្រតិករ សម្រាប់តេស្តរហ័សត្រូវបានដាក់ត្រង់នេះ

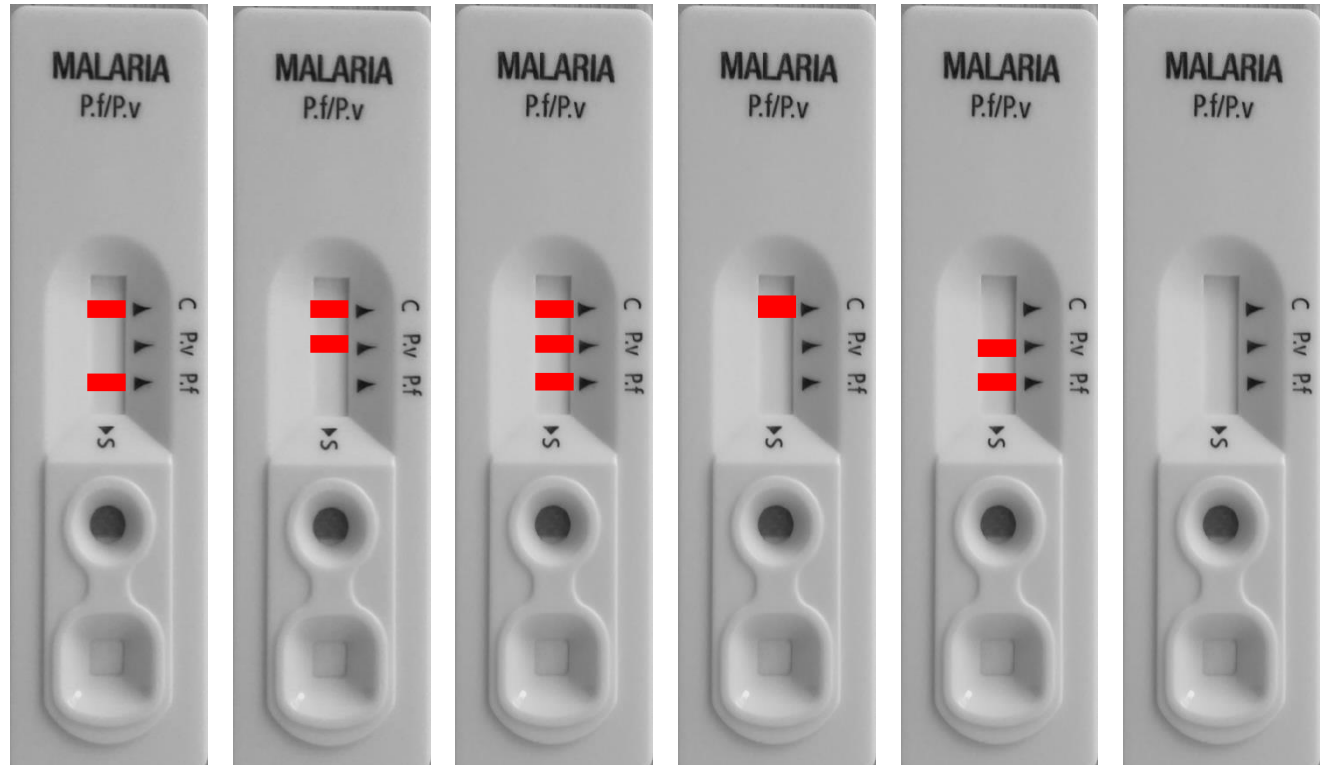
តេស្ត៖ ការបកស្រាយលទ្ធផលតេស្តរហ័ស



វិជ្ជមាន +

អវិជ្ជមាន -

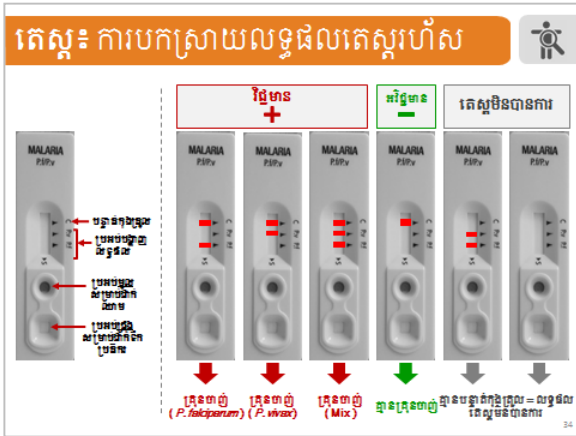
តេស្តមិនបានការ



គ្រុនចាញ់ (*P. falciparum*)
 គ្រុនចាញ់ (*P. vivax*)
 គ្រុនចាញ់ (Mix)
 គ្មានគ្រុនចាញ់
 គ្មានបន្ទាត់ក្នុងត្រួល = លទ្ធផលតេស្តមិនបានការ



តេស្ត៖ ការបកស្រាយលទ្ធផលតេស្តរហ័ស



A: ការបកស្រាយតេស្តរហ័ស & ការធ្វើតេស្ត រហ័ស

មានលទ្ធផលខុសគ្នា ៣ ប្រភេទ ដែលអ្នកអាចទទួលបានពីតេស្តនេះ៖

- **វិជ្ជមាន**៖ បន្ទាត់ក្រហម/ព្រលាង នៅត្រង់ស៊ី 'C', បន្ទាត់ក្រហម ១ ឬ ២ នៅត្រង់ 'P .v' និង/ឬ 'P .f'
- **អវិជ្ជមាន**៖ បន្ទាត់ក្រហម/ព្រលាងនៅត្រង់ស៊ី 'C', ប៉ុន្តែគ្មានបន្ទាត់ក្រហមសម្រាប់ 'P .v' ឬ 'P .f'
- **គ្មានសុពលភាព**៖ គ្មានបន្ទាត់ក្រហម/ព្រលាងនៅត្រង់ស៊ី 'C'; តេស្តខូច ប្រសិនបើគ្មានបន្ទាត់ត្រង់នេះ, ដោយមិនគិតពីការលេចចេញបន្ទាត់នៅត្រង់ 'P .v' ឬ 'P .f'

 ត្រូវពន្យល់ពីលទ្ធផលតេស្តខុសៗគ្នានីមួយៗ – ដោយពិពណ៌នាអំពីចំនួនបន្ទាត់ដែលគួរតែលេចចេញជាសរុប និងកន្លែងដែលត្រូវយកលទ្ធផលតេស្តនីមួយៗ

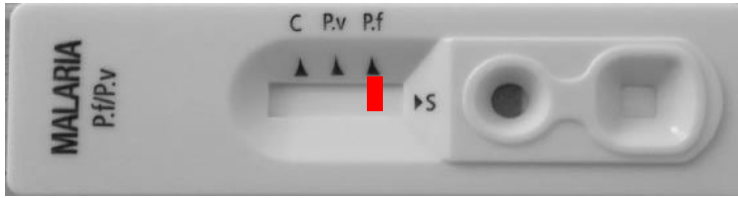
ព័ត៌មានបន្ថែម

តើខ្ញុំគួរធ្វើអ្វីខ្លះប្រសិនបើតេស្តខូច?

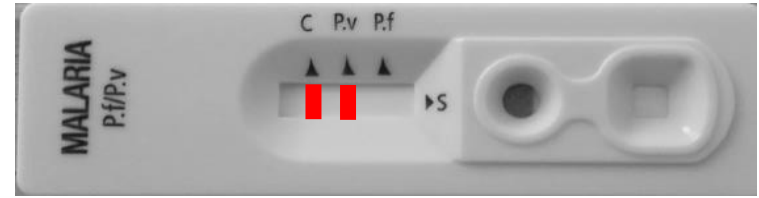
- សរសេរ 'ខូច' សម្រាប់តេស្តខូចនៅលើផ្នែកខាងក្រោយនៃតេស្តរហ័ស
- ត្រូវដាក់តេស្តទៅក្នុងធុងសម្រាប់ដាក់ តេស្តរហ័ស ដែលប្រើរួច
- ប្រើកកញ្ចប់ថ្មីមួយ និងធ្វើតេស្តឡើងវិញដោយប្រើសណាកណ្តាមថ្មីមួយទៀត

ការបកស្រាយលទ្ធផលតេស្តហ្វឹស (ចូរសរសេរចម្លើយពីក្រោម តេស្តហ្វឹស)

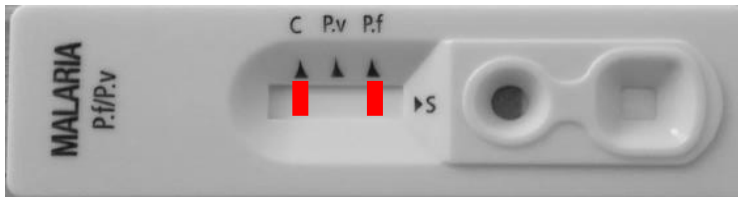
១.)



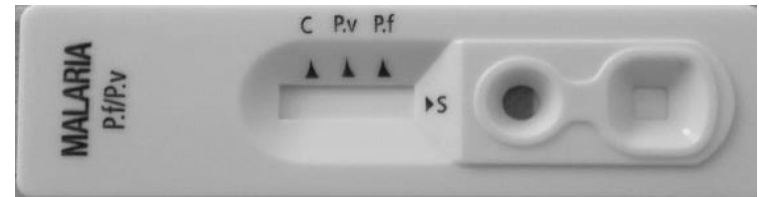
៥.)



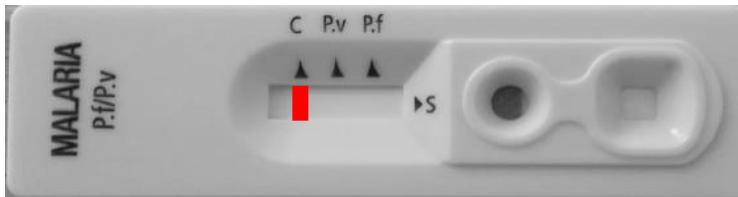
២.)



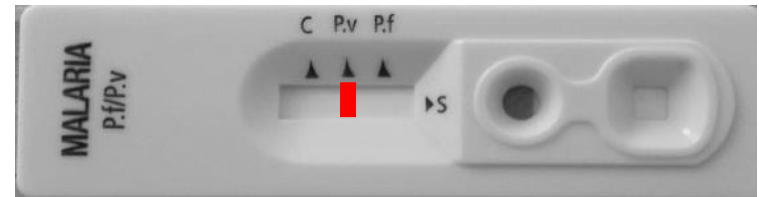
៦.)



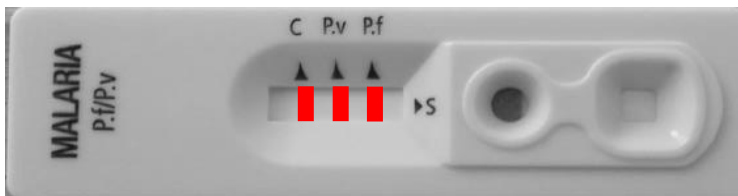
៣.)



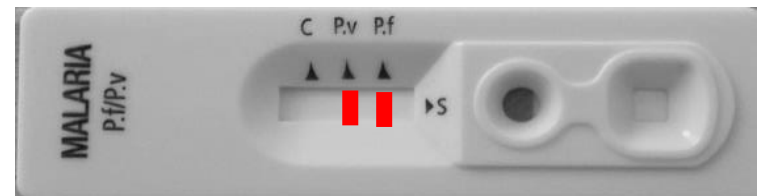
៧.)



៤.)

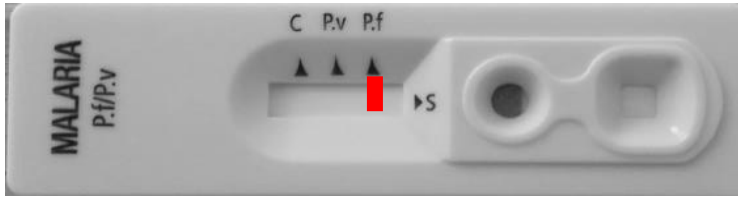


៨.)

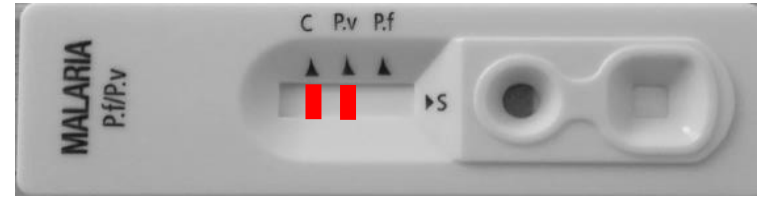


ការបកស្រាយលទ្ធផលតេស្តហ្វឹស (ចូរសរសេរចម្លើយពីក្រោម តេស្តហ្វឹស)

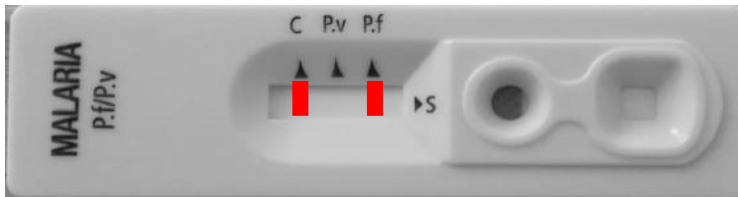
១.)



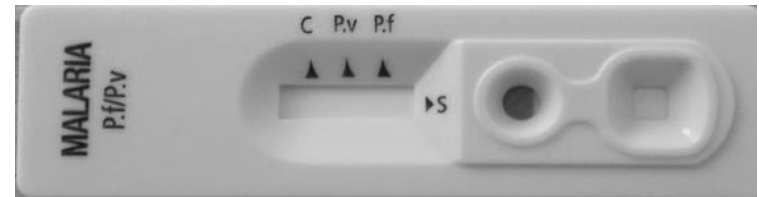
៥.)



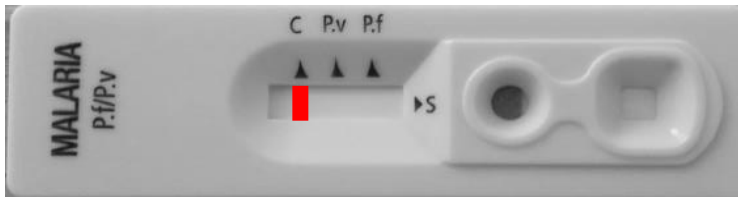
២.)



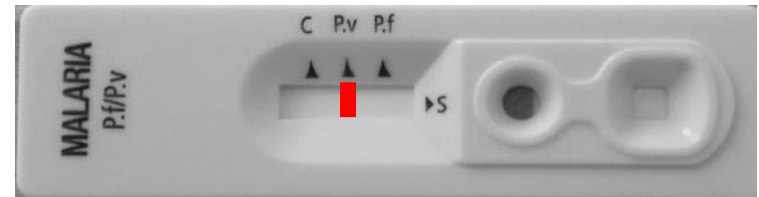
៦.)



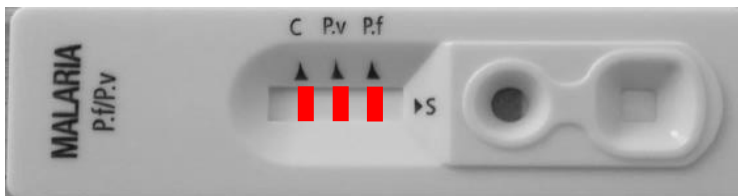
៣.)



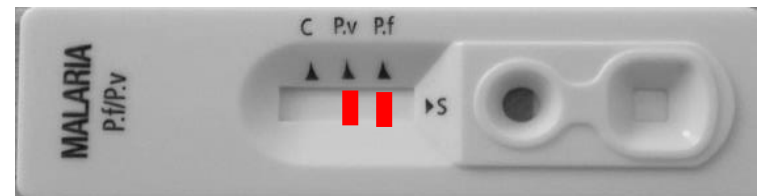
៧.)



៤.)



៨.)



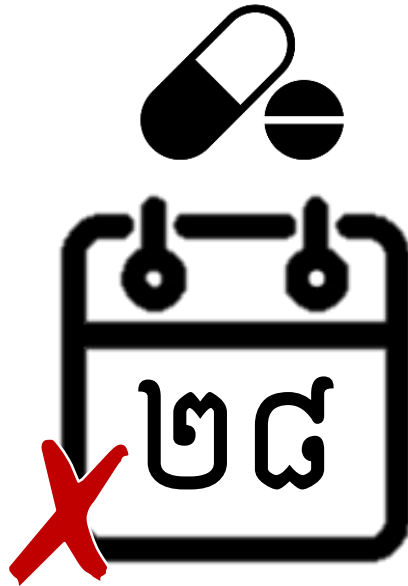
ព្យាបាល ៖ តើអ្នកអាចព្យាបាលអ្នកណាខ្លះ ?



អ្នកមិនអាចព្យាបាល ៖



១ អ្នកជំងឺដែលមានគ្រុនចាញ់ធ្ងន់ធ្ងរ



២ អ្នកជំងឺដែលបានទទួលការព្យាបាលគ្រុនចាញ់ក្នុងរយៈពេល ២៨ថ្ងៃចុងក្រោយ



៣ ស្ត្រីមានផ្ទៃពោះតិចជាង ៣ខែ



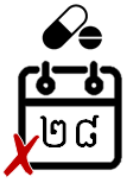
ព្យាបាល ៖ តើអ្នកអាចព្យាបាលអ្នកណាខ្លះ ?

ព្យាបាល ៖ តើអ្នកអាចព្យាបាលអ្នកណាខ្លះ ?

អ្នកមិនអាចព្យាបាល ៖



័ អ្នកជំងឺដែលមានគ្រុនចាញ់ធ្ងន់ធ្ងរ



័ អ្នកជំងឺដែលបានទទួលការព្យាបាលគ្រុនចាញ់ក្នុងរយៈពេល ២៨ថ្ងៃចុងក្រោយ



័ ស្ត្រីមានផ្ទៃពោះតិចជាង ៣ខែ

A		✓	?	✓
---	--	---	---	---

អ្នកមិនអាចព្យាបាលអ្នកជំងឺគ្រប់ប្រភេទដោយសុវត្ថិភាពទេ ដូច្នេះ ត្រូវប្រាកដថា អ្នកយល់ពីមគ្គុទ្ទេសក៍ទាំងនេះ

អ្នកមិនអាចព្យាបាល ៖

- អ្នកជំងឺដែលមានគ្រុនចាញ់ធ្ងន់ធ្ងរ
 - អ្នកជំងឺស្ថិតក្នុងស្ថានភាពធ្ងន់ធ្ងរ ដែលត្រូវការការព្យាបាលដោយមណ្ឌលសុខភាព/មន្ទីរពេទ្យបង្អែកដែលមានសមត្ថភាពគ្រប់គ្រងករណីនេះ
 - ពួកគេនឹងទទួលបានថ្នាំប្រភេទផ្សេងទៀតនៅឯមណ្ឌលសុខភាព/មន្ទីរពេទ្យបង្អែក
- អ្នកជំងឺដែលមានគ្រុនចាញ់ក្នុងរយៈពេល ២៨ថ្ងៃចុងក្រោយ
 - នេះគឺជាសញ្ញាមួយដែលថា ពួកគេអាចមានបរាជ័យនៃការព្យាបាល – ដូច្នេះ អាចឆ្លងមេរោគគ្រុនចាញ់ដែលស្តាំនឹងថ្នាំ
 - គួរបញ្ជូនពួកគេទៅកាន់មណ្ឌលសុខភាព/មន្ទីរពេទ្យបង្អែកដើម្បីព្យាបាល ទៅតាមមគ្គុទ្ទេសក៍ព្យាបាលជាតិ
- ស្ត្រីដែលមានផ្ទៃពោះតិចជាង ៣ខែ
 - អ្នកជំងឺមានផ្ទៃពោះក្នុងត្រីមាសដំបូង ត្រូវព្យាបាលដោយថ្នាំផ្សេង (ថ្នាំដែលអ្នកទទួល អាចប៉ះពាល់ដល់ទារកក្នុងផ្ទៃ)

ព្យាបាល៖ ការសម្រេចចិត្តធ្វើតេស្ត ព្យាបាល និង បញ្ជូន



មួយក្នុងចំណោមខាងក្រោម

- គ្រុនក្តៅ
- រងារញាក់
- បែកញើស

ពីរក្នុងចំណោមខាងក្រោម៖

រោគសញ្ញាផ្សេងទៀត

ប្រវត្តិអ្នកជំងឺថ្មីៗ

ឬ



ឈឺក្បាល



ចង្កោរ



ក្អក



រាក



ធ្វើដំណើរទៅក្នុងព្រៃ



គ្រុនចាញ់ក្នុងរយៈពេល២៨ថ្ងៃកន្លងមក



ធ្វើដំណើរទៅកាន់តំបន់មានគ្រុនចាញ់



រស់នៅ/ធ្វើការជាមួយអ្នកជំងឺគ្រុនចាញ់ផ្សេងទៀត

តេស្តគ្រុនចាញ់

អវិជ្ជមាន (-)

វិជ្ជមាន (+)



អ្នកជំងឺដែលមានគ្រុនចាញ់ធូនធូរ



ស្ត្រីមានផ្ទៃពោះតិចជាង ៣ខែ



អ្នកជំងឺដែលបានទទួលការព្យាបាលគ្រុនចាញ់ក្នុងរយៈពេល ២៨ថ្ងៃចុងក្រោយ



អ្នកជំងឺមានគ្រុនចាញ់ស្រាល



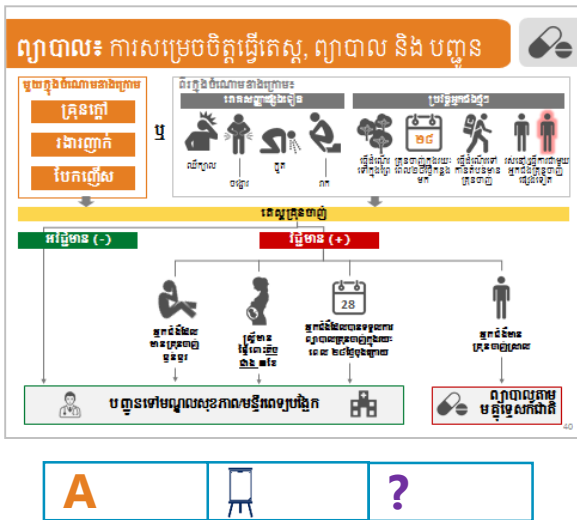
បញ្ជូនទៅមណ្ឌលសុខភាព/មន្ទីរពេទ្យបង្អែក



ព្យាបាលតាមមត្តិទ្វេសក្តីជាតិ



ព្យាបាល ៖ ការសម្រេចចិត្តធ្វើតេស្ត ព្យាបាល និង បញ្ជូន



- មគ្គីទ្ទសក្តីជាតិចែងថា អ្នកជំងឺមានគ្រុនចាញ់សង្ស័យ ប្រសិនបើគាត់មាន ៖
 - រោគសញ្ញាមួយ ក្នុងចំណោមរោគសញ្ញាចម្បង/សំខាន់ៗ
 - ឬ រោគសញ្ញាពីរក្នុងចំណោមរោគសញ្ញាផ្សេងទៀត និងប្រវត្តិថ្មីៗ
 - ចងចាំ! ប្រសិនបើអ្នកជំងឺគ្មានរោគសញ្ញា ឬនៃបានធ្វើដំណើរទៅតំបន់គ្រុនចាញ់/ព្រៃ និងបានស្ថិតនៅជិតអ្នកដែលមានគ្រុនចាញ់បញ្ជាក់ច្បាស់ ពួកគេគួរតែធ្វើតេស្តឈាម ។
- អ្នកជំងឺទាំងអស់ដែលស្ថិតក្រោមលក្ខណៈវិនិច្ឆ័យនេះ គួរធ្វើតេស្តឈាមរកគ្រុនចាញ់ដោយប្រើតេស្តរហ័ស
- ប្រសិនបើតេស្តរហ័សវិជ្ជមាន ត្រូវគិតថាអ្នកអាចព្យាបាលអ្នកជំងឺបានឬទេ
 - តើអ្នកជំងឺមានគ្រុនចាញ់ធ្ងន់ធ្ងរឬទេ ?
 - តើអ្នកជំងឺមានផ្ទៃពោះតិចជាង ៣ខែ ?
 - តើអ្នកជំងឺមានគ្រុនចាញ់ និងទទួលបានការព្យាបាលក្នុងអំឡុង ២៨ ថ្ងៃចុងក្រោយឬទេ ?
 - ប្រសិនបើមាន ចំពោះសំណួរណាមួយក្នុងចំណោមសំណួរទាំងបីនេះ ត្រូវបញ្ជូនអ្នកជំងឺទៅកាន់មណ្ឌលសុខភាព/មន្ទីរពេទ្យបង្អែក
 - ប្រសិនបើចម្លើយគឺ ទេ ចំពោះសំណួរទាំងបីនេះ ត្រូវព្យាបាលអ្នកជំងឺយោងតាមមគ្គីទ្ទសក្តីជាតិ ។
- ប្រសិនបើតេស្តរហ័ស អវិជ្ជមាន ចូរបញ្ជូនអ្នកជំងឺទៅមណ្ឌលសុខភាព/មន្ទីរពេទ្យបង្អែក ៖ រោគសញ្ញាអ្នកជំងឺអាចបង្កឡើងដោយជំងឺផ្សេងទៀតជាច្រើន ដែលអ្នកមិនបានទទួលការបណ្តុះបណ្តាលឱ្យព្យាបាល ដូច្នេះត្រូវបញ្ជូនពួកគេ

A [Icon of a person] ?



ព្យាបាល៖ មគ្គិទ្ទេសក៏ព្យាបាល



កម្រិតថ្នាំ អាតេស៊ីយណាត + មេហ្គូគីន (ASMQ)

ប្រភេទកញ្ចប់	ទម្ងន់	អាយុ	កំរិត	ថ្ងៃទី1	ថ្ងៃទី2	ថ្ងៃទី3
	5 – 8 គីឡូ	6 – 11 ខែ	1/4 គ្រាប់ 100/200 mg ក្នុង1ថ្ងៃ រយៈពេល 3ថ្ងៃ			
	9 – 17 គីឡូ	1 – 6 ឆ្នាំ	កន្លះគ្រាប់ 100/200 mg ក្នុង1ថ្ងៃ រយៈពេល 3ថ្ងៃ			
	18 – 29 គីឡូ	7 – 12 ឆ្នាំ	1 គ្រាប់ 100/200 mg ក្នុង1ថ្ងៃ រយៈពេល 3ថ្ងៃ			
	≥ 30 គីឡូ	> 13 ឆ្នាំ	2 គ្រាប់ 100/200 mg ក្នុង1ថ្ងៃ រយៈពេល 3ថ្ងៃ			

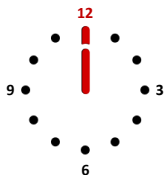
កម្រិតថ្នាំ អាតេស៊ីយណាត + មេហ្គូគីន

- កម្រិតគ្រាប់ថ្នាំ អាតេស៊ីយណាត+មេហ្គូគីន មានពីរប្រភេទគឺ ២៥/៥០ mg និង ១០០/២០០ mg
- កម្រិតថ្នាំ និងចំនួនគ្រាប់ ប្រើប្រាស់ទៅតាមទម្ងន់ ប្រសិនមិនដឹងពីទម្ងន់ សូមប្រើប្រាស់គិតតាមអាយុ

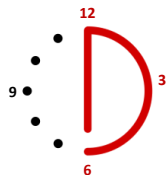
ហាមប្រើ អាតេស៊ីយណាត + មេហ្គូគីន ចំពោះ

- ① អ្នកជំងឺធ្លាប់បានលេបថ្នាំមេហ្គូគីនកាលពី៤សប្តាហ៍កន្លងមក
- ② អ្នកមានប្រវត្តិប្រកាច់ធ្មេញជ្រូក
- ③ ស្ត្រីមានផ្ទៃពោះត្រីមាសទី1

ប្រសិនបើអ្នកជំងឺក្អកបន្ទាប់ពីលេបថ្នាំ



..រយៈពេល៣០នាទី ត្រូវលេប១ដូសឡើងវិញ



..ចន្លោះរយៈពេល៣០ ទៅ៦០នាទី ត្រូវលេប ពាក់កន្លះដូសឡើងវិញ



..លើសពី៦០នាទី មិនត្រូវលេបឡើងវិញទេ



ព្យាបាល ៖ មគ្គុទ្ទេសក៍ព្យាបាល

ព្យាបាល ៖ មគ្គុទ្ទេសក៍ព្យាបាល

កម្រិតថ្នាំ អាតេស៊ីយណាត + មេហ្គូគីន (ASMQ)

ប្រភេទកញ្ចប់	ទម្ងន់	អាយុ	កំរិត	ថ្ងៃទី 1	ថ្ងៃទី 2	ថ្ងៃទី 3
	5 – 8 គីឡូ	6 – 11 ខែ	14 គ្រាប់ 100/200 កម្មត្រូវថ្ងៃ រយៈពេល ៦ ថ្ងៃ	●	●	●
	9 – 17 គីឡូ	1 – 6 ឆ្នាំ	កម្មត្រូវថ្ងៃ 100/200 កម្មត្រូវថ្ងៃ រយៈពេល ៦ ថ្ងៃ	●	●	●
	18 – 29 គីឡូ	7 – 12 ឆ្នាំ	1 គ្រាប់ 100/200 កម្មត្រូវថ្ងៃ រយៈពេល ៦ ថ្ងៃ	●	●	●
	≥ 30 គីឡូ	> 13 ឆ្នាំ	2 គ្រាប់ 100/200 កម្មត្រូវថ្ងៃ រយៈពេល ៦ ថ្ងៃ	●	●	●

កម្រិតថ្នាំ អាតេស៊ីយណាត + មេហ្គូគីន

- កម្រិតកញ្ចប់ថ្នាំ អាតេស៊ីយណាត + មេហ្គូគីន មានពីរប្រភេទគឺ ២៥/៥០ ៤៤ ៤៤ និង ១០០/២០០ ៤៤ ៤៤
- កម្រិតថ្នាំ និងចំនួនកញ្ចប់ ត្រូវបានសម្របសម្រួលសម្រាប់ប្រជាជនដែលមានទម្ងន់ និង ម្តាយប្រើប្រាស់តាមការណែនាំ

ហេតុអ្វី អាតេស៊ីយណាត + មេហ្គូគីន ចំពោះ

- ម្តងទៀតក្នុងការប្រើប្រាស់ថ្នាំ អាតេស៊ីយណាត និង មេហ្គូគីន
- ម្តងទៀតក្នុងការប្រើប្រាស់ថ្នាំ អាតេស៊ីយណាត និង មេហ្គូគីន
- ត្រូវបានសម្របសម្រួល

ប្រសិនបើអ្នកជំងឺក្នុងបន្ទប់ព្រះបាទ

- រយៈពេលពេល ៣ ថ្ងៃ រយៈពេល ១០ ថ្ងៃ រយៈពេល ២១ ថ្ងៃ
- ពេលវេលា ៣ ថ្ងៃ រយៈពេល ១០ ថ្ងៃ រយៈពេល ២១ ថ្ងៃ
- រយៈពេលពេល ៣ ថ្ងៃ រយៈពេល ១០ ថ្ងៃ រយៈពេល ២១ ថ្ងៃ

A ✓ ✓ **?**

មគ្គុទ្ទេសក៍ព្យាបាល

នៅក្នុងប្រទេសកម្ពុជា អ្នកត្រូវព្យាបាលអ្នកជំងឺដោយប្រើអេសអឹមយូយូ (ASMQ)

- ថ្នាំនេះតម្រូវឱ្យអ្នកជំងឺប្រើកំរិតប្រចាំថ្ងៃ រយៈពេល ៣ ថ្ងៃ
- ធានាឱ្យបាននូវការអនុវត្តតាមគោលការណ៍ការព្យាបាល (DOT) និង សង្កេតអ្នកជំងឺលេបថ្នាំគ្រប់ដូសក្នុងរយៈពេលបីថ្ងៃ ។
- ចំនួនថ្នាំគ្រាប់ដែលប្រើក្នុងមួយថ្ងៃ គឺអាស្រ័យលើទម្ងន់របស់អ្នកជំងឺ ប្រសិនបើមិនដឹងទម្ងន់ អ្នកប្រើថ្នាំទៅតាមអាយុអ្នកជំងឺ ។

កាលវិភាគនៃការព្យាបាលដោយ ASMQ (អេសអឹមយូយូ)

- កម្រិតគ្រាប់ថ្នាំ អាតេស៊ីយណាត+មេហ្គូគីន មានពីរប្រភេទគឺ ២៥/៥០ m g និង ១០០/២០០ m g

ទោះបីមិនបញ្ជាក់ឡើងវិញនៅទូទាំងក្នុង ត្រូវប្រាកដថាអ្នកមេល តារាងព្យាបាលជាលម្អិត

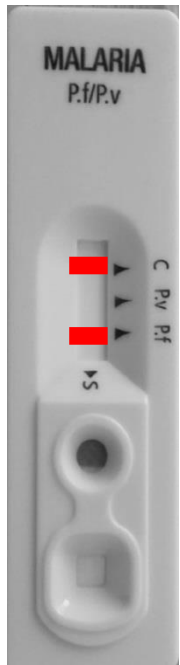
ព្យាបាល ៖ មគ្គុទ្ទេសក៍ព្យាបាល



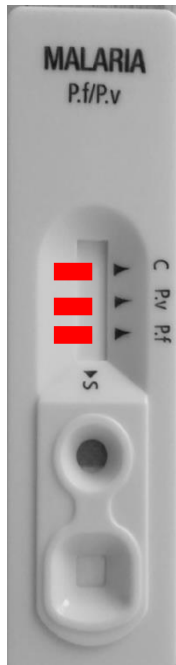
ព្រីម៉ាគីន (Primaquine)

វិជ្ជមាន

ព្យាបាល



ឬ



=

ការព្យាបាលជំងឺសទី 1

ព្រីម៉ាគីន

ASMQ

+

ការអោយតែមួយពេល និងកំរិតទាបនៃថ្នាំ ព្រីម៉ាគីន

ការអោយតែមួយពេល និងកំរិតទាបនៃថ្នាំ ព្រីម៉ាគីន សំរាប់ ហ្វាល់ស៊ីបារ៉ូម និងចំរុះ



គ្រុនចាញ់
(*P. falciparum*)

គ្រុនចាញ់
(M ix)

ទម្ងន់	កំរិត	ថ្ងៃទី 1	ថ្ងៃទី 2	ថ្ងៃទី 3
< 50 គីឡូ	គ្មាន	-	-	-
≥ 50 គីឡូ	១គ្រាប់១៥ mg	●	-	-

❗ មិនត្រូវព្យាបាលស្ត្រីមានផ្ទៃពោះ និងកំពុងបំបៅដោះកូន

ចូរប្រាប់អ្នកជំងឺត្រូវតែលេបថ្នាំជាមួយអាហារ



ព្យាបាល ៖ មគ្គុទ្ទេសក៍ព្យាបាល

ព្យាបាល ៖ មគ្គុទ្ទេសក៍ព្យាបាល

ព្រីម៉ាគីន (Primaquine)

វិជ្ជមាន ឬ ព្យាបាល

ការព្យាបាលជំងឺសម្រាប់ 1 ព្រីម៉ាគីន

ASMQ + ការអោយតែមួយពេល និង កំរិត ទាបនៃព្រីម៉ាគីន

ការអោយតែមួយពេល និង កំរិតទាបនៃព្រីម៉ាគីន ត្រូវបានប្រើប្រាស់ ដើម្បី កាត់បន្ថយ ការអោយតែមួយពេល និង កំរិតទាបនៃព្រីម៉ាគីន

ទម្ងន់	កំរិត	ថ្ងៃទី 1	ថ្ងៃទី 2	ថ្ងៃទី 3
< 60 គីឡូ	ឆ្មា	-	-	-
≥ 60 គីឡូ	១ គ្រាប់ ០៥ កញ្ចប់	●	-	-

● មិនអោយតែមួយពេល និង កំរិតទាបនៃព្រីម៉ាគីន ឡើយ

ព្យាបាលជំងឺសម្រាប់ 1 ព្រីម៉ាគីន

A  ?

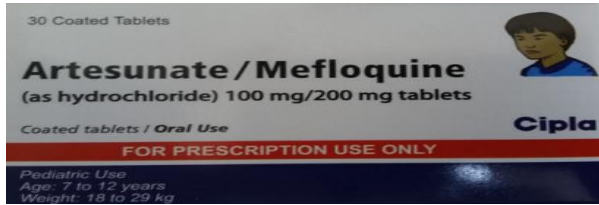
អ្នកជំងឺដែលមានមេរោគគ្រុនចាញ់ប្រភេទ ធ្លាស្តូដូម ហ្វាល់ស៊ីប៉ារ៉ូម ឬ ប្រភេទចំរុះជាមួយ មេរោគគ្រុនចាញ់ប្រភេទ ធ្លាស្តូដូម ហ្វាល់ស៊ីប៉ារ៉ូម និង ត្រូវបានព្យាបាលដោយ P rim a quine (ព្រីម៉ាគីន) កំរិតទាបតែមួយពេល ។

- ការអោយតែមួយពេលនៃថ្នាំ ព្រីម៉ាគីន (0.25 ម.ក្រ/គ.ក ឬ 15 ម.ក្រ សំរាប់មនុស្សពេញវ័យ មានទំងន់ចាប់ពី 50 គ.កឡើង) ត្រូវបានអោយបន្ថែមពីលើការព្យាបាលរួមបញ្ចូលគ្នាដោយថ្នាំអាតេមីស៊ីនីន (A C T) ក្នុងការកំចាត់ហ្គាម៉ាត្រូតូស៊ីត ដើម្បីកាត់បន្ថយការឆ្លង ។
- ព្រីម៉ាគីនធ្វើអោយអ្នកជំងឺចុកពោះ ប្រសិនបើលេបថ្នាំនៅពេលពោះទទេ

កាលវិភាគនៃការព្យាបាល សមាសដោយ P rim a quine (ព្រីម៉ាគីន)

- មានតែកំរិត 15 ម.ក (ព្រីម៉ាគីន) ប៉ុណ្ណោះ

តារាងព្យាបាលប្រើថ្នាំ A S M Q



ទម្ងន់	អាយុ	តម្រិតថ្នាំត្រូវប្រើ	ថ្ងៃទី១	ថ្ងៃទី២	ថ្ងៃទី៣
៥ – ៨ គក					
៩ – ១៧ គក					
១៨ – ២៩ គក					
≥ ៣០ គក					

តើខ្ញុំបញ្ជូនអ្នកជំងឺដោយវិធីណា ?



ប្រសិនបើអ្នកមិនអាចព្យាបាលអ្នកជំងឺបាន ត្រូវបញ្ជូនអ្នកជំងឺទៅមណ្ឌលសុខភាព/មន្ទីរពេទ្យបង្អែកដែលនៅជិតបំផុត

១ បំពេញប័ណ្ណបញ្ជូន ហើយឱ្យវាទៅអ្នកជំងឺ



លិខិតមត្តានអ្នកជំងឺ

VMLW project

លេខ:.....

អ្នកស្ម័គ្រចិត្តព្យាបាលជំងឺត្រូវចាត់តាំង:.....មណ្ឌលសុខភាព.....

ស្រុកប្រតិបត្តិ.....ខេត្ត.....

សូមបញ្ជូនអ្នកជំងឺឈ្មោះ.....អាយុ.....ភេទ.....

រោគសញ្ញាពេលបញ្ជូន.....

.....

ថ្នាំដែលបានផ្តល់អោយ.....

.....

ការធ្វើតេស្តរហ័ស (សូមត្រួតពិនិត្យ ៗ ទៅក្នុងប្រអប់): មិនបានធ្វើ បានធ្វើ

ថ្ងៃទី.....ខែ.....ឆ្នាំ.....លទ្ធផលតេស្ត (សូមត្រួតពិនិត្យ ៗ ទៅក្នុងប្រអប់ខាងក្រោម)

វិជ្ជមានមេរោគហ្វាស៊ីប៊ិរូម វិជ្ជមានមេរោគវីរ៉ាត

វិជ្ជមានមេរោគចំរុះ អវិជ្ជមាន

បញ្ជូនទៅ: ប៉ុស្តិ៍សុខភាព.....

មណ្ឌលសុខភាព.....

មន្ទីរពេទ្យបង្អែក.....

បញ្ជូនទៅមោង.....ថ្ងៃទី.....ខែ.....ឆ្នាំ.....

ហត្ថលេខាអ្នកបញ្ជូន

ឈ្មោះ:.....

លេខទូរស័ព្ទ:.....

២ ឱ្យអ្នកជំងឺទៅរកមណ្ឌលសុខភាព/មន្ទីរពេទ្យបង្អែកដែលនៅជិតបំផុត (ជាមួយប័ណ្ណ)

ផ្តល់ដំបូន្មានដល់អ្នកជំងឺអំពីមធ្យោបាយធ្វើដំណើរទៅមណ្ឌលសុខភាព/មន្ទីរពេទ្យបង្អែកដែលនៅជិតបំផុត បើចាំបាច់





តើខ្ញុំបញ្ជូនអ្នកជំងឺដោយវិធីណា ?

តើខ្ញុំបញ្ជូនអ្នកជំងឺដោយវិធីណា ?



ប្រសិនបើអ្នកមិនអាចព្យាបាលអ្នកជំងឺបាន ត្រូវបញ្ជូនអ្នកជំងឺទៅមណ្ឌលសុខភាព/មន្ទីរពេទ្យបង្អែកដែលនៅជិតបំផុត

័ បំពេញប័ណ្ណបញ្ជូន ហើយឱ្យទៅអ្នកជំងឺ

ប័ណ្ណបញ្ជូនអ្នកជំងឺ

ឈ្មោះអ្នកជំងឺ: _____ ភេទ: _____

ថ្ងៃខែឆ្នាំកំណើត: _____ ឈ្មោះបិតា: _____

ស្ថានភាពសុខភាព: _____ មន្ទីរពេទ្យបង្អែក: _____

ឈ្មោះគ្រូពេទ្យ: _____ មន្ទីរពេទ្យ: _____

ថ្ងៃខែឆ្នាំបញ្ជូន: _____ មន្ទីរពេទ្យ: _____

័ ឱ្យអ្នកជំងឺទៅមណ្ឌលសុខភាព/មន្ទីរពេទ្យបង្អែកដែលនៅជិតបំផុត (ជាមួយប័ណ្ណ)



A ?

ប្រសិនបើអ្នកមិនអាចព្យាបាលអ្នកជំងឺបាន ចូរបញ្ជូនគាត់ទៅកាន់មណ្ឌលសុខភាព/មន្ទីរពេទ្យបង្អែកដែលនៅជិតបំផុត

សម្រាប់អ្នកជំងឺដែលត្រូវបញ្ជូន ចូរបំពេញប័ណ្ណបញ្ជូន ហើយឱ្យទៅអ្នកជំងឺ ។ ប័ណ្ណនេះរួមមាន ព័ត៌មានដូចខាងក្រោម៖

- ព័ត៌មានលម្អិតអំពីអ្នកស្ម័គ្រចិត្តកូមិព្យាបាលជំងឺគ្រុនចាញ់/ភូមិ៖ ឈ្មោះអ្នកស្ម័គ្រចិត្តកូមិព្យាបាលជំងឺគ្រុនចាញ់, ឃុំ ស្រុក/ខេត្ត
- ព័ត៌មានលម្អិតអំពីអ្នកជំងឺ៖ ឈ្មោះអ្នកជំងឺ, អាយុ, ភេទ
- ព័ត៌មានសុខភាពរបស់អ្នកជំងឺ៖ រោគសញ្ញា, ថ្នាំដែលផ្តល់, តេស្តរហ័ស (បានធ្វើ/មិនបានធ្វើ), លទ្ធផលតេស្តរហ័ស (និងកាលបរិច្ឆេទ) ។
- ព័ត៌មានអំពីការបញ្ជូន៖ ព័ត៌មានអំពីការបញ្ជូនជំងឺ, ប្រភេទមណ្ឌលសុខភាព/មន្ទីរពេទ្យបង្អែកដែលបញ្ជូនទៅ (ប៉ុស្តិ៍សុខភាព/មណ្ឌលសុខភាពមន្ទីរពេទ្យបង្អែក + ឈ្មោះ), កាលបរិច្ឆេទបញ្ជូន
- ការផ្ទៀងផ្ទាត់អ្នកស្ម័គ្រចិត្តកូមិព្យាបាលជំងឺគ្រុនចាញ់៖ ហត្ថលេខារបស់អ្នកស្ម័គ្រចិត្តកូមិព្យាបាលជំងឺគ្រុនចាញ់

ឱ្យអ្នកជំងឺទៅមណ្ឌលសុខភាព/មន្ទីរពេទ្យបង្អែកដែលនៅជិតបំផុត (ជាមួយប័ណ្ណ)

- ផ្តល់អ្នកជំងឺនូវព័ត៌មានលម្អិតអំពីមណ្ឌលសុខភាព/មន្ទីរពេទ្យបង្អែកដែលនៅជិតបំផុត
- ផ្តល់ដំបូន្មានដល់អ្នកជំងឺអំពីមធ្យោបាយធ្វើដំណើរដែលអាចមាន ដើម្បីធ្វើដំណើរទៅកាន់មណ្ឌលសុខភាព/មន្ទីរពេទ្យបង្អែក បើចាំបាច់ ។
- បញ្ជាក់ពីសារៈសំខាន់នៃការទៅមណ្ឌលសុខភាព/មន្ទីរពេទ្យបង្អែក (ឧទា. អាចបណ្តាលឱ្យស្លាប់ ប្រសិនបើអ្នកជំងឺមានគ្រុនចាញ់ធ្ងន់ធ្ងរ)
- សម្រាប់ការលុបបំបាត់ជំងឺគ្រុនចាញ់៖ តាមដានបន្តជាមួយអ្នកជំងឺ/គ្រួសាររបស់ពួកគេ ដើម្បីកំណត់ថាតើពួកគេបានទៅមណ្ឌលសុខភាព/មន្ទីរពេទ្យបង្អែកឬ អត់ ។



លិខិតបញ្ជូនអ្នកជំងឺ

WMA Project

លេខ:.....

អ្នកស្ម័គ្រចិត្តព្យាបាលជម្ងឺគ្រុនចាញ់ភូមិ:.....មណ្ឌលសុខភាព.....

ស្រុកប្រតិបត្តិ.....ខេត្ត.....

សូមបញ្ជូនអ្នកជំងឺឈ្មោះ:.....ភាយ្យ.....ភេទ.....

រោគសញ្ញាលេបបញ្ជូន.....

.....

ថ្នាំដែលបានផ្តល់អោយ.....

.....

ការធ្វើតេស្តរហ័ស (សូមគូស នៅក្នុងប្រអប់): មិនបានធ្វើ បានធ្វើ
ត្រូវទី.....ខែ.....ឆ្នាំ.....លទ្ធផលតេស្ត (សូមគូស នៅក្នុងប្រអប់ខាងក្រោម)

វិជ្ជមានរោគហ្វាល់ស៊ីញូម វិជ្ជមានរោគវីភីកេ

វិជ្ជមានរោគតច្ឆុះ អវិជ្ជមាន

ចេញនៅ: ប៉ុស្តិ៍សុខភាព.....

មណ្ឌលសុខភាព.....

មន្ទីរពេទ្យបង្អែក.....

បញ្ជូនទៅម៉ោង.....ត្រូវទី.....ខែ.....ឆ្នាំ.....

ហត្ថលេខាអ្នកបញ្ជូន

ឈ្មោះ:.....

លេខទូរស័ព្ទ:.....



លិខិតបញ្ជូនអ្នកជំងឺ

WMA Project

លេខ:.....

អ្នកស្ម័គ្រចិត្តព្យាបាលជម្រកចាញ់ភូមិ:.....មណ្ឌលសុខភាព.....

ស្រុកប្រតិបត្តិ.....ខេត្ត.....

សូមបញ្ជូនអ្នកជំងឺឈ្មោះ:.....ភាយុ.....ភេទ.....

រោគសញ្ញារោគបញ្ជូន.....

.....

ថ្នាំដែលបានផ្តល់អោយ.....

.....

ការធ្វើតេស្តរហ័ស (សូមគូស នៅក្នុងប្រអប់): មិនបានធ្វើ បានធ្វើ
ត្រូវទី.....ខែ.....ឆ្នាំ.....លទ្ធផលតេស្ត (សូមគូស នៅក្នុងប្រអប់ខាងក្រោម)

វិជ្ជមានរោគហ្វាល់ស៊ីញូម វិជ្ជមានរោគវីភីកេ

វិជ្ជមានរោគតំរុះ អវិជ្ជមាន

ចេញនៅ: ប៉ុស្តិ៍សុខភាព.....

មណ្ឌលសុខភាព.....

មន្ទីរពេទ្យបង្អែក.....

បញ្ជូនទៅម៉ោង.....ត្រូវទី.....ខែ.....ឆ្នាំ.....

ហត្ថលេខាអ្នកបញ្ជូន

ឈ្មោះ:.....

លេខទូរស័ព្ទ:.....

ថ្ងៃទី៣

7:30-10:00

8 ការរាយការណ៍ករណី

កំណត់រោគសញ្ញារបស់អ្នកជំងឺ និងសួរពីប្រវត្តិអ្នកជំងឺ

10:00-10:15

សម្រាកអាហារសម្រន់

10:15-11:30

9 ការបង្ការជំងឺគ្រុនចាញ់

ផ្តល់ជំនួយអំពីឥរិយាបថដើម្បីបង្ការជំងឺគ្រុនចាញ់

11:30-13:00

សម្រាកអាហារថ្ងៃត្រង់

13:00-14:30

10.1 ការអប់រំសហគមន៍

ណែនាំការអប់រំសហគមន៍ពីជំងឺគ្រុនចាញ់ និងឥរិយាបថស្វែងរកការព្យាបាល

14:30-14:45

សម្រាកអាហារសម្រន់

14:45-16:30

10.2 ការអប់រំសហគមន៍

បង្ហាញផ្នែកព័ត៌មានបន្តគ្នា

តាមដាន ៖ របាយការណ៍អ្នកជំងឺ



កម្មវិធីអ្នកស្ម័គ្រចិត្តក្នុង
ល្អាចាលជំងឺគ្រុនចាញ់

ប្រជុំប្រចាំខែថ្ងៃទី.....

តារាងសំរេងទិន្នន័យជំងឺគ្រុនចាញ់ សំរាប់អ្នកស្ម័គ្រចិត្តក្នុងមិស្សាណូលជំងឺគ្រុនចាញ់

ខេត្ត..... ស្រុក..... មណ្ឌលសុខភាព..... ឃុំ..... ភូមិ..... របាយការណ៍ប្រចាំខែ..... ឆ្នាំ.....

ចំនួនប្រជាជនក្នុងភូមិ..... ចំនួនគ្រួសារ..... ចម្ងាយពីភូមិទៅមណ្ឌលសុខភាព..... ឈ្មោះអ្នកស្ម័គ្រចិត្ត..... លេខទូរស័ព្ទ.....

1/ តេស្តសន្ទស្រន្ទ (សូមបំពេញព័ត៌មានក្នុងប្រអប់ខាងក្រោម បើសិនជាអ្នកបានធ្វើតេស្ត លើអ្នកដែលសង្ស័យជំងឺគ្រុនចាញ់)																									
ល.រ	1	2	3	4	5	6	7	8	9	10	11	12	13	14	15	16	17	18	19	20	21	22	23	24	25
ពេទ្យ/ អាយុ																									

2/ តេស្តវិទ្ធិមាន (សូមសរសេរបំពេញព័ត៌មានក្នុងតារាងខាងក្រោមសំរាប់ អ្នកសង្ស័យជំងឺគ្រុនចាញ់មានលទ្ធផល តេស្ត វិទ្ធិមាន)																										
ល.រ	ថ្ងៃ ខែ ឆ្នាំ	ឈ្មោះអ្នកជំងឺ	ពេទ្យ (ប/ស)	អាយុ (ខែ/ ឆ្នាំ)	មានថ្ងៃ ពោះ? (ខែ) (គ្រាម)	ទម្ងន់ (គីឡូ ក្រាម)	កំដៅ (អង្សា)	ស្ថានភាព អ្នកជំងឺ			ប្រភេទមេរោគ(សូម គុសសញ្ញាផ្សេងៗ)			ឱសថ (សូមសរសេរចំនួនសរុបគ្រាប់ថ្នាំ)				ការលេបថ្នាំ (ដូតស័រវិទ្ធិមាន)		បញ្ជូន	កំណត់ សំគាល់					
								មិន ចល័ត	ចល័ត	ហ្វាស៊ី រ៉ូម	វិកាត	ចំរុះ	អា+អ៊ីម ASMQ	ថ្នាំប្រើ ម៉ាតីន	ថ្នាំរ៉ាម៉ាត	ថ្នាំ ផ្សេងៗ	ពិនិត្យការ លេបមិនបាន គ្រប់គ្រាន់	ពិនិត្យការ លេបគ្រប់គ្រាន់								
1																										
2																										
3																										
4																										
5																										
6																										
7																										
8																										
9																										
10																										

ព័ត៌មានអំពីអ្នកជំងឺ

3/ សន្ទស្រន្ទនាយករណ៍	
1 ចំនួនតេស្តគ្រុនចាញ់បានប្រើអស់(សរុប) =.....នាក់	ចំនួនប្រជាជនសរុបបានអប់រំសុខភាពជំងឺគ្រុនចាញ់=.....នាក់
2 ចំនួនតេស្តគ្រុនចាញ់វិទ្ធិមាន(សរុប) =.....នាក់	ចំនួនដងនៃការអប់រំសុខភាពប្រចាំខែ=.....ដង
3 ចំនួនករណីគ្រុនចាញ់ច្រើនបញ្ជូន(សរុប)=.....នាក់	ចំនួនប្រជាជនបានទទួលគ្រាប់ថ្នាំគ្រុនចាញ់=.....នាក់

អ្នកពិនិត្យរបាយការណ៍ប្រចាំខែ ឈ្មោះ..... តួនាទី..... ថ្ងៃ ខែ ឆ្នាំ.....

ចំនួនអ្នកជំងឺដែលរកឃើញ ការអប់រំសុខភាព

ល.រ	សំគាល់គ្រុនចាញ់	បានប្រើ	នៅសល់	បន្ថែម
1	តេស្តហ្វឹស(ដើម/បន្ទះ)			
2	ថ្នាំ(គ្រាប់): <input type="checkbox"/> អា+អ៊ីម / <input type="checkbox"/> រ៉ាម៉ាត			
3	ថ្នាំប្រើម៉ាតីន(គ្រាប់)			

កម្រិតស្តុក តេស្តហ្វឹស/A C T



បំពេញ សម្រាប់អ្នក ជំងឺគ្រប់រូប



បំពេញរាល់ខែ



តាមដាន ៖ របាយការណ៍អ្នកជំងឺ

តាមដាន ៖ របាយការណ៍អ្នកជំងឺ

ប្រតិបត្តិការ ៖ ការត្រួតពិនិត្យ និងការគ្រប់គ្រងជំងឺ

ក្រសួងសុខាភិបាល

ប្រចាំខែ

បំពេញសម្រាប់អ្នកជំងឺគ្រប់ប្រភេទ

ព័ត៌មានអំពីអ្នកជំងឺ

ចំនួនអ្នកជំងឺដែលកម្រើក កាអប់រំសុខភាព កម្រិតស្តុក តេស្តរហ័ស/ACT

បំពេញរាល់ខែ

A: ខ្សឹបអំពីជំងឺគ្រុនចាញ់ & របាយការណ៍អ្នកជំងឺ

របាយការណ៍អ្នកជំងឺមានសារៈសំខាន់យ៉ាងខ្លាំង ។ ក្រសួងសុខាភិបាលត្រូវការដឹងពីទឹកនៃឯក, ចំនួនករណីជំងឺ និងពេលវេលាករណីទាំងនេះកើតឡើង ដើម្បីជួយពួកគេក្នុងការរៀបចំផែនការលុបបំបាត់ ។

អ្នកស្ម័គ្រចិត្តភូមិព្យាបាលជំងឺគ្រុនចាញ់, អ្នកទទួលខុសត្រូវកត់ត្រាអ្នកជំងឺទាំងអស់ដែលមកជួបចូលទៅក្នុងសៀវភៅរបាយការណ៍ ។

- អ្នកត្រូវកត់ត្រាករណីអ្នកជំងឺនៅទំព័រទី១លើទម្រង់របាយការណ៍ប្រចាំខែ
- នៅផ្នែកខាងលើនៃទម្រង់ បំពេញព័ត៌មានផ្ទាល់ខ្លួននិងភូមិរបស់អ្នក (ប្រចាំខែ)
- នៅក្នុងតារាង សូមកត់ត្រាព័ត៌មានលម្អិតអំពីអ្នកជំងឺដែលមកជួបអ្នក (មួយជួរសម្រាប់អ្នកជំងឺម្នាក់)
- នៅចុងបញ្ចប់នៃខែ ចូរបំពេញព័ត៌មាននៅក្នុងជួរខាងក្រោមនៃរបាយការណ៍ ដែលរួមមានព័ត៌មានលម្អិតអំពីចំនួនអ្នកជំងឺសរុបដែលបានជួប ការចូលរួមរបស់អ្នកនៅក្នុងយុទ្ធនាការគ្រុនចាញ់ភូមិ ចំនួនវគ្គផ្សព្វផ្សាយ/អប់រំសុខភាពដែលអ្នកបានរៀបចំចំនួនមនុស្សដែលបានព្យាបាលសម្រាប់ដង្កូវព្រួន និងព័ត៌មានលម្អិតអំពីតេស្តរហ័ស និងស្តុកថ្នាំ (ACT) (ប្រចាំខែ) ។

មានចម្លងកាបូន ៣សន្លឹកសម្រាប់១ច្បាប់ ។ របាយការណ៍បំពេញរួចមួយច្បាប់ត្រូវបានរក្សាទុកក្នុងសៀវភៅកំណត់ត្រារយៈពេលយ៉ាងតិច១ឆ្នាំ

- ពីរច្បាប់ចម្លងនៃទម្រង់នេះ ត្រូវផ្តល់ជូនមណ្ឌលសុខភាពរបស់អ្នកក្នុងអំឡុងពេលកិច្ចប្រជុំប្រចាំខែរបស់អ្នកស្ម័គ្រចិត្តភូមិព្យាបាលជំងឺគ្រុនចាញ់; ករណីទាំងនេះនឹងត្រូវបានកត់ត្រាក្នុងប្រព័ន្ធភ្នាក់ជាតិ ។
- មួយច្បាប់ត្រូវបានរក្សាទុកក្នុងសៀវភៅរបាយការណ៍របស់អ្នក សូមរក្សាទុករយៈពេលយ៉ាងតិច១ឆ្នាំ ។

ទម្រង់របាយការណ៍របស់អ្នកស្ម័គ្រចិត្តភូមិព្យាបាលជំងឺគ្រុនចាញ់



កម្មវិធីអ្នកស្ម័គ្រចិត្តភូមិ
ព្យាបាលជំងឺគ្រុនចាញ់

ប្រជុំប្រចាំខែថ្ងៃទី.....

តារាងសំរេង់ទិន្នន័យដំបូងគ្រុនចាញ់ សំរាប់អ្នកស្ម័គ្រចិត្តភូមិព្យាបាលជំងឺគ្រុនចាញ់

ខេត្ត..... ស្រុក..... មណ្ឌលសុខភាព..... ឃុំ..... ភូមិ..... របាយការណ៍ប្រចាំខែ..... ឆ្នាំ.....
 ចំនួនប្រជាជនក្នុងភូមិ..... ចំនួនគ្រួសារ..... ចម្ងាយពីភូមិទៅមណ្ឌលសុខភាព..... ឈ្មោះអ្នកស្ម័គ្រចិត្ត..... លេខទូរស័ព្ទ.....

1/ តេស្តសរុប (សូមបំពេញព័ត៌មានក្នុងប្រអប់ខាងក្រោម បើសិនជាអ្នកបានធ្វើតេស្ត លើអ្នកដែលសង្ស័យជំងឺគ្រុនចាញ់)																									
ល.រ	1	2	3	4	5	6	7	8	9	10	11	12	13	14	15	16	17	18	19	20	21	22	23	24	25
ភេទ/អាយុ																									

2/ តេស្តវិជ្ជមាន (សូមសរសេរបំពេញព័ត៌មានក្នុងតារាងខាងក្រោមសំរាប់ អ្នកសង្ស័យជំងឺគ្រុនចាញ់មានលទ្ធផល តេស្តវិជ្ជមាន)																										
ល.រ	ថ្ងៃ ខែ ឆ្នាំ	ឈ្មោះអ្នកជំងឺ	ភេទ (ប/ស)	អាយុ (ខែ/ឆ្នាំ)	មានផ្ទៃពោះ? (ខែ)	ទម្ងន់ (គីឡូក្រាម)	កំដៅ (អង្សា)	ស្ថានភាពអ្នកជំងឺ		ប្រភេទមេរោគ(សូមគូសសញ្ញាពីក)				ទិសថ (សូមសរសេរចំនួនសរុបគ្រាប់ថ្នាំ)			ការលេបថ្នាំ (ដូតស័រត្រូវ)		បញ្ជូន	កំណត់សំគាល់						
								មិនចល័ត	ចល័ត	ហ្វាស់ស៊ីប៊ា	រីកកំពុង	ចំរុះ	អា+អ៊ីម ASMQ	ថ្នាំព្រីម៉ាតីន	ថ្នាំព្រីម៉ាតីន	ថ្នាំផ្សេងៗ	ពិនិត្យការលេបមិនបានគ្រប់ពេលវេលា	ពិនិត្យការលេបគ្រប់ពេលវេលា								
1																										
2																										
3																										
4																										
5																										
6																										
7																										
8																										
9																										
10																										

3/ សរុបរបាយការណ៍		ល.រ	សំភារៈគ្រុនចាញ់	បានប្រើ	នៅសល់	បន្ថែម
1	ចំនួនតេស្តគ្រុនចាញ់បានប្រើអស់(សរុប) =.....		ចំនួនប្រជាជនសរុបបានអប់រំសុខភាពជំងឺគ្រុនចាញ់=.....នាក់	1	តេស្តហ្វឹស(ដើម/បន្ទះ)	
2	ចំនួនតេស្តគ្រុនចាញ់វិជ្ជមាន(សរុប) =.....		ចំនួនដងនៃការអប់រំសុខភាពប្រចាំខែ=.....ដង	2	ថ្នាំ(គ្រាប់): <input type="checkbox"/> អា+អ៊ីម / <input type="checkbox"/> ព្រីម៉ាតីន	
3	ចំនួនការណ៍គ្រុនចាញ់ចូលបញ្ជូន(សរុប)=.....		ចំនួនប្រជាជនបានទទួលគ្រាប់ថ្នាំគ្រុនចាញ់=.....នាក់	3	ថ្នាំព្រីម៉ាតីន(គ្រាប់)	

អ្នកពិនិត្យរបាយការណ៍ប្រចាំខែ ឈ្មោះ..... តួនាទី..... ថ្ងៃ ខែ ឆ្នាំ.....

ទម្រង់របាយការណ៍របស់អ្នកស្ម័គ្រចិត្តភូមិព្យាបាលជំងឺគ្រុនចាញ់



កម្មវិធីអ្នកស្ម័គ្រចិត្តភូមិ
ព្យាបាលជំងឺគ្រុនចាញ់

ប្រជុំប្រចាំខែថ្ងៃទី.....

តារាងសំខេងទិន្នន័យដំបូងគ្រុនចាញ់ សំរាប់អ្នកស្ម័គ្រចិត្តភូមិព្យាបាលជំងឺគ្រុនចាញ់

ខេត្ត..... ស្រុក..... មណ្ឌលសុខភាព..... ឃុំ..... ភូមិ..... របាយការណ៍ប្រចាំខែ..... ឆ្នាំ.....
 ចំនួនប្រជាជនក្នុងភូមិ..... ចំនួនគ្រួសារ..... ចម្ងាយពីភូមិទៅមណ្ឌលសុខភាព..... ឈ្មោះអ្នកស្ម័គ្រចិត្ត..... លេខទូរស័ព្ទ.....

1/ តេស្តសរុប (សូមបំពេញព័ត៌មានក្នុងប្រអប់ខាងក្រោម បើសិនជាអ្នកបានធ្វើតេស្ត លើអ្នកដែលសង្ស័យជំងឺគ្រុនចាញ់)																									
ល.រ	1	2	3	4	5	6	7	8	9	10	11	12	13	14	15	16	17	18	19	20	21	22	23	24	25
ភេទ/អាយុ																									

2/ តេស្តវិជ្ជមាន (សូមសរសេរបំពេញព័ត៌មានក្នុងតារាងខាងក្រោមសំរាប់ អ្នកសង្ស័យជំងឺគ្រុនចាញ់មានលទ្ធផល តេស្តវិជ្ជមាន)																										
ល.រ	ថ្ងៃ ខែ ឆ្នាំ	ឈ្មោះអ្នកជំងឺ	ភេទ (ប/ស)	អាយុ (ខែ/ឆ្នាំ)	មានផ្ទៃពោះ? (ខែ)	ទម្ងន់ (គីឡូក្រាម)	កំដៅ (អង្សា)	ស្ថានភាពអ្នកជំងឺ		ប្រភេទមេរោគ(សូមគូសសញ្ញាពីក)				ឱសថ (សូមសរសេរចំនួនសរុបគ្រាប់ថ្នាំ)			ការលេបថ្នាំ (ដូតស័ព្ទថ្ងៃ)		បញ្ជូន	កំណត់សំគាល់						
								មិនចល័ត	ចល័ត	ហ្វាស់ស៊ីប៉ាវ៉ិម	វីកាក់	ចំរុះ	អា+អ៊ីម ASMQ	ថ្នាំព្រីម៉ាតីន	ថ្នាំព្រីម៉ាតីន	ថ្នាំផ្សេងៗ	ពិនិត្យការលេបមិនបានគ្រប់ពេលវេលា	ពិនិត្យការលេបគ្រប់ពេលវេលា								
1																										
2																										
3																										
4																										
5																										
6																										
7																										
8																										
9																										
10																										

3/សរុបរបាយការណ៍		ល.រ	សំភារៈគ្រុនចាញ់	បានប្រើ	នៅសល់	បន្ថែម
1	ចំនួនតេស្តគ្រុនចាញ់បានប្រើអស់(សរុប) =.....		ចំនួនប្រជាជនសរុបបានអប់រំសុខភាពជំងឺគ្រុនចាញ់=.....នាក់	1	តេស្តហ្វឹស(ដើម/បន្ទះ)	
2	ចំនួនតេស្តគ្រុនចាញ់វិជ្ជមាន(សរុប) =.....		ចំនួនដងនៃការអប់រំសុខភាពប្រចាំខែ=.....ដង	2	ថ្នាំ(គ្រាប់): <input type="checkbox"/> អា+អ៊ីម / <input type="checkbox"/> ព្រីម៉ាតីន	
3	ចំនួនការណ៍គ្រុនចាញ់ចូលបញ្ជូន(សរុប)=.....		ចំនួនប្រជាជនបានទទួលគ្រាប់ថ្នាំគ្រុន=.....នាក់	3	ថ្នាំព្រីម៉ាតីន(គ្រាប់)	

អ្នកពិនិត្យរបាយការណ៍ប្រចាំខែ ឈ្មោះ:..... តួនាទី..... ថ្ងៃ ខែ ឆ្នាំ.....

រំលឹកឡើងវិញ៖ តើអ្នកគ្រប់គ្រងអ្នកជំងឺដូចម្តេច ?

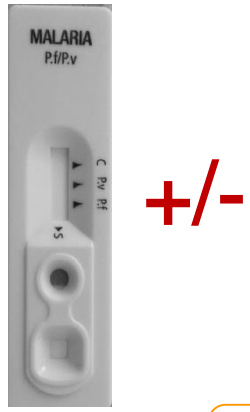


មុនពេលជួបជាមួយអ្នកជំងឺណាមួយ ត្រូវប្រាកដថាអ្នកមានចំណេះដឹងច្បាស់លាស់អំពីសញ្ញានិងរោគសញ្ញាគ្រុនចាញ់

១ សាកសួរប្រវត្តិអ្នកជំងឺ

- រោគសញ្ញា
- សកម្មភាព និងការធ្វើដំណើរ
- ប្រវត្តិគ្រុនចាញ់ និងការព្យាបាល
- ប្រវត្តិ

២ តេស្ត៖ ប្រសិនបើសង្ស័យគ្រុនចាញ់ ធ្វើតេស្តអ្នកជំងឺរកគ្រុនចាញ់



ផ្តល់ការអប់រំសុខភាពអំពីគ្រុនចាញ់ដល់អ្នកជំងឺ ខណៈពេលរង់ចាំលទ្ធផល តេស្តរហ័ស



៣A ព្យាបាល៖ ប្រសិនបើវិជ្ជមាន, ព្យាបាលអ្នកជំងឺតាមមគ្គុទ្ទេសក៍ជាតិ



៣B បើអវិជ្ជមាន, បញ្ជូនទៅសេវាសាធារណៈ, មណ្ឌលសុខភាព/មន្ទីរពេទ្យបង្អែក



៤ តាមដាន៖ កត់ត្រាអ្នកជំងឺនៅលើទម្រង់របាយការណ៍អ្នកជំងឺ

គំរោងប្រតិបត្តិកម្មវិទ្យាសាស្ត្រសិប្បកម្មគ្រុនចាញ់

សៀវភៅកងរដ្ឋាភិបាលសិប្បកម្មគ្រុនចាញ់ប្រចាំខែ

ខេត្ត/ក្រុង/ស្រុក/ខណ្ឌ: _____

ឆ្នាំ: _____ ខែ: _____ ថ្ងៃ: _____

ទំព័រ 20

ប្រយោជន៍: _____ ឈ្មោះមន្ត្រីប្រតិបត្តិការ: _____

ល.រ	ឈ្មោះ	ភេទ	អាយុ	សញ្ជាតិ	ស្ថានភាព	ស្រុកកំណើត	ស្រុកបច្ចុប្បន្ន	ស្ថានភាពសុខភាព	សញ្ញាណសញ្ញា	កាលបរិច្ឆេទ	ស្ថានភាព
1											
2											
3											
4											
5											
6											
7											
8											
9											
10											
11											
12											
13											
14											
15											
16											
17											
18											
19											
20											

សរុបស្រុក: _____

សរុបខេត្ត/ក្រុង/ស្រុក/ខណ្ឌ: _____



រំលឹកឡើងវិញ៖ តើអ្នកគ្រប់គ្រងអ្នកជំងឺដូចម្តេច ?

រំលឹកឡើងវិញ៖ តើអ្នកគ្រប់គ្រងអ្នកជំងឺដូចម្តេច ?



ស្គាល់សញ្ញា និងរោគសញ្ញាគ្រុនចាញ់៖

- សូមរំលឹកឡើងវិញនូវសញ្ញា និងរោគសញ្ញាគ្រុនចាញ់, អ្នកគួរដឹងឱ្យបានច្បាស់មុនពេលអ្នកជំងឺមកជួបអ្នក

១ សាកសួរប្រវត្តិអ្នកជំងឺ

- សំខាន់ត្រូវកំណត់ថាតើអ្នកជំងឺគួរធ្វើតេស្តរកគ្រុនចាញ់ឬទេ
- សំខាន់ផងដែរត្រូវយល់ថាតើពួកគេមានគ្រុនចាញ់ឬទេក្នុងរយៈពេលពីរបីសប្តាហ៍កន្លងមក (បើមាន ពួកគេពិតជាបរាជ័យក្នុងការព្យាបាលហើយ)
- វានឹងជួយអ្នកផងដែរដើម្បីយល់ពីប្រវត្តិរបស់អ្នកជំងឺ ព្រោះវាសំខាន់នៅក្នុងការព្យាបាល

២ តេស្ត៖ ប្រសិនបើសង្ស័យគ្រុនចាញ់ ធ្វើតេស្តអ្នកជំងឺរកមេរោគគ្រុនចាញ់

- អ្នកត្រូវធ្វើតេស្តឈាមអ្នកជំងឺរកមេរោគគ្រុនចាញ់
- ការដោះឈាមអាចប្រើតេស្តរហ័ស ដែលនឹងផ្តល់ឱ្យអ្នក

៣A ព្យាបាល៖ ប្រសិនបើវិជ្ជមាន ព្យាបាលអ្នកជំងឺដោយអនុវត្តតាមមគ្គុទ្ទេសក៍ជាតិ

- វាសំខាន់ខ្លាំងណាស់ដែលត្រូវព្យាបាលតាមមគ្គុទ្ទេសក៍ជាតិសម្រាប់សុវត្ថិភាពអ្នកជំងឺ និងដើម្បីបង្ការការរីករាលដាលភាពស៊ាំរបស់មេរោគជាមួយថ្នាំ ។

៣B ប្រសិនបើវិជ្ជមាន បញ្ជូនអ្នកជំងឺទៅរកមណ្ឌលសុខភាព/មន្ទីរពេទ្យបង្អែកដែលនៅជិតបំផុត

- អ្នកមិនមានលទ្ធភាពព្យាបាលអ្នកជំងឺដែលឈឺជំងឺដទៃទៀតទេ

៤ តាមដាន៖ កត់ត្រាព័ត៌មានលម្អិតអ្នកជំងឺចូលក្នុងសៀវភៅរបាយការណ៍

- អ្នកទទួលខុសត្រូវរំលឹករបាយការណ៍អ្នកជំងឺទាំងអស់ដែលមកពិនិត្យ ។
- ទម្រង់មួយត្រូវមានចម្លងដាក់ក្រដាសកាបូនបីច្បាប់

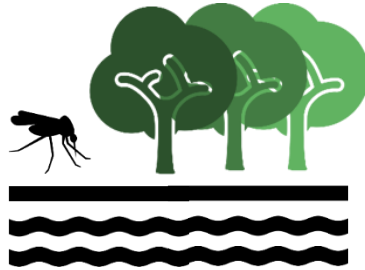
តើអ្វីខ្លះដែលបង្កើនការប្រឈមនៃជំងឺគ្រុនចាញ់?



ពេលយប់៖
ពីព្រលប់ដល់ព្រលឹម



ទឹកនឹងមួយកន្លែងនៅក្នុង
ឬនៅជិតព្រៃ



រដូវភ្លៀង



ខែកក្កដា - វិច្ឆិកា





តើអ្វីខ្លះដែលបង្កើនការប្រឈមនៃជំងឺគ្រុនចាញ់?

តើអ្វីខ្លះដែលបង្កើនការប្រឈមនៃជំងឺគ្រុនចាញ់?

<p>ពេលយប់៖ ពីព្រលប់ដល់ព្រលឹម</p>	<p>ទឹកនឹងមួយកន្លែងនៅក្នុងឬនៅជិតព្រៃ</p>	<p>រដូវភ្លៀង</p> <p>ខែកក្កដា - វិច្ឆិកា</p>
---	--	--

A		✓	?	✓
---	--	---	---	---

ព័ត៌មានបន្ថែម

- ឥរិយាបថទាំងនេះ គឺអាចអនុវត្តបានចំពោះមូសគ្រុនចាញ់នៅក្នុងប្រទេសកម្ពុជាតែប៉ុណ្ណោះ
- មូសដែលបង្កគ្រុនឈាម មានលំនាំឥរិយាបថខុសគ្នាខ្លាំង ជាងមូសដែកគោលញី៖
 - វាខាំក្នុងពេលថ្ងៃ
 - បង្កាត់ពូជក្នុងទឹកនឹងមួយកន្លែងក្នុងពាង/ធុងតូចៗ
 - ចូលចិត្តបរិស្ថានក្នុងទីប្រជុំជន (មិនមែនក្នុងព្រៃទេ)

កត្តាប្រឈមនៃជំងឺគ្រុនចាញ់

- ដោយសារតែជំងឺគ្រុនចាញ់បង្កឡើងដោយមូសខាំ កត្តាដែលបង្កើនឱកាសនៃការខាំដោយមូសដែកគោលញី គឺកត្តាប្រឈមនៃជំងឺគ្រុនចាញ់

១ ពេលយប់៖ ពីព្រលប់ ដល់ព្រលឹម

- មូសដែកគោលញីខាំ ពីពេលព្រលប់ដល់ព្រលឹម ដូច្នេះ អ្នកមានឱកាសច្រើនសម្រាប់មូសខាំក្នុងអំឡុងពេលនេះ ដែលបង្កជំងឺគ្រុនចាញ់ ។

២ ទឹកនឹងមួយកន្លែងនៅក្នុងឬក្បែរព្រៃ

- មូសដែកគោលញីពងក្នុងទឹកនឹងមួយកន្លែង
- តំបន់ព្រៃ ប្រឈមមុខខ្ពស់ជាពិសេស៖
 - មូសដែកគោលញីចូលចិត្តបង្កាត់ពូជក្នុងទឹកនឹងងងឹត ។
 - ទឹកនៅក្នុងក្រឡក (ឧទា. ក្រោមដើមកៅស៊ូ), នៅក្នុងទឹកនឹង ឬស្រះ ។
 - ក្នុងព្រៃ ក្តៅ និងសើម ដែលជាលក្ខខណ្ឌអំណោយផលសម្រាប់មូសដែកគោលញី

៣ រដូវភ្លៀង៖ ខែកក្កដា ដល់វិច្ឆិកា

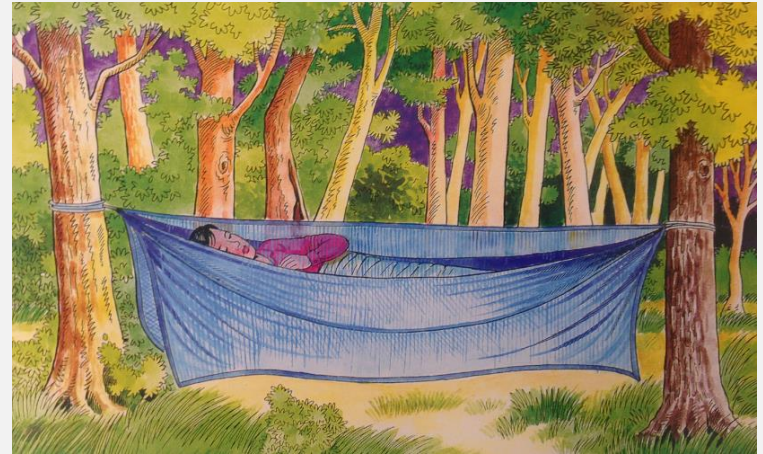
- ជាធម្មតា រដូវភ្លៀងមានករណីគ្រុនចាញ់ខ្ពស់បំផុត
- ទឹកជក់នឹងមួយកន្លែងបន្ទាប់ពីភ្លៀងធ្លាក់ - ផ្តល់ទឹកនឹងបង្កាត់ពូជជាច្រើនសម្រាប់មូសដែកគោលញី
- លក្ខខណ្ឌអាកាសធាតុក្តៅនិងសើម អំណោយផលសម្រាប់មូសដែលគោលញី ។

តើអ្នកអាចធ្វើអ្វីខ្លះដើម្បីបង្ការខ្លួនអ្នក ?

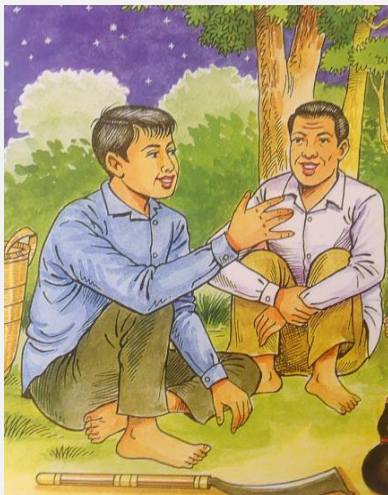


១

ដេកក្នុង
មុង
ជ្រុលក់
គ្របពេល



២



ស្លៀកពាក់ខោអាវវែង ជាពិសេស
ពេលល្ងាច និងនៅក្នុងព្រៃ

៣

ការបង្ការបន្ថែម



ប្រើថ្នាំបណ្តាញមូស នៅ
លើស្បែកដែលចំហ

៤

ការបង្ការបន្ថែម



ដុតភ្នំកំភ្លើង ក្នុងព្រៃដើម្បី
រារាំងមូស



តើអ្នកអាចធ្វើអ្វីខ្លះដើម្បីបង្ការខ្លួនអ្នក ?

តើអ្នកអាចធ្វើអ្វីខ្លះដើម្បីបង្ការខ្លួនអ្នក ?

១ ដេកក្នុងមុងជ្រលក់គ្របពេល

២ ស្លៀកពាក់ខាងវែង ជាពិសេស តែលស្លាច និងនៅក្នុងព្រៃ

៣ ប្រើថ្នាំបណ្តាញមូស នៅលើស្បែកដែលចម្រា

៤ ប្រើថ្នាំបណ្តាញមូស នៅក្នុងបន្ទប់

៥ ជៀសវាងទីកន្លែងដែលមានទឹកស្រួល ដូចជា ទឹកស្រព ទឹកស្រក ទឹកស្រក ទឹកស្រក ទឹកស្រក

A ?

សូមកត់សម្គាល់ថា ទោះបីជាវិធានការណ៍ទាំងនេះអាចកាត់បន្ថយការឆ្លងគ្រុនចាញ់ក្តី ពុំមានវិធានការណ៍ណាមួយលុបបំបាត់ការបង្កនៃការឆ្លងគ្រុនចាញ់បានទាំងស្រុងឡើយ

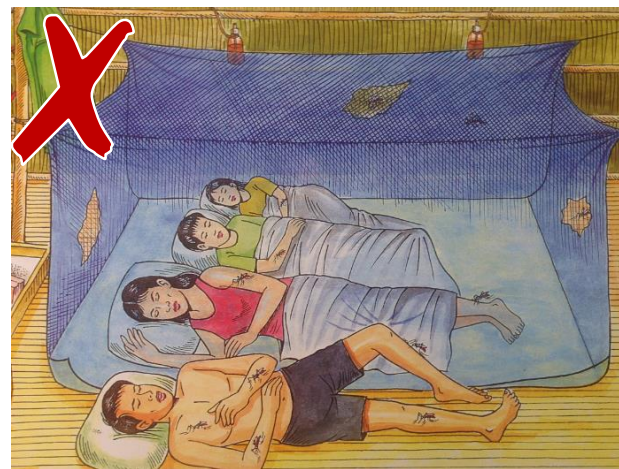
• ដេកក្នុងមុង

- មុងជ្រលក់ថ្នាំ អាចបង្ការបានច្រើនជាងមុងមិនជ្រលក់ថ្នាំ ដូច្នោះយើងគួរប្រើមុងជ្រលក់ថ្នាំ
- សម្រាប់អ្នកចូលព្រៃ, ល្អបំផុត គួរប្រើមុងអង្រឹងជ្រលក់ថ្នាំ
- ប្រសិនបើអ្នកធ្វើដំណើរ និងដេកក្នុងព្រៃ ត្រូវប្រាកដថាអ្នកយកតាមខ្លួននូវមុងជ្រលក់ថ្នាំ / មុងអង្រឹង ហើយដេកក្នុងមុង ។

• វិធានការបង្ការបន្ថែម អ្នកអាច ៖

- ស្លៀកពាក់ខាងវែងវែងអាវដៃវែង
- លាបថ្នាំបណ្តាញមូស
- ដុតភ្នំភ្លើង នៅពេលស្ថិតក្នុងព្រៃពេលល្ងាច
- ដាំម្រះព្រៅនៅជុំវិញផ្ទះ

របៀបប្រើមុង ឱ្យបានត្រឹមត្រូវ





របៀបប្រើមុងឱ្យបានត្រឹមត្រូវ

របៀបប្រើមុងឱ្យបានត្រឹមត្រូវ



A	✓	✓	?
ការធ្វើបង្ហាញអំពីមុង និង មុងអង្រឹងជ្រលក់ថ្នាំ			

ការប្រើប្រាស់មុងរបស់អ្នកឱ្យបានត្រឹមត្រូវ ៖

- ដាក់ជើងមុងក្រោមកន្ទួលឱ្យជិត
- ទុកដាក់មុងរបស់អ្នកឱ្យបានត្រឹមត្រូវនៅពេលថ្ងៃ (ជៀសវាងការបំផ្លាញដោយសត្វ ឬអ្វីផ្សេងទៀតនៅពេលចង់ចោលមិនបានសារទុក)
- កុំប្រើមុងសម្រាប់គោលបំណងផ្សេង (ឧទា. ចាប់ត្រី)
- ទុកដាក់មុងកុំឱ្យត្រូវកំដៅថ្ងៃ
- កុំបោកមុងញឹកញាប់ជាមួយសាប៊ូ
- ប្រើមុងតាមទំហំសមស្រប ជាមួយកន្ទួលរបស់អ្នក (កុំប្រើមុងតូចជាមួយកន្ទួលធំ)
- ប្រសិនបើមុងមានរំហែកតូចៗ សូមប៉ះក្លាមៗ (ដោយដេរប្រចង)
- ប្រសិនបើប្រហោងធំពេក ពិបាកជួសជុល សូមប្តូរមុងថ្មី
- មុងជ្រលក់ថ្នាំ – កុំប្រើវាដើម្បីជូតភ្នែកឬស្បែករបស់អ្នក ព្រោះវាអាចធ្វើឱ្យរលាក ។

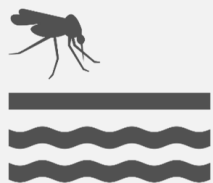
អត្ថប្រយោជន៍នៃការប្រើមុងជ្រលក់ថ្នាំបានត្រឹមត្រូវ ៖

- នឹងទប់ស្កាត់មូសមិនឱ្យខាំពេលល្ងាច, ជាពេលវេលាដែលអ្នកប្រឈមខ្លាំងបំផុត – បង្ការគ្រុនចាញ់
- ថ្នាំកំចាត់សត្វល្អិត កាត់បន្ថយចំនួនមូស និងសត្វល្អិតផ្សេងទៀត ជុំវិញកន្លែងដេករបស់អ្នក ។

ការអប់រំសហគមន៍របស់អ្នក



កត្តាបង្កគ្រុនចាញ់



វិធីបង្ការខ្លួនអ្នក



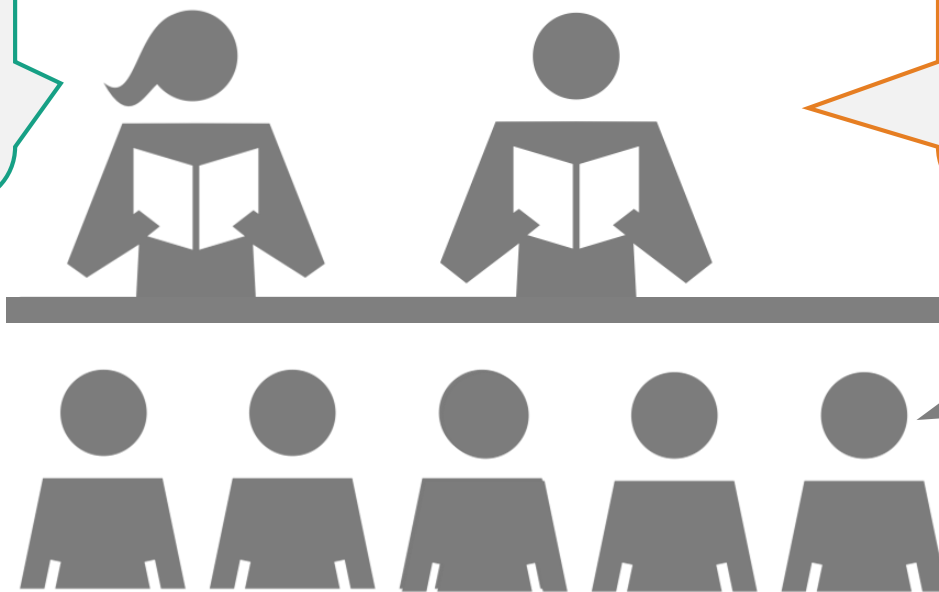
តើរោគសញ្ញា
មានអ្វីខ្លះ?



មូលហេតុគ្រុនចាញ់

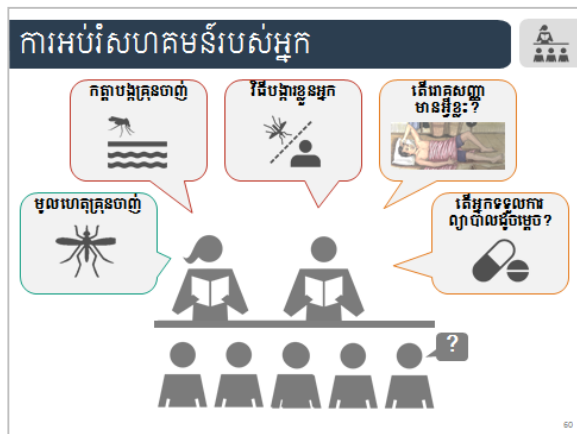


តើអ្នកទទួលបានការ
ព្យាបាលដូចម្តេច?





ការអប់រំសហគមន៍របស់អ្នក



A ✓ ឯក ✓ ៗ ✓
**វិធីផ្តល់ប្រឹក្សាដល់សហគមន៍
 របស់អ្នក**

ការអប់រំសហគមន៍របស់អ្នក គឺជាការទទួលខុសត្រូវរបស់អ្នកស្ម័គ្រចិត្តភូមិព្យាបាលជំងឺគ្រុនចាញ់; អ្នកគួរអប់រំសហគមន៍របស់អ្នកតាម ២ វិធី ៖

1. ក្នុងពេលពិគ្រោះជំងឺ
 - ជាការសំខាន់ដែលត្រូវអប់រំអ្នកជំងឺក្នុងពេលពិគ្រោះ ដើម្បីបង្ការការឆ្លងជំងឺគ្រុនចាញ់ក្នុងពេលខាងមុខ (ទោះជាពួកគេធ្វើតេស្តឃើញមានប្រាក់គ្រុនចាញ់ក្តី)
 - អ្នកគួរផ្តល់ការអប់រំបែបនេះ ខណៈពេលរង់ចាំលទ្ធផលតេស្តរហ័ស (១៥ នាទី)
 - ប្រធានបទសំខាន់ៗដែលត្រូវប្រាប់ រួមមានកត្តាប្រឈមគ្រុនចាញ់ និងវិធីបង្ការខ្លួនអ្នកពីកត្តាប្រឈមទាំងនេះ
2. វគ្គអប់រំ/ផ្សព្វផ្សាយ
 - រៀបចំវគ្គផ្សព្វផ្សាយដល់អ្នកភូមិ និងបង្រៀនពួកគេអំពីចំណេះដឹងជាមូលដ្ឋានពីជំងឺគ្រុនចាញ់ ក្នុងគោលបំណង ៖
 - លើកទឹកចិត្តដល់វិយាបច័ដើម្បីបង្ការជំងឺគ្រុនចាញ់
 - កំណត់រកសញ្ញានិងរោគសញ្ញាគ្រុនចាញ់ឱ្យបានរហ័ស
 - បញ្ជាក់ពីគ្រោះថ្នាក់នៃការព្យាបាលបរាជ័យ និងរបៀបចៀសវាងបញ្ហានេះ (លេបថ្នាំឱ្យត្រឹមត្រូវតាមពេលវេលាកំណត់)

💡 អ្នកមិនចាំបាច់អប់រំសហគមន៍របស់អ្នកអំពីរបៀបព្យាបាល និងធ្វើរោគវិនិច្ឆ័យគ្រុនចាញ់ទេ ពីព្រោះពួកគេមិនមានតួនាទីអនុវត្តការងារទាំងនេះទេ

- កំណត់សម្គាល់ ៖**
- អ្នកគួរពិភាក្សាប្រធានបទទាំងឡាយខាងក្រោម ៖ មូលហេតុនៃជំងឺគ្រុនចាញ់ កត្តាប្រឈមនៃជំងឺគ្រុនចាញ់ វិធីបង្ការខ្លួនអ្នក រោគសញ្ញាជំងឺគ្រុនចាញ់ របៀបនៃការព្យាបាល ។
 - អ្នកត្រូវលើកទឹកចិត្តដល់អ្នកចូលរួម និងដឹកនាំការសំដែងតួ

ប្រធានបទ ៖ មូលហេតុនៃជំងឺគ្រុនចាញ់
គំនិតសម្រាប់វគ្គផ្សព្វផ្សាយ ៖

 សូមបំពេញ!

-

មូលហេតុនៃជំងឺគ្រុនចាញ់



ប្រធានបទ ៖ កត្តាប្រឈមនៃជំងឺគ្រុនចាញ់
គំនិតសម្រាប់វគ្គផ្សព្វផ្សាយ ៖

 សូមបំពេញ!

-

កត្តាប្រឈមនៃជំងឺគ្រុនចាញ់



ប្រធានបទ ៖ វិធីបង្ការខ្លួនអ្នកនឹងកត្តាប្រឈមនៃជំងឺគ្រុនចាញ់
គំនិតសម្រាប់វគ្គផ្សព្វផ្សាយ ៖

 សូមបំពេញ!

-

វិធីបង្ការខ្លួនអ្នក



ប្រធានបទ ៖ រោគសញ្ញានៃជំងឺគ្រុនចាញ់
គំនិតសម្រាប់វគ្គផ្សព្វផ្សាយ ៖

 សូមបំពេញ!

-

តើមានរោគសញ្ញាអ្វីខ្លះ?



ប្រធានបទ ៖ របៀបនៃការព្យាបាល
គំនិតសម្រាប់វគ្គផ្សព្វផ្សាយ ៖

 សូមបំពេញ!

-

របៀបនៃការព្យាបាល?



គម្រោងមេរៀន ៖ ថ្ងៃទី៤

ថ្ងៃទី៤

7:30-8:45	11	ការប្រជុំប្រចាំខែរបស់អ្នកស្ម័គ្រចិត្តភូមិព្យាបាលជំងឺគ្រុនចាញ់	ការបង្ហាញទិដ្ឋភាពរួមនៃការប្រជុំប្រចាំខែរបស់អ្នកស្ម័គ្រចិត្តភូមិព្យាបាលជំងឺគ្រុនចាញ់ និងសកម្មភាពតាមដាន និងវាយតម្លៃផ្សេងទៀត។
8:45-10:00	12	ករណីសិក្សា	ផ្តល់ឱកាសអនុវត្តចំណេះដឹងក្នុងក្រុមឈុតសម្តែងតួអ្នកជំងឺ
10:00-10:15	សម្រាកអាហារសម្រន់		
10:15-11:30	12	ករណីសិក្សា	(បន្ត)
11:30-13:00	សម្រាកអាហារថ្ងៃត្រង់		
13:00-13:45	13	តេស្តក្រោយការសិក្សា	ធ្វើតេស្តវាស់ចំណេះដឹងពេលចប់ការសិក្សា ធៀបនឹងលទ្ធផលតេស្តមុនសិក្សា
13:45-14:15	សម្រាកអាហារសម្រន់		
14:15-16:30	14	ផ្តល់ព័ត៌មានត្រឡប់ពីការបណ្តុះបណ្តាល/សន្និដ្ឋាន	ទទួលបានព័ត៌មានត្រឡប់ពីវគ្គបណ្តុះបណ្តាល និងការសន្និដ្ឋាន

ប្រជុំប្រចាំខែរបស់អ្នកស្ម័គ្រចិត្តភូមិព្យាបាលជំងឺគ្រុនចាញ់



ប្រជុំប្រចាំខែរបស់អ្នកស្ម័គ្រចិត្ត
ភូមិព្យាបាលជំងឺគ្រុនចាញ់នៅ
មណ្ឌលសុខភាព

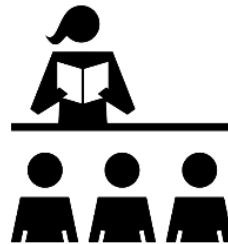
ការផ្គត់ផ្គង់
តេស្តរហ័ស/ថ្នាំ



របាយការណ៍
អ្នកជំងឺ



ការបណ្តុះ
បណ្តាលអំពី
ការងារ



ការត្រួតពិនិត្យ
តាមដាន និង
វាយតម្លៃ

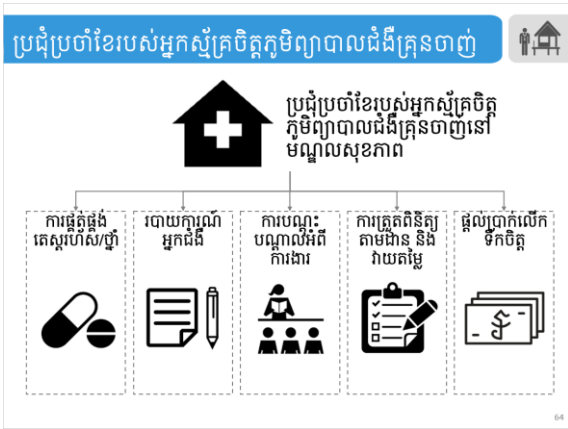


ផ្តល់ប្រាក់
លើកទឹកចិត្ត





ប្រជុំប្រចាំខែរបស់អ្នកស្ម័គ្រចិត្តភូមិព្យាបាលជំងឺគ្រុនចាញ់



A: ខ្សឹបអំពីជំងឺគ្រុនចាញ់

កិច្ចប្រជុំអ្នកស្ម័គ្រចិត្តព្យាបាលជំងឺគ្រុនចាញ់ ត្រូវបានធ្វើឡើងជារៀងរាល់ខែនៅមណ្ឌលសុខភាព។ សមាជិកម្នាក់ក្នុងចំណោម អ្នកស្ម័គ្រចិត្តព្យាបាលជំងឺគ្រុនចាញ់ពីរនាក់ក្នុងភូមិនីមួយៗ ត្រូវចូលរួមប្រជុំប្រចាំខែ។

កិច្ចប្រជុំប្រចាំខែរបស់អ្នកស្ម័គ្រចិត្តព្យាបាលជំងឺគ្រុនចាញ់គឺចាំបាច់សម្រាប់៖

- ទទួលបានការផ្គត់ផ្គង់តេស្តរហ័ស/ថ្នាំ៖ អ្នកអាចបំពេញស្កុកតេស្តរហ័សរបស់អ្នកឡើងវិញ (ប្រអប់) និងថ្នាំគ្រុនចាញ់ (ACT) (រហូតដល់ ១០បន្ទះ)
- របាយការណ៍អ្នកជំងឺ៖ អ្នកត្រូវផ្តល់របាយការណ៍ជំងឺរបស់អ្នកប្រចាំខែ មកមណ្ឌលសុខភាព និងបុគ្គលិកមន្ទីរសុខាភិបាលខេត្ត/ស្រុកប្រតិបត្តិ ។
- ការបណ្តុះបណ្តាល៖ រាល់ការបណ្តុះបណ្តាលចាំបាច់នឹងត្រូវបានផ្តល់ជូនក្នុងអំឡុងពេលប្រជុំប្រចាំខែ - ឧទា. ប្រសិនបើព្យាបាលដោយប្រើថ្នាំថ្មី ។
- ការត្រួតពិនិត្យតាមដាន/វាយតម្លៃ៖ បុគ្គលិកមណ្ឌលសុខភាព និងមន្ទីរសុខាភិបាលខេត្ត/ស្រុកប្រតិបត្តិ នឹងឆ្លៀតឱកាសនេះដោះស្រាយបញ្ហានានាដែលអ្នកបានជួបប្រទះក្នុងខែកន្លងមក។ ពួកគេនឹងពិនិត្យមើលផងដែរថាតើអ្នកបកស្រាយលទ្ធផលតេស្តរហ័សរបស់អ្នកបានត្រឹមត្រូវឬទេ។
- ប្រាក់លើកទឹកចិត្ត៖ ប្រាក់លើកទឹកចិត្តសម្រាប់ការអនុវត្តការកិច្ចជាអ្នកស្ម័គ្រចិត្តភូមិព្យាបាលជំងឺគ្រុនចាញ់ នឹងត្រូវផ្តល់ជូនប្រចាំខែដល់អ្នកដែលចូលរួមប្រជុំ រាល់សោហ៊ុយធ្វើដំណើរក៏នឹងត្រូវបានផ្តល់ជូនផងដែរ។

សូមចងចាំយកមកជាមួយអ្នកនូវ៖ តេស្តរហ័សដែលប្រើរួច និងនៅសល់, ថ្នាំគ្រុនចាញ់ដែលនៅសល់ (និងសម្ភារៈពាក់ព័ន្ធ) សៀវភៅរបាយការណ៍ជំងឺគ្រុនចាញ់ ។

ករណីសិក្សា-ក្រុម១

ឈុតគំរូ ៖ កុមារអាយុ៣ឆ្នាំម្នាក់មកជួបអ្នកដល់ផ្ទះដោយមានសញ្ញាគ្រុនចាញ់ ផ្សេងៗ ដូចជា គ្រុនក្តៅ និងបែកញើស។ ម្តាយប្រាប់កូនថាកូននេះមានជំងឺគ្រុនចាញ់ និងសុព្យាបាលជាបន្ទាន់។

ករណីសិក្សា-ក្រុម២

ឈុតគំរូ ៖ បុរសម្នាក់អាយុប្រហែល ៣០ ឆ្នាំ បានមកជួបអ្នកដល់ផ្ទះ ដោយមានអាការ្យគ្រុនក្តៅធម្មតា។ គាត់មានចង្កោរផង និងម្សែលក្រពុំ, កាលពីសប្តាហ៍មុន ដូច្នោះហើយ គាត់បានលេបថ្នាំបំបាត់ការឈឺចាប់។

ករណីសិក្សា-ក្រុម៣

ឈុតគំរូ៖ ស្ត្រីអាយុ ២០ ឆ្នាំម្នាក់ បានមកជួបអ្នកដល់ផ្ទះ ដោយមាន អាការរោគគ្រុនក្តៅ និង បែកញើស ហើយប្រាប់អ្នកថានាងបានធ្វើ តេស្តឈាមរកឃើញមេរោគគ្រុនចាញ់ និង បានទទួលការព្យាបាលជំងឺ គ្រុនចាញ់ ។

ករណីសិក្សា-ក្រុម៤

ឈុតគំរូ៖ ស្ត្រីមានផ្ទៃពោះម្នាក់ បានមកជួបអ្នកដល់ផ្ទះ ដោយមានអាការរូគុនក្តៅ ខ្លាំង និងបាត់បង់ជាតិទឹកជូនជូរ ។ គាត់បានម្តាយខ្លាំងពូទារកក្នុងផ្ទៃ និងសុពន្ធិត្យ និងព្យាបាលជាបន្ទាន់ ពីព្រោះ មណ្ឌលសុខភាព/ប្រឹក្សាសុខភាព និងមន្ទីរពេទ្យ បង្អែកដែលនៅជិតបំផុត ត្រូវធ្វើដំណើរមួយម៉ោងទើបទៅដល់ ម្យ៉ាងប្តីគាត់មិននៅ ផ្ទះទៀត ។

ករណីសិក្សា-ក្រុម១

ព័ត៌មានលម្អិតបន្ថែមរបស់អ្នកជំងឺ ៖ កុមារបង្ហាញពីសញ្ញាគ្រុនចាញ់ ធ្ងន់ធ្ងរដែរ ដូចជា ការប្រកាច និង បាត់បង់ស្មារតី។ អ្នកជំងឺនេះមាន ជំងឺគ្រុនចាញ់ប្រភេទ *ប្លាស្ទូជូម វីរ៉ា* ។

ករណីសិក្សា-ក្រុម២

ព័ត៌មានលម្អិតបន្ថែមរបស់អ្នកជំងឺ ៖ អ្នកជំងឺមានមុខរបរកាប់ឆ្ការព្រៃធ្វើចំការដិត ផ្ទះ តែនៅទីនោះមិនមានសេវាសុខភាព H C /R H ទេ។ គាត់បានសម្រេចចិត្ត មកជួបអ្នកជំងឺផ្ទះព្រោះគាត់បានក្អិតចេញអាហារអស់រយៈពេល១២ម៉ោងរួចមក ហើយ ។ អ្នកជំងឺគ្រុនចាញ់ប្រភេទ *ប្លាស្ទូជូម ហ្វាលសុបារូម* ។

ករណីសិក្សា-ក្រុម៣

ព័ត៌មានលម្អិតបន្ថែមរបស់អ្នកជំងឺ ៖ ពេលកំពុងស្រាវជ្រាវប្រវត្តិរបស់អ្នកជំងឺ ស្រីនោះប្លែងថា កាលពី២សប្តាហ៍មុន គាត់ធ្វើតេស្តឈាមលទ្ធផលវិជ្ជមានមេរោគគ្រុនចាញ់ P . Falciparum និងបានទទួល A C T s នៅមណ្ឌលសុខភាពជិតនោះ។ ប៉ុន្តែគាត់បានមកជួបអ្នកពេលនេះ ពីព្រោះ ជំងឺគាត់មិនបានធូរស្បើយសោះ។

ករណីសិក្សា-ក្រុម៤

ព័ត៌មានលម្អិតបន្ថែមរបស់អ្នកជំងឺ ៖ អ្នកជំងឺធ្វើតេស្តឈាម លទ្ធផលគ្មានមេរោគគ្រុនចាញ់ទេ។



សម្ភារៈជំនួយដំហាននៃការធ្វើតេស្តរហ័ស

I. ប្រមូលសម្ភារៈដែលត្រូវការ

នៅក្នុង
កញ្ចប់តេស្ត
រហ័ស



សម្ភារៈ
បន្ថែមដែល
ត្រូវការ

ពិនិត្យ ថ្ងៃខែឆ្នាំផុតកំណត់នៅលើកញ្ចប់តេស្ត បើ
ផុតកំណត់ត្រូវប្រើកញ្ចប់តេស្តថ្មី



ពាក់ស្រោមដៃមុនពេលដោះឈាម (ប្រើស្រោម
ដៃថ្មី សម្រាប់អ្នកជំងឺថ្មី)



ហែកកញ្ចប់តេស្ត រួចដកចេញនូវ៖



សរសេរឈ្មោះអ្នកជំងឺនិងកាលបរិច្ឆេទ
កេទ អាយុ លើបន្ទះខ្នងតេស្ត



ថ្ងៃខែឆ្នាំ
ឈ្មោះ
អាយុ
កេទ

សំអាតស្រោមដៃដែលត្រូវដោះឈាមជាមួយសំឡី
អាល់កុលឲ្យស្អាត រួចទុកឲ្យស្ងួត មុនពេលដោះ
ឈាម



មូលផ្តាច់ក្បាលមូលដោះឈាម រួចដោះស្រោមដៃ
អ្នកជំងឺដើម្បីយកឈាម



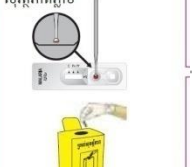
ចោលមូលដោះឈាមទៅក្នុងប្រអប់សុវត្ថិភាព
ភ្លាម បន្ទាប់ពីដោះឈាមអ្នកជំងឺរួច



ប្រើចុងបំពង់យកឈាមមាត់ឈ្លឹង ផ្តិតយក
ឈាម ៥មីក្រូលីត



ដាក់ឈាមក្នុងចង្កូមូលរួចចោល
បំពង់យកឈាមទៅក្នុងប្រអប់
សុវត្ថិភាពភ្លាម



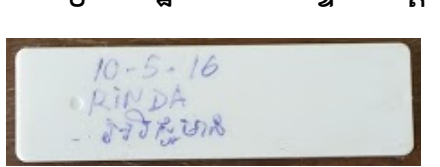
បន្តកំទេចប្រតិកម្មដេដិណាត់ទៅក្នុង
ចង្កូមូលផ្សេង



រង់ចាំរយៈពេល ១៥ នាទី បន្ទាប់ពី
បន្តកំទេចប្រតិកម្មដោយទុកបន្ទះតេស្ត
នៅលើផ្ទៃរាបស្មើ រួចទើបពិនិត្យ
លទ្ធផល



កត់ត្រាលទ្ធផលលើបន្ទះតេស្ត



កត់ត្រាលទ្ធផល
តេស្តនៅក្នុង
សៀវភៅកំណត់
ត្រាអ្នកជំងឺ
របស់អ្នក



វគ្គបណ្តុះបណ្តាលអ្នកស្ម័គ្រចិត្តភូមិព្យាបាលជំងឺគ្រុនចាញ់

តេស្តជំហ្មង/តេស្តបញ្ចប់



ឈ្មោះ: _____ ពិន្ទុសរុបទទួលបាន (ពិន្ទុសរុប 20) : _____
កាលបរិច្ឆេទ: _____ ស៊ីក្លាកាមចូលរួម# _____

ផ្នែកទី១ ៖ គូសរង្វង់ចម្លើយត្រឹមត្រូវតែមួយប៉ុណ្ណោះ។ ប្រសិនបើមើម“ទាំងអស់ខាងក្រោម” និង អ្នកមានជំនឿថាពិ (a-d) ជាចម្លើយត្រឹមត្រូវ សូមជ្រើសរើសយកតែមួយប៉ុណ្ណោះ និងមិនត្រូវគូសរង្វង់ទាំងអស់ទេ ។ ប្រសិនបើអ្នកយល់ថាចម្លើយ“ទាំងអស់ខាងក្រោម”ខុស, សូមជ្រើសរើសយកចម្លើយមួយត្រឹមត្រូវ ។

1. តើមនុស្សម្នាក់ឆ្លងជំងឺគ្រុនចាញ់ដោយវិធីណា?
 - a) ឮអ្នកតិរច្ឆងព្រៃ
 - b) ពួកវាជីវិតក្នុងទឹកខ្ញុំ
 - c) ពិទនាក់ទនង់រិតស្និទ្ធជាមួយបុគ្គលផ្សេងទៀត
 - d) តាមរយៈមូសដែលលេចាញ់ខាដែលមានផ្ទុកមេរោគប្លាស្ទូដូម

2. ប្រសិនបើអ្នកសង្ស័យអ្នកជំងឺមានគ្រុនចាញ់ តើអ្នកធ្វើដូចម្តេច?
 - a) ព្យាបាលជាបន្ទាន់
 - b) ជាប់មតេស្តអ្នកជំងឺសិន ដោយប្រើតេស្តរោគវិនិច្ឆ័យហែស (RDT) និងបន្ទាប់មកព្យាបាល ប្រសិនបើលទ្ធផលតេស្តវិជមាន
 - c) បញ្ជូនអ្នកជំងឺជាបន្ទាន់ទៅមណ្ឌលសុខភាព, មន្ទីរពេទ្យ ឬប៉ូស្តសុខភាពដែលនៅជិតបំផុត
 - d) សម្រេចចិត្ត ថាតើអ្នកជំងឺមានជំងឺគ្រុនចាញ់ឬយ៉ាងណា ផ្អែកលើរោគសញ្ញានិងសម្រេចព្យាបាលភ្លាម។

3. តើកម្មជាមានគម្រោងលុបបំបាត់ជំងឺគ្រុនចាញ់នៅឆ្នាំណា?
 - a) 2020
 - b) 2022
 - c) 2025
 - d) 2030

4. តើអ្វីដែលមិនសំខាន់ក្នុងការស្រាវជ្រាវ និងការស្រាវជ្រាវ ប្រសិនបើអ្នកសង្ស័យថាមានជំងឺគ្រុនចាញ់?
 - a) ត្រូវគ្រូសរស្រាយរយៈពេលយូរប៉ុណ្ណាហើយ?
 - b) តើអ្នកជំងឺមានជំងឺគ្រុនចាញ់ពិសេសប្តាហមុន?
 - c) តើអ្នកជំងឺធ្លាប់ធ្វើជំងឺណាទៀតខ្លះ?
 - d) តើអ្នកធ្លាប់មានការបេះពាលដោយផ្ទាល់ជាមួយអ្នកដែលមានរោគវិនិច្ឆ័យថាមានជំងឺគ្រុនចាញ់ទេឬទេនេះ?

5. តើសញ្ញា និងអាការៈរោគទូទៅមានអ្វីខ្លះចំពោះជំងឺគ្រុនចាញ់ស្រាល?
 - a) លើមចុះខ្សោយ
 - b) កន្ទួល
 - c) គ្រុនក្តៅ, ងាញាក់ និងបែកញើស
 - d) សន្ទុបធា

6. តើអ្វីទៅដែលមិនមែនជាមូលហេតុទូទៅនៃគ្រុនក្តៅដូចជំងឺគ្រុនចាញ់នៅកម្ពុជា ?

- a) ជំងឺផ្លូវដង្ហើមធ្ងនធ្ងរ
- b) ជំងឺផ្លូវសាស្ត្រ
- c) គ្រុនពោះវៀន
- d) ឈឺក្បាល

7. តើចំណុចខាងក្រោមណាមួយមិនមែនជាហេតុផលដែលអ្នកត្រូវតែធ្វើតេស្តអ្នកជំងឺសង្ស័យគ្រុនចាញ់មុននឹងព្យាបាល ?

- a) មិនមែនជាចល័យណាមួយខាងក្រោម
- b) គ្រុនក្តៅ
- c) ផ្តល់ទន្ធកិច្ចិតក្នុងការធ្វើរោគវិនិច្ឆ័យ
- d) មានប្រវត្តិចូលព្រៃ ឬស្នាក់នៅតំបន់គ្រុនចាញ់

8. តើចំណុចខាងក្រោមណាមួយ ដែលមានន័យថា ថ្នាំធានាគុណភាព ?

- a) ហត្ថកិណតកាលប្រើប្រាស់
- b) ផ្តល់ដោយក្រិតស្របសុខាភិបាល
- c) ការព្យាបាលតែមួយមុខដោយអាតេមីស៊ីននម្បូណតេរ៉ាពី
- d) ក្លែងបន្លំ/ក្លែងក្លាយ

9. តើការព្យាបាលខាងក្រោមណាមួយ ដែលជាវិធីសាស្ត្រព្យាបាលចំពោះជំងឺគ្រុនចាញ់ស្រាលនៅកម្ពុជា ?

- a) គីនីន + ដុកស៊ីស៊ីត្រូន/តក្រាស៊ីត្រូន
- b) អាតេស្តណាត+មេផ្លុត្រីន (ASMQ)
- c) ថ្នាំសុល អាតេស្តណាត ឬ អាតេស្តណាត មេផ្លុត្រីន
- d) អាតេមេទ លុយមេហ្វង់ទ្រុន ឬ អារតេសុម/ឌុយអ៊ី-កូតិចស៊ីន

10. តើអ្នកជំងឺប្រភេទណាដែលមិនត្រូវព្យាបាល ហើយត្រូវតែបញ្ជូនទៅមណ្ឌលសុខភាព/មន្ទីរពេទ្យបង្អែក ?

- a) កុមារក្រោមអាយុ ៥ឆ្នាំ
- b) ស្រ្តីមានផ្ទៃពោះនៅក្នុងត្រីមាសទី២ ឬទី៣
- c) អ្នកជំងឺដែលអ្នកបានព្យាបាលក្តីពេញលេញខ្លួន
- d) អ្នកជំងឺដែលសង្ស័យថាមានជំងឺគ្រុនចាញ់ធ្ងនធ្ងរ

11. តើអ្នកគួរធ្វើយ៉ាងណានៅពេលដែលអ្នកជំងឺក្នុងរយៈពេល ៤៥នាទីបន្ទាប់ពីឈប់ថ្នាំ ?

- a) មិនចាំបាច់ធ្វើអ្វីទាំងអស់
- b) ព្យាបាលម្តងទៀតដោយផ្តល់ថ្នាំគ្រុនចាញ់ (ACT) ប្រភេទផ្សេង
- c) ព្យាបាលម្តងទៀតដោយឡែកមួយដួសបន្ថែម
- d) ព្យាបាលម្តងទៀតដោយឡែកថ្នាំពាក់កណ្តាលដួស

12. តើអ្វីជាជំហានដំបូងៗនៃការអនុវត្តតេស្តរហ័ស (RDT) ?
 - a) ពាក់ស្រោមដៃថ្មី បើកបន្ទះអាល់កុលេនិងរៀបចំប្រាមដៃរបស់អ្នកជំងឺ យកមូលដោះឈាមចាក់ប្រាមដៃនាង រហូតដល់មានឈាមចេញមក
 - b) ពាក់ស្រោមដៃថ្មី ជាក់ឈ្មោះអ្នកជំងឺនៅលើតេស្ត បើកបន្ទះអាល់កុលេនិងរៀបចំប្រាមដៃរបស់អ្នកជំងឺ
 - c) វាស្ទុកដោយអ្នកជំងឺ យកមូលដោះឈាមចាក់ប្រាមដៃនាង រហូតដល់មានឈាមចេញមក ហើយយកចុងបង្គោលដាក់ឈ្នួលអ្នកឈាម
 - d) ពិនិត្យមេឡូកាលបរចេញទម្រង់ផ្កាត្រីកោណនៅលើកញ្ចប់ ពាក់ស្រោមដៃថ្មី សរសេរឈ្មោះអ្នកជំងឺនៅលើខ្នងតេស្ត

13. តើប្រធានបទអ្វីដែលសហគមន៍របស់អ្នកមិនចាំបាច់ធ្វើការអប់រំ?
 - a) ពោតសញ្ញាជំងឺគ្រុនចាញ់
 - b) មូលហេតុនៃជំងឺគ្រុនចាញ់
 - c) របៀបធ្វើតេស្តរហ័ស
 - d) របៀបនៃការបង្ហាត់ដង្ហែគ្រុនចាញ់

14. តើអ្នកប្រើប្រាស់នឹងថែទាំម្តងដែលកំប្លោងរបស់អ្នកដោយរបៀបណា?
 - a) មន្ត្រីប្រើម្តងដែលកំប្លោងនៅពេលដែលវាទេបដែលកំប្លោង
 - b) ប្រើម្តងដែលកំប្លោងពេលណាក៏បានតាមតម្រូវការ ព្រោះនឹងមានម្តងចែកឱ្យទៀត
 - c) ថែរក្សាដោយប្រើប្រាស់កម្រិតនេះរាល់ថ្ងៃនោះវានឹងមិនកខ្វក់
 - d) ហាលម្តងក្រោមកំដៅថ្ងៃប្រសិនបើវាសើម

ពិន្ទុផ្នែកទី១៖ _____/ 14

ផ្នែកទី៣ ៖ កំណត់លទ្ធផលរោគសួរ របស់ និងគូសប្រអប់ត្រឹមត្រូវ។ ប្រសិនលទ្ធផលវិជ្ជមាន ចូរកំណត់ប្រភេទខាងក្រោម។



អវិជ្ជមាន	មិនបានកាវ	វីកេ P . v	ហ្វាល់ស៊ីប៉ាវីម P . F	ចម្រុះ



អវិជ្ជមាន	មិនបានកាវ	វីកេ P . v	ហ្វាល់ស៊ីប៉ាវីម P . F	ចម្រុះ



អវិជ្ជមាន	មិនបានកាវ	វីកេ P . v	ហ្វាល់ស៊ីប៉ាវីម P . F	ចម្រុះ



អវិជ្ជមាន	មិនបានកាវ	វីកេ P . v	ហ្វាល់ស៊ីប៉ាវីម P . F	ចម្រុះ



អវិជ្ជមាន	មិនបានកាវ	វីកេ P . v	ហ្វាល់ស៊ីប៉ាវីម P . F	ចម្រុះ



អវិជ្ជមាន	មិនបានកាវ	វីកេ P . v	ហ្វាល់ស៊ីប៉ាវីម P . F	ចម្រុះ